

## 市内の交通需要の動向について

### 1 平成27年度～28年度の市内の動向について

#### ○多賀城駅北地区第一種市街地再開発事業

- ・平成28年春に多賀城駅前再開発ビルがオープン予定。
- ・市立図書館と書店、レストラン、カフェ等が併設されたA棟と子育てサポートセンター、保育所、老人デイサービスセンター等が入るB棟の2棟が建設される。
- ・年間120万人の来館者を見込んでいる集客力の高い施設。

#### ○災害公営住宅整備事業

- ・現在までに「桜木地区」「新田地区」が完成し入居を開始している。
- ・今年度末に「鶴ヶ谷地区」、平成28年度中に「宮内地区」が完成・入居予定。

対象事業名	整備戸数	実施事項 (H27.9月末時点)	完成時期	担当課等
桜木地区災害公営住宅整備事業	160	完 成	平成26年10月	復興建設課
新田地区災害公営住宅整備事業	48		平成27年 9月	
鶴ヶ谷地区災害公営住宅整備事業	274	工 事	平成28年 3月	
宮内地区災害公営住宅整備事業	50	調査設計	平成28年12月	

#### ■位置図



### 2 市内の公共交通動向

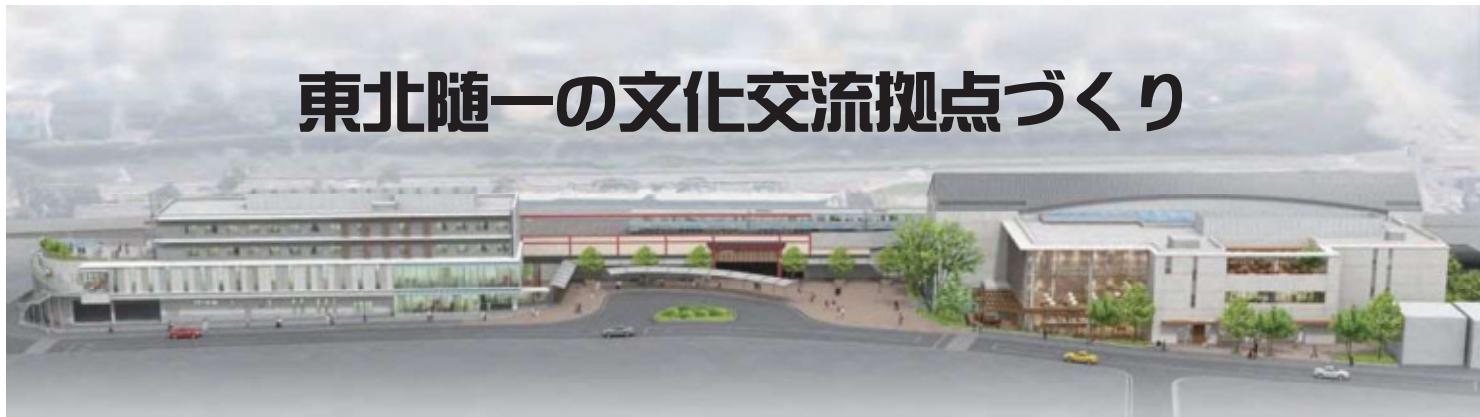
#### ○荒井多賀城線

- ・多賀城駅と仙台地下鉄荒井駅間を結ぶバス路線
- ・平成27年12月6日、地下鉄東西線開業にあわせて運行が開始される。
- ・多賀城市内においては「末の松山」「町前」にバス停が設置される。



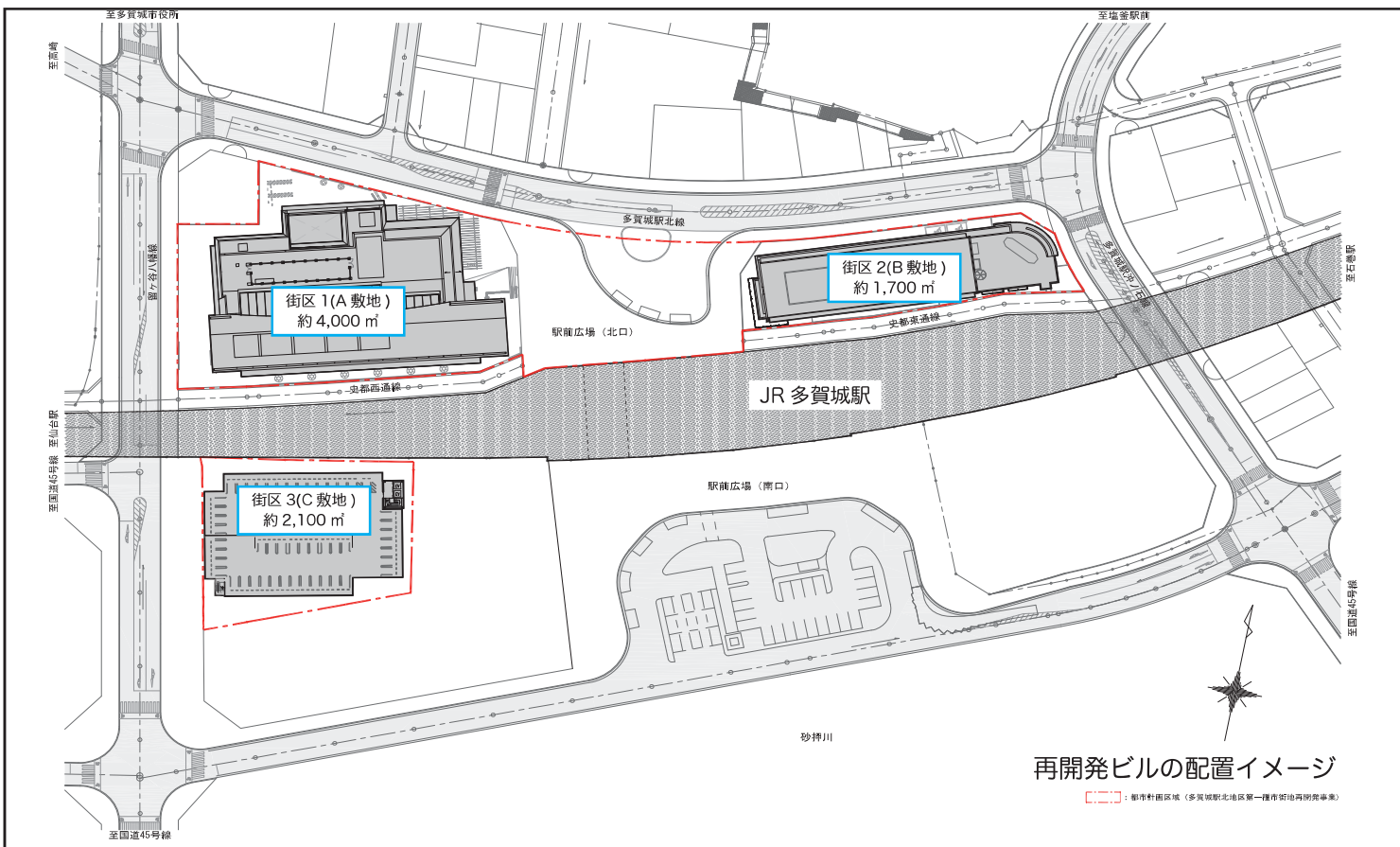
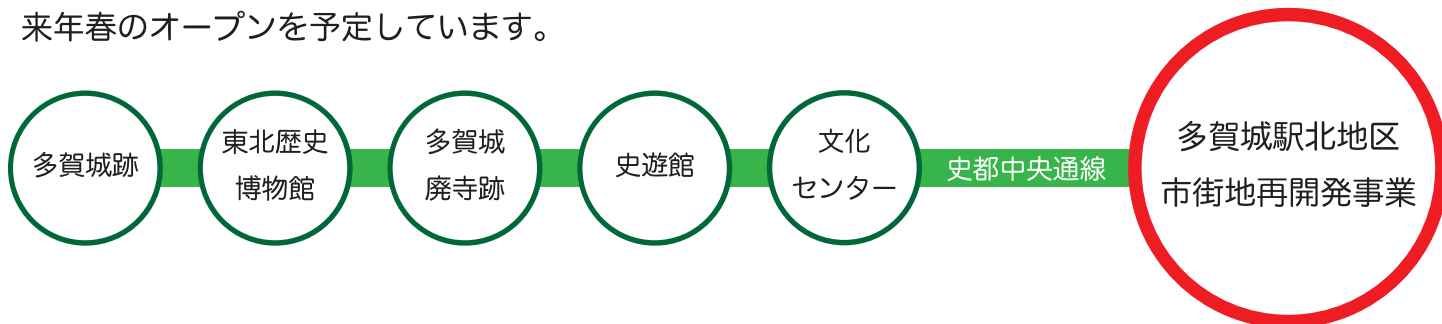
# 多賀城駅北地区第一種市街地再開発事業

## 東北随一の文化交流拠点づくり



多賀城市が計画する「東北随一の文化交流拠点づくり」の一環として、復興のシンボルとなる施設を市街地再開発事業により整備いたします。震災を乗り越え、老若男女、家族が集い、交流できる場所として、街区1には図書館と店舗、街区2には子育てサポートセンター、保育所、歯科診療所、老人デイサービスセンター、サービス付き高齢者向け住宅、街区3には来街者が利用できる駐車場を建設いたします。

来年春のオープンを予定しています。



再開発ビルの配置イメージ

---: 新市街地区域 (多賀城駅北地区第一種市街地再開発事業)

## ◇多賀城駅北地区市街地再開発事業の経緯

平成 11 年 3 月	多賀城駅周辺土地区画整理事業の都市計画決定
平成 16 年 4 月	再開発準備会設立
平成 18 年 4 月	多賀城駅北開発株式会社設立準備会設立
平成 18 年 8 月	事業協力者選定
平成 20 年 3 月	市街地再開発事業の都市計画決定及び多賀城駅北開発株式会社設立
平成 22 年度	リーマンショックを受け、気仙沼の社会福祉法人による特別養護老人ホームを核に事業を再構築
平成 23 年 3 月	東日本大震災
平成 24 年 3 月	被災した社会福祉法人が事業からの撤退を表明したため、事業の再々構築を余儀なくされる
平成 25 年 7 月	地域文化の代表施設である図書館や、子育て支援施設などの市民生活に必要な機能を多賀城駅周辺に集積する「東北随一の文化交流拠点構想」を多賀城市が発表
平成 25 年 10 月	都市計画の変更（第 1 回変更）
平成 26 年 3 月	施行認可（規準及び事業計画の決定）
平成 26 年 7 月	都市計画の変更（第 2 回変更）
平成 27 年 1 月	規準及び事業計画の変更認可、A・B 棟着工
平成 27 年 3 月	C 棟着工（予定）
平成 28 年 1 月	竣工（予定）
平成 28 年 春	オープン（予定）

## ◇施設建築物概要

### ○A 棟

- ・敷地面積：4,052 ㎡
- ・建築面積：2,657 ㎡
- ・延床面積：7,013 ㎡
- ・構造：鉄骨造
- ・規模：地下 1 階、地上 3 階建て
- ・高さ：19.9m
- ・用途：図書館

店舗（書店  
カフェ  
レストラン  
コンビニエンスストア）

### ○B 棟

- ・敷地面積：1,731 ㎡
- ・建築面積：1,346 ㎡
- ・延床面積：4,006 ㎡
- ・構造：鉄骨造
- ・規模：地上 4 階建て
- ・高さ：16.2m
- ・用途：歯科診療所  
老人デイサービスセンター  
子育てサポートセンター  
保育所  
サービス付き高齢者向け住宅

### ○C 棟

- ・敷地面積：2,132 ㎡
- ・建築面積：1,471 ㎡
- ・延床面積：7,332 ㎡
- ・構造：鉄骨造
- ・規模：地上 5 階建て
- ・高さ：18.9m
- ・用途：駐車場（約 350 台）



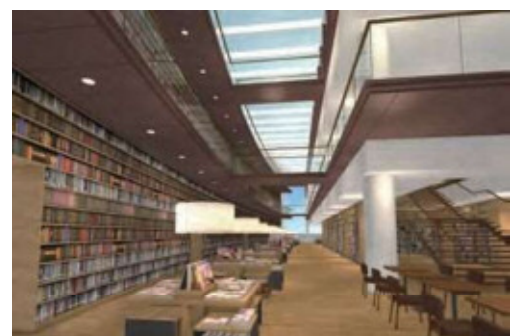
A 棟外観イメージパース



A 棟内観イメージパース①



B 棟外観イメージパース



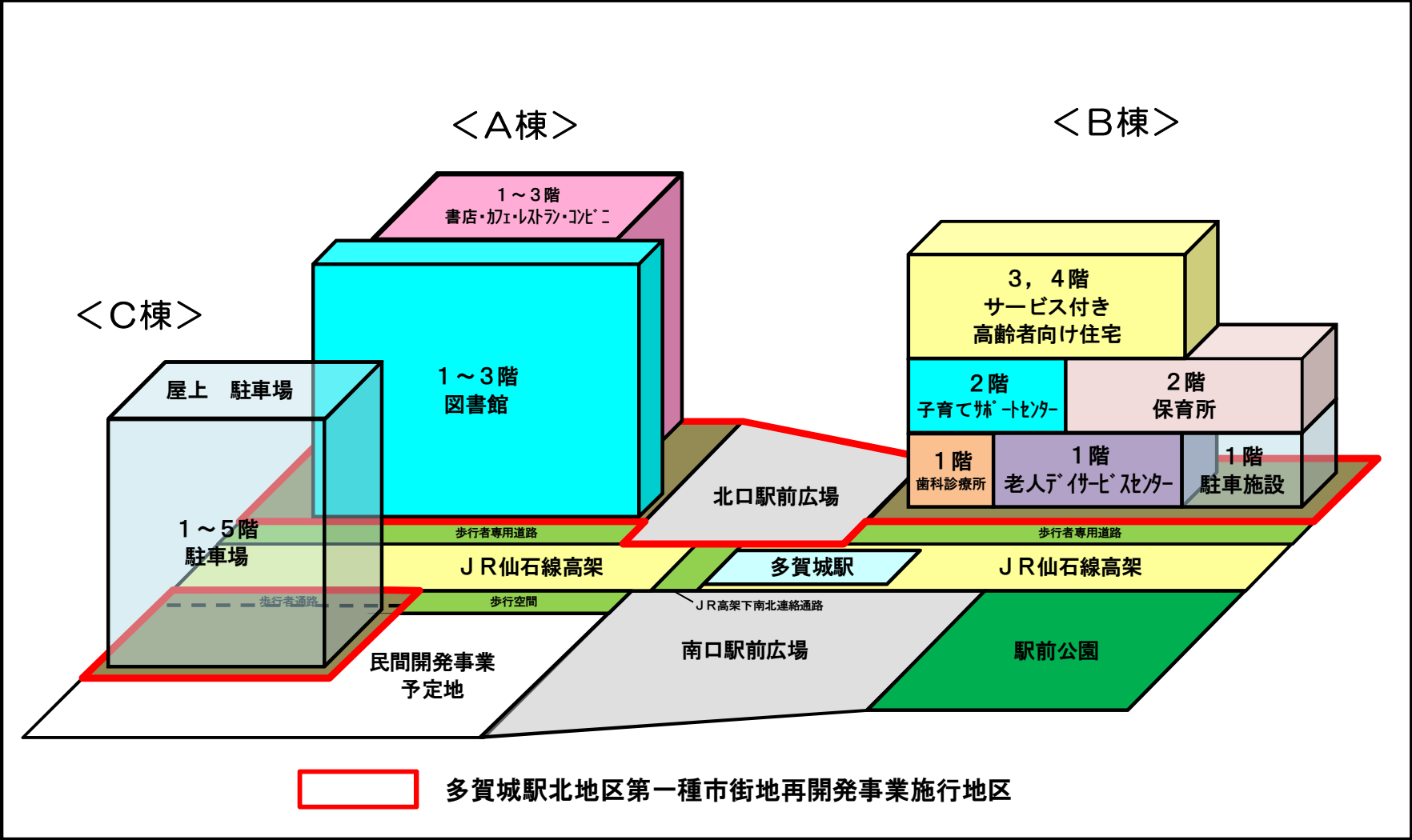
A 棟内観イメージパース②





# 施設建築物の概要図

多賀城駅北地区第一種市街地再開発事業(宮城県多賀城市)



**停留所の新設・廃止**

●新設する停留所（23か所）

ちかてつ やぎ やまどうぶつこうえんえき ゆうせいけんしゅうせん たーまえ やぎ やまみなみだんち いりぐち やぎ やまみなみごちようめ  
 地下鉄八木山動物公園駅、郵政研修センター前、八木山南団地入口、八木山南五丁目、  
 やぎ やまみなみさんちようめ やぎ やまどうぶつこうえんせいもんまえ ちかてつあらいえき あらい やとり ろくちようめ こあらいひがし  
 八木山南三丁目、八木山動物公園正門前、地下鉄荒井駅、荒井矢取、六丁目の目小荒井東、  
 ろくちようめ なかまち おろしまちひがしよんちようめ わかばやしないくかんまえ とうぶ こうじようだんち おろしまちひがしごちようめ きた  
 六丁目の目中町、御町東四丁目、若林体育館前、東部工場団地、御町東五丁目北、  
 きつねづか かいも こうじんじままえ つるまき しらとりいつちようめ けいじ どうしやけん ききょうかいまえ しらとり にちようめ すいぞくかん  
 狐塚、賀茂皇神社前、鶴巻、白鳥一丁目・軽自動車検査協会前、白鳥二丁目、水族館、  
 せんだいこうふ えりー たーみなる いりぐち まちまえ すえのまつやま  
 仙台港フェリーターミナル入口、町前、末の松山

●廃止する停留所（6か所）

かぎとりよんちようめ やぎ やましんせん たーまえ やぎ やまほんちよういつちようめ なかのせぼし たちまちしょうがっこうまえ  
 鉤取四丁目、八木山市民センター前、八木山本町一丁目、仲の瀬橋、立町小学校前、  
 ひろせ どりいちばんちよう  
 広瀬通一番町（※広瀬通一番町は、高速バスの停留所として存続します）

●名称を変更する停留所（3か所）

やぎやまほんちようにちようめ・わかばやし いりぐち ⇒ （変更後名称） やぎ やまほんちよう にちようめ  
 八木山本町二丁目・若葉町入口 ⇒ （変更後名称） 八木山本町二丁目  
 やぎ やまどうぶつこうえん まえ ⇒ （変更後名称） やぎ やまべにーらんどまえ  
 八木山動物公園前 ⇒ （変更後名称） 八木山ベニーランド前  
 かわうちゆうびんきょくまへ ⇒ （変更後名称） ちかてつかわうちえきまえ  
 川内郵便局前 ⇒ （変更後名称） 地下鉄川内駅前

※新設する路線の路線名および停留所の名称は、いずれも現時点での仮称です。

以上

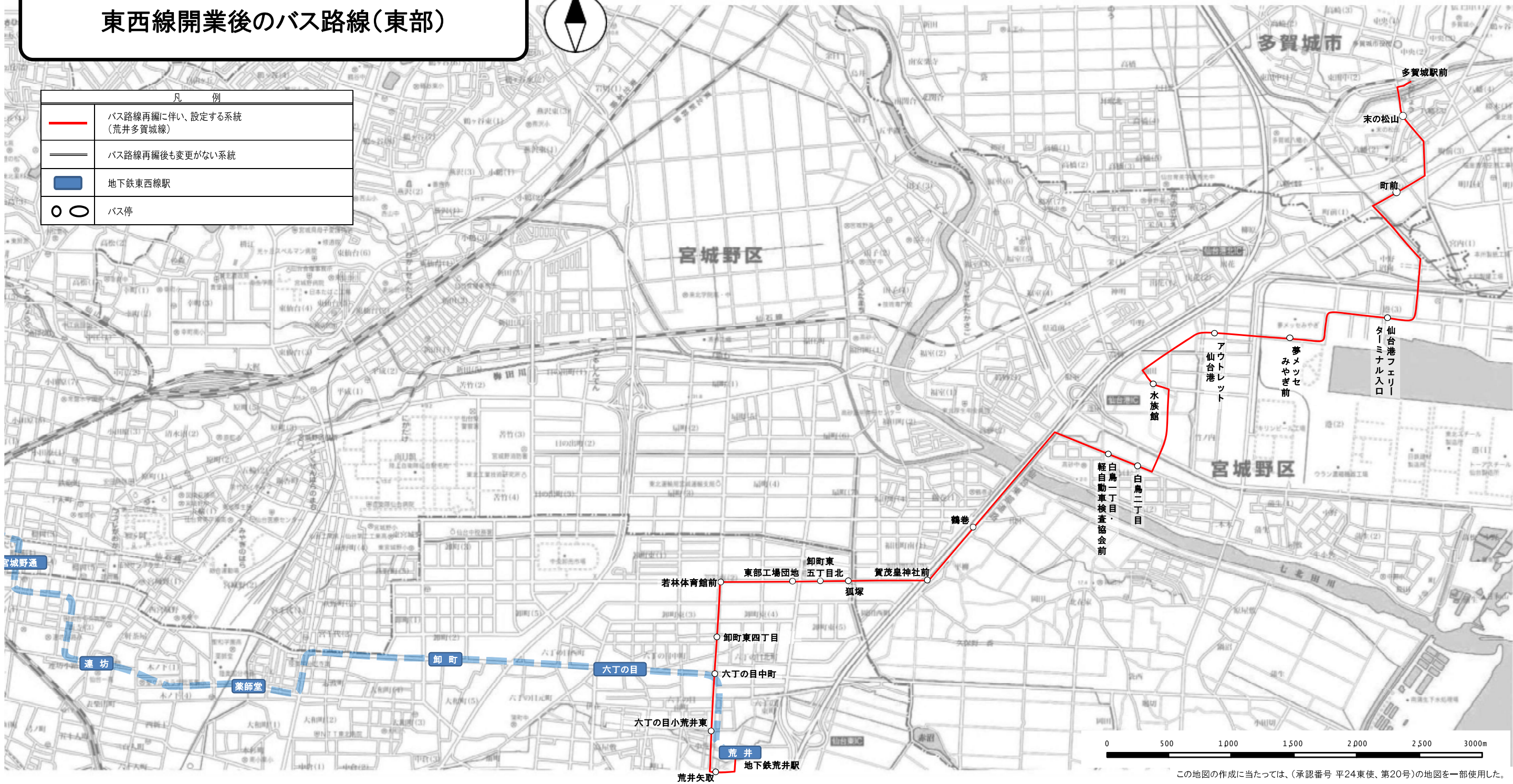
この件に関するお問い合わせ先  
 宮城交通株式会社 営業部  
 TEL 022-771-5310  
 （土日、祝日を除く 9:00～17:30）



# 東西線開業後のバス路線(東部)



凡 例	
	バス路線再編に伴い、設定する系統 (荒井多賀城線)
	バス路線再編後も変更がない系統
	地下鉄東西線駅
	バス停



この地図の作成に当たっては、(承認番号 平24東使、第20号)の地図を一部使用した。