

## 第2章

### 人口

平成24年は、住民基本台帳法の一部を改正する法律が7月9日に施行されたことに伴い、外国人住民を住民基本台帳法の適用対象に加えることとなった。

平成29年12月31日現在の本市の住民基本台帳による人口は、62,474人(男31,222人、女31,252人)であり、前年に比べ34人の減少となっている。

人口増減の内訳を見ると、平成28年と比べて自然増減数(出生と死亡の差)は8人の減少となり、社会増減数(転入と転出の差)は26人の減少となっている。

#### 目次

#### 人 口

- 1 県内各市及び隣接町住民登録人口
- 2 人口と世帯数の推移
- 3 人口動態  
〈自然動態及び社会動態グラフ〉
- 4 県内各市町村人口密度及び高齢化人口(率)
- 5 本籍人口
- 6 登録外国人
- 7 行政区別面積、人口及び世帯数の推移
- 8 丁目・字別、男女別人口及び世帯数
- 9 年齢(各歳)、男女別人口

## 1. 県内各市及び隣接町住民登録人口

(単位 世帯、人)

平成29年12月31日現在

各市町	世帯数	人 口			1世帯当たり 人員	人口密度 (1km <sup>2</sup> あたり)	面 積 (km <sup>2</sup> )	(参考) 平成28年12月31日	
		総 数	男	女				世帯数	人 口
宮 城 県	989,300	2,312,085	1,128,111	1,183,974	2.34	317.5	7,282.22	980,849	2,319,437
<b>多賀城市</b>	<b>26,614</b>	<b>62,474</b>	<b>31,222</b>	<b>31,252</b>	<b>2.35</b>	<b>3,172.9</b>	<b>19.69</b>	<b>26,372</b>	<b>62,508</b>
仙 台 市	505,653	1,060,545	514,424	546,121	2.10	1,348.8	786.30	500,534	1,058,517
石 巻 市	61,259	146,162	71,106	75,056	2.39	263.6	554.58	61,009	147,627
塩 竈 市	23,417	54,873	26,192	28,681	2.34	3,159.1	17.37	23,208	55,233
気仙沼市	26,445	64,947	31,604	33,343	2.46	195.4	332.44	26,368	65,920
白 石 市	14,119	34,718	16,997	17,721	2.46	121.2	286.48	14,151	35,213
名 取 市	30,288	78,459	38,623	39,836	2.59	799.2	98.17	29,783	77,845
角 田 市	11,386	29,713	14,684	15,029	2.61	201.4	147.53	11,326	30,097
岩 沼 市	17,496	44,221	21,783	22,438	2.53	731.5	60.45	17,315	44,332
登 米 市	27,309	81,094	39,585	41,509	2.97	151.3	536.12	27,233	82,026
栗 原 市	24,855	69,382	33,514	35,868	2.79	86.2	804.97	24,918	70,530
東松島市	15,727	40,247	19,781	20,466	2.56	397.1	101.36	15,544	40,268
大 崎 市	51,164	132,321	64,780	67,541	2.59	166.1	796.76	50,712	133,226
富 谷 市	18,949	52,640	25,926	26,714	2.78	1,070.4	49.18	18,729	52,528
松 島 町	5,661	14,459	7,013	7,446	2.55	270.0	53.56	5,657	14,663
七ヶ浜町	6,632	18,983	9,449	9,534	2.86	1,439.2	13.19	6,578	19,196
利 府 町	13,191	36,250	17,814	18,436	2.75	807.5	44.89	13,032	36,287

注 住民基本台帳法の一部を改正する法律の平成24年7月9日施行に伴い、外国人を含む。

面積は国土地理院調査による平成29年10月1日現在のものによる。

資料 宮城県震災復興・企画部統計課「住民基本台帳に基づく人口移動調査年報」

## 2. 人口と世帯数の推移

(単位 世帯、人)

各年12月31日現在

年次	世帯数	人口			1世帯当 たりの 人員	性 比 (女= 100)	年次	世帯数	人口			1世帯当 たりの人 員	性 比 (女= 100)
		総数	男	女					総数	男	女		
大正3年	773	5,209	2,613	2,596	6.7	100.7	41	6,687	29,640	16,052	13,588	4.4	118.1
4	781	5,443	2,771	2,672	7.0	103.7	42	7,352	31,959	17,258	14,701	4.3	117.4
5	787	5,515	2,813	2,702	7.0	104.1	43	7,778	32,673	17,260	15,413	4.2	112.0
6	795	5,503	2,802	2,701	6.9	103.7	44	8,481	34,426	17,946	16,480	4.1	108.9
7	794	5,194	2,613	2,581	6.5	101.2	45	9,106	36,122	18,837	17,285	4.0	109.0
8	788	5,316	2,648	2,668	6.7	99.3	46	9,745	37,758	19,647	18,111	3.9	108.5
9	812	5,398	2,711	2,687	6.6	100.9	47	10,252	39,195	20,422	18,773	3.8	108.8
10	822	5,784	2,934	2,850	7.0	102.9	48	10,896	40,774	21,223	19,551	3.7	108.6
11	848	5,758	2,943	2,815	6.8	104.5	49	11,377	42,355	22,054	20,301	3.7	108.6
12	865	5,874	3,002	2,872	6.8	104.5	50	12,040	43,999	22,742	21,257	3.7	107.0
13	884	5,918	3,015	2,903	6.7	103.9	51	12,511	45,652	23,607	22,045	3.6	107.1
14	905	5,939	3,007	2,932	6.6	102.6	52	12,840	46,593	24,094	22,499	3.6	107.1
15	923	6,157	3,134	3,023	6.7	103.7	53	13,158	47,971	24,779	23,192	3.6	106.8
昭和2年	934	6,223	3,167	3,056	6.7	103.6	54	13,630	49,152	25,357	23,795	3.6	106.6
3	953	6,312	3,211	3,101	6.6	103.5	55	14,129	50,573	26,138	24,435	3.6	107.0
4	984	6,423	3,267	3,156	6.5	103.5	56	14,544	51,662	26,786	24,876	3.6	107.7
5	1,003	6,495	3,297	3,198	6.5	103.1	57	14,883	52,534	27,211	25,323	3.5	107.5
6	1,023	6,499	3,259	3,240	6.4	100.6	58	15,154	53,245	27,485	25,760	3.5	106.7
7	1,028	6,527	3,273	3,254	6.3	100.6	59	15,281	53,610	27,673	25,937	3.5	106.7
8	1,066	6,769	3,394	3,375	6.3	100.6	60	15,578	54,004	27,870	26,134	3.5	106.6
9	1,076	6,851	3,438	3,413	6.4	100.7	61	17,379	54,514	28,064	26,450	3.1	106.1
10	1,083	7,284	3,662	3,622	6.7	101.1	62	17,594	55,063	28,337	26,726	3.1	106.0
11	1,108	7,309	3,677	3,632	6.6	101.2	63	18,094	56,197	28,894	27,303	3.1	105.8
12	1,122	7,267	3,626	3,641	6.5	99.6	平成元年	18,403	56,847	29,135	27,712	3.1	105.1
13	1,139	7,350	3,635	3,715	6.5	97.8	2	18,897	58,223	29,750	28,473	3.1	104.5
14	1,215	7,884	4,012	3,872	6.5	103.6	3	19,521	59,081	30,244	28,837	3.0	104.9
15	1,186	7,805	3,850	3,955	6.6	97.3	4	19,633	59,091	30,172	28,919	3.0	104.3
16	1,234	7,908	3,863	4,045	6.4	95.5	5	19,932	59,260	30,200	29,060	3.0	103.9
17	1,276	11,399	7,109	4,290	8.9	165.7	6	20,487	59,797	30,572	29,225	2.9	104.6
18	1,657	13,500	7,290	6,210	8.1	117.4	7	20,703	59,770	30,460	29,310	2.9	103.9
19	2,127	12,187	6,109	6,078	5.7	100.5	8	21,070	60,145	30,634	29,511	2.9	103.8
20	2,010	11,867	5,983	5,884	5.9	101.7	9	21,367	60,332	30,732	29,600	2.8	103.8
21	2,328	12,338	8,761	3,577	5.3	244.9	10	21,571	60,293	30,651	29,642	2.8	103.4
22	2,497	11,002	7,238	3,764	4.4	192.3	11	21,684	60,452	30,695	29,757	2.8	103.2
23	2,583	14,548	7,417	7,131	5.6	104.0	12	22,172	61,142	31,027	30,115	2.8	103.0
24	2,589	14,126	7,079	7,047	5.5	100.5	13	22,493	61,462	31,121	30,341	2.7	102.6
25	2,664	14,359	7,182	7,177	5.4	100.1	14	22,668	61,687	31,093	30,594	2.7	101.6
26	2,723	14,600	7,299	7,301	5.4	100.0	15	22,871	61,882	31,095	30,787	2.7	101.0
27	2,770	15,026	7,454	7,572	5.4	98.4	16	23,286	62,352	31,399	30,953	2.7	101.4
28	2,912	15,519	7,656	7,863	5.3	97.4	17	23,538	62,538	31,393	31,145	2.7	100.8
29	3,012	15,969	7,968	8,001	5.3	99.6	18	23,842	62,663	31,356	31,307	2.6	100.2
30	3,218	16,837	8,499	8,338	5.2	101.9	19	24,157	62,852	31,396	31,456	2.6	99.8
31	3,375	17,102	8,603	8,499	5.1	101.2	20	24,384	62,966	31,464	31,502	2.6	99.9
32	3,559	17,441	8,713	8,728	4.9	99.8	21	24,542	62,934	31,460	31,474	2.6	100.0
33	3,902	18,625	9,276	9,349	4.8	99.2	22	24,776	62,870	31,457	31,413	2.5	100.1
34	4,189	19,609	9,781	9,828	4.7	99.5	23	24,249	61,408	30,703	30,705	2.5	100.0
35	4,524	21,689	11,269	10,420	4.8	108.1	24	24,715	61,942	30,961	30,981	2.5	99.9
36	4,651	22,019	11,313	10,706	4.7	105.7	25	25,103	62,203	31,041	31,162	2.5	99.6
37	4,873	22,427	11,516	10,911	4.6	105.5	26	25,522	62,437	31,189	31,248	2.4	99.8
38	5,253	23,950	12,408	11,542	4.6	107.5	27	25,842	62,413	31,152	31,261	2.4	99.7
39	5,743	25,526	13,251	12,275	4.4	108.0	28	26,372	62,508	31,243	31,265	2.4	99.9
昭和40年	6,143	27,482	14,637	12,845	4.5	114.0	29	26,614	62,474	31,222	31,252	2.3	99.9

注 1) 性比とは、女100人当たりの男の数。

性比は地域や年代によっても異なるが、出生性比は、条件に関係なくほぼ105であることが知られている。

2) 住民基本台帳法の一部を改正する法律の平成24年7月9日施行に伴い、平成24年以降は外国人を含む。

資料 世帯数、人口／市民経済部市民課

## 3. 人口動態

(単位 人、%)

各年12月31日現在

年次	平成19年	20年	21年	22年	23年	24年	25年	26年	27年	28年	29年		
前年末人口	62,663	62,852	62,966	62,934	62,870	61,408	61,942	62,203	62,437	62,413	<b>62,508</b>		
当該年末人口	62,852	62,966	62,934	62,870	61,408	61,942	62,203	62,437	62,413	62,508	<b>62,474</b>		
自然動態	出生	700	696	657	660	602	592	610	588	617	594	<b>536</b>	
	死亡	391	406	433	448	606	432	454	501	513	533	<b>544</b>	
	自然増減数	309	290	224	212	△ 4	160	156	87	104	61	<b>△ 8</b>	
	自然増減率	0.49	0.46	0.36	0.34	△ 0.01	0.26	0.25	0.14	0.17	0.10	<b>△ 0.01</b>	
	出生率(‰)	11	11	10	10	10	10	10	9	10	10	<b>9</b>	
	死亡率(‰)	6	6	7	7	10	7	7	8	8	9	<b>9</b>	
社会動態	転入	総数	4,706	4,669	4,437	4,141	3,750	4,153	4,257	4,296	4,044	4,245	<b>4,107</b>
		県内から	2,577	2,508	2,231	2,148	2,278	2,067	2,237	2,225	2,099	2,301	<b>2,263</b>
		県外から	2,015	2,064	2,059	1,887	1,375	2,040	1,974	2,031	1,905	1,908	<b>1,804</b>
		その他	114	97	147	106	97	46	46	40	40	36	<b>40</b>
	転出	総数	4,826	4,845	4,693	4,417	5,208	4,050	4,152	4,149	4,172	4,211	<b>4,133</b>
		県内へ	2,645	2,520	2,480	2,445	3,268	2,129	2,266	2,349	2,187	2,133	<b>2,156</b>
		県外へ	2,085	2,268	2,120	1,910	1,899	1,881	1,794	1,739	1,929	2,026	<b>1,905</b>
		その他	96	57	93	62	41	40	92	61	56	52	<b>72</b>
	社会増減数	△ 120	△ 176	△ 256	△ 276	△ 1,458	103	105	147	△ 128	34	<b>△ 26</b>	
	社会増減率	△ 0.19	△ 0.28	△ 0.41	△ 0.44	△ 2.37	0.17	0.17	0.24	△ 0.21	0.05	<b>△ 0.04</b>	
	転入率	7	7	7	7	6	7	7	7	6	7	<b>7</b>	
	転出率	8	8	7	7	8	7	7	7	7	7	<b>7</b>	
	移動者数	9,532	9,514	9,130	8,558	8,958	8,203	8,409	8,445	8,216	8,456	<b>8,240</b>	
	移動率	15.17	15.11	14.51	13.61	14.59	13.24	13.52	13.53	13.16	13.53	<b>13.19</b>	
人口増減(自然動態+社会動態)	189	114	△ 32	△ 64	△ 1,462	263	261	234	△ 24	95	<b>△ 34</b>		
人口増減率	0.30	0.18	△ 0.05	△ 0.10	△ 2.38	0.42	0.42	0.37	△ 0.04	0.15	<b>△ 0.05</b>		
別表													
婚姻	411	375	376	368	321	351	384	320	351	337	<b>315</b>		
離婚	111	149	150	136	135	98	124	117	122	115	<b>102</b>		

注 1) 人口動態：人口増減数＝自然増減数＋社会増減数

2) 自然動態：自然増減数＝出生者数－死亡者数

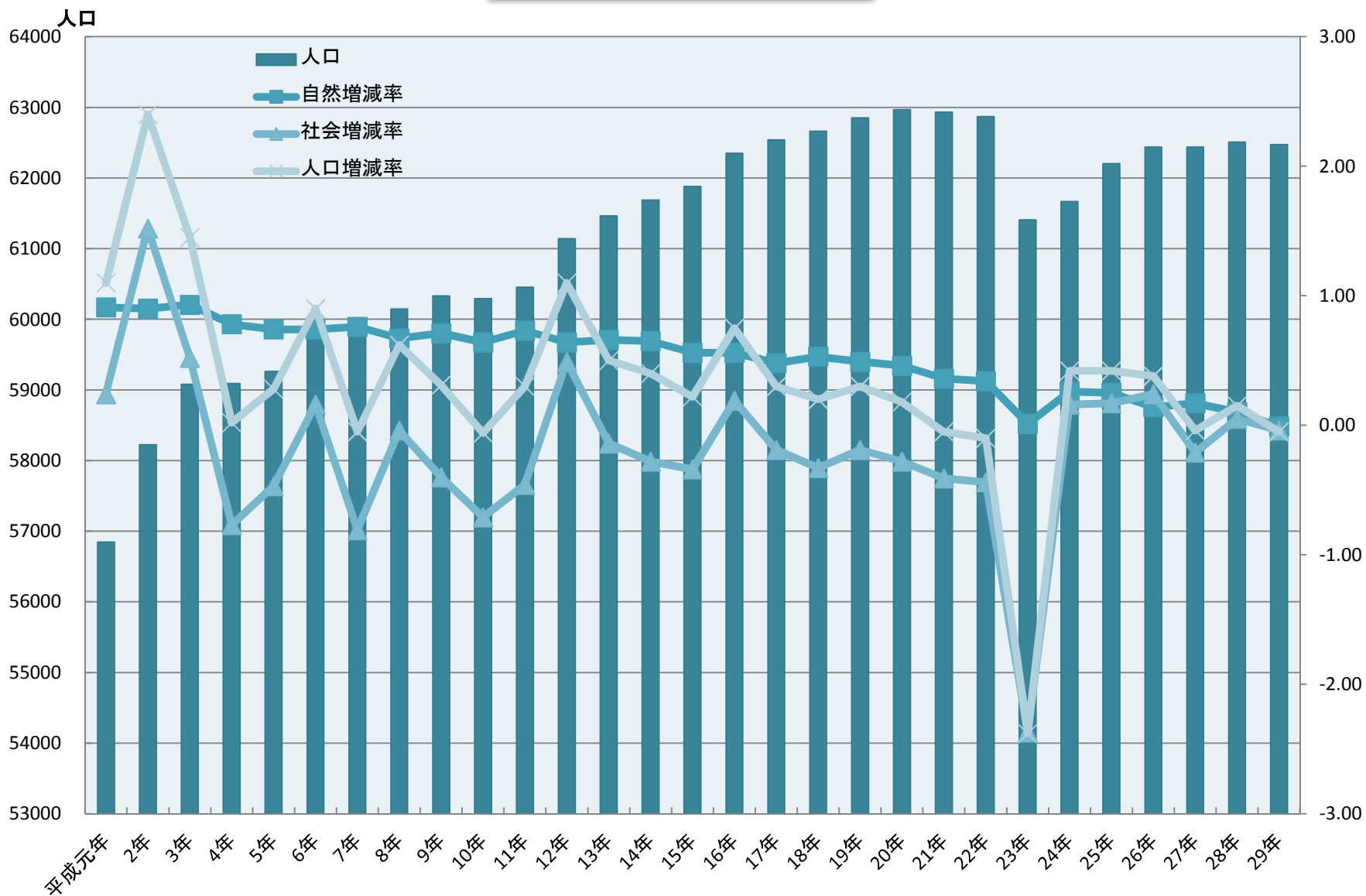
3) 社会動態：社会増減数＝転入者数－転出者数

4) ‰(パーミル)とは、1000分の1を1とする単位(1‰＝0.1%)

5) 住民基本台帳法の一部を改正する法律の平成24年7月9日施行に伴い、平成24年以降は外国人を含む。

資料 宮城県震災復興・企画部統計課「住民基本台帳に基づく人口移動調査年報」、別表／市民経済部市民課

### 自然動態及び社会動態



## 4. 県内各市町村人口密度及び高齢化人口（率）

(単位 km<sup>2</sup>、人、%)

平成29年3月末日現在

市町村名	合併期日	面積	H29.3末人口	人口密度	60歳以上人口	65歳以上人口 (高齢者)	75歳以上人口	高齢化率
宮城県計		7,282.22	2,291,431	314.7	766,078	606,851	302,217	26.3%
七ヶ宿町		263.09	1,481	5.6	788	687	474	46.4%
丸森町		273.30	14,132	51.7	6,675	5,413	3,138	38.3%
女川町		65.35	6,668	102.0	3,015	2,522	1,354	37.8%
山元町		64.58	12,469	193.1	5,817	4,718	2,416	37.8%
栗原市	H17.4.1	804.97	70,059	87.0	32,156	25,728	14,850	36.7%
松島町	H17.10.1	53.56	14,632	273.2	6,435	5,293	2,909	36.2%
気仙沼市	H21.9.1	332.44	65,488	197.0	28,537	23,475	12,470	35.8%
南三陸町		163.40	13,426	82.2	5,735	4,598	2,571	34.2%
加美町	H18.3.31	460.67	24,071	52.3	10,289	8,192	4,592	34.0%
蔵王町	H18.1.1	152.83	12,409	81.2	5,328	4,225	2,248	34.0%
川崎町		270.77	8,993	33.2	3,882	3,029	1,573	33.7%
大郷町		82.01	8,324	101.5	3,606	2,809	1,497	33.7%
涌谷町		82.16	16,728	203.6	6,996	5,552	2,924	33.2%
美里町	H17.4.1	74.95	24,834	331.3	10,227	8,130	4,214	32.7%
白石市		286.48	35,026	122.3	14,346	11,404	6,043	32.6%
角田市	H17.4.1	147.53	30,028	203.5	12,237	9,729	5,077	32.4%
登米市		536.12	81,511	152.0	33,176	26,057	14,521	32.0%
塩竈市		17.37	54,959	3,164.0	21,653	17,557	8,912	31.9%
村田町		78.38	11,356	144.9	4,627	3,627	1,911	31.9%
石巻市		554.58	146,991	265.0	56,425	45,704	23,807	31.1%
色麻町		109.28	7,086	64.8	2,822	2,202	1,221	31.1%
亘理町		73.60	33,889	460.4	12,544	9,806	4,581	28.9%
大崎市	H18.3.31	796.76	132,878	166.8	47,234	37,136	19,512	27.9%
七ヶ浜町		13.19	19,126	1,450.0	6,841	5,328	2,484	27.9%
柴田町		54.03	38,015	703.6	13,352	10,580	4,779	27.8%
大衡村		60.32	5,848	96.9	2,070	1,615	834	27.6%
東松島市	H17.4.1	101.36	40,189	396.5	13,868	10,960	5,255	27.3%
大河原町		24.99	23,601	944.4	7,804	6,150	3,078	26.1%
岩沼市		60.45	44,289	732.7	13,870	10,796	5,036	24.4%
<b>多賀城市</b>		<b>19.69</b>	<b>62,321</b>	<b>3,165.1</b>	<b>18,363</b>	<b>14,318</b>	<b>6,562</b>	<b>23.0%</b>
仙台市		786.30	1,053,717	1,340.1	303,071	239,903	113,286	22.8%
名取市		98.17	77,962	794.2	21,500	16,576	8,015	21.3%
大和町		225.49	28,672	127.2	7,796	5,950	3,142	20.8%
利府町		44.89	36,205	806.5	10,174	7,511	3,227	20.7%
富谷市		49.18	52,484	1,067.2	12,819	9,571	3,704	18.2%

注 1) 県面積については、一部境界未定のため、総務省統計局において推計したもの  
2) 市町村の掲載順は、高齢化率の高い順

資料 面積 / 国土地理院(平成29年10月1日)  
人口(高齢者) / 宮城県震災復興・企画部統計課「住民基本台帳人口要覧」

## 5. 本籍人口

(単位 戸、人)

各年12月31日現在

年次	戸籍数	人口
平成17年	18,618	48,997
18	18,892	49,365
19	19,197	49,864
20	19,417	50,160
21	19,674	50,509
22	19,853	50,754
23	19,968	50,826
24	20,160	51,113
25	20,412	51,513
26	20,606	51,769
27	20,742	51,884
28	20,939	52,280
<b>29</b>	<b>21,092</b>	<b>52,516</b>

資料 市民経済部市民課

## 6. 登録外国人

(単位 人)

各年12月31日現在

年次	総数	韓国・朝鮮	フィリピン	米国	中国	ブラジル	その他
平成17年	238	133	18	8	52	5	22
18	252	130	20	7	60	6	29
19	238	124	14	8	61	6	25
20	271	123	17	8	78	5	40
21	359	121	19	7	156	5	51
22	345	123	16	8	142	5	51
23	298	116	15	4	120	8	35
24	276	113	14	7	98	6	38

注 1) 登録外国人とは、国内に90日以上在留する外国人

2) 外国人登録法廃止に伴い平成25年以降の公表なし

資料 市民経済部市民課





## 8. 丁目・字別、男女別人口及び世帯数

(単位 世帯、人) 平成29年12月31日現在

丁目・字	世帯数	人 口			丁目・字	世帯数	人 口		
		総 数	男	女			総 数	男	女
総 数	26,614	62,474	31,222	31,252	丸山 1 丁目	473	1,136	577	559
					丸山 2 丁目	316	316	295	21
新 田	1,879	4,750	2,364	2,386	下馬 1 丁目	180	402	200	202
高橋 1 丁目	554	1,305	656	649	下馬 2 丁目	177	397	195	202
高橋 2 丁目	386	875	434	441	下馬 3 丁目	519	1,096	518	578
高橋 3 丁目	582	1,121	607	514	下馬 4 丁目	285	719	346	373
高橋 4 丁目	480	998	457	541	下馬 5 丁目	141	311	151	160
高橋 5 丁目	310	871	423	448	笠神 1 丁目	529	1,267	629	638
高 橋 字	3	8	2	6	笠神 2 丁目	296	758	363	395
山 王	1,206	3,124	1,546	1,578	笠神 3 丁目	416	1,096	519	577
					笠神 4 丁目	150	432	210	222
南 宮	327	838	407	431	笠神 5 丁目	492	1,235	631	604
					大代 1 丁目	425	992	491	501
市 川	97	277	132	145	大代 2 丁目	118	297	147	150
					大代 3 丁目	224	575	279	296
浮島 1 丁目	262	660	323	337	大代 4 丁目	302	763	375	388
浮島 2 丁目	572	1,448	725	723	大代 5 丁目	629	1,542	769	773
浮 島 字	402	983	486	497	大代 6 丁目	48	121	55	66
城南 1 丁目	394	1,183	567	616	桜木 1 丁目	316	696	346	350
城南 2 丁目	380	1,065	517	548	桜木 2 丁目	684	1,543	782	761
					桜木 3 丁目	397	794	410	384
高崎 1 丁目	221	557	271	286	栄 1 丁目	309	702	372	330
高崎 2 丁目	469	1,126	556	570	栄 2 丁目	18	37	17	20
高崎 3 丁目	1,141	2,719	1,428	1,291	栄 3 丁目	0	0	0	0
高 崎 字	1	4	2	2	栄 4 丁目	0	0	0	0
東田中 1 丁目	430	1,042	510	532	明月 1 丁目	371	818	442	376
東田中 2 丁目	1,317	2,932	1,468	1,464	明月 2 丁目	25	66	36	30
東田中字	29	90	41	49	宮内 1 丁目	97	182	106	76
					宮内 2 丁目	0	0	0	0
中央 1 丁目	211	439	237	202	八幡 1 丁目	170	371	182	189
中央 2 丁目	584	1,341	642	699	八幡 2 丁目	762	1,748	860	888
中央 3 丁目	421	937	463	474	八幡 3 丁目	378	793	394	399
					八幡 4 丁目	284	537	271	266
留々谷 1 丁目	745	1,666	850	816	八 幡 字	226	480	244	236
留々谷 2 丁目	225	579	275	304	町前 1 丁目	18	33	21	12
留々谷 3 丁目	327	737	364	373	町前 2 丁目	155	314	149	165
					町前 3 丁目	291	642	350	292
伝上山 1 丁目	240	580	278	302	町前 4 丁目	0	0	0	0
伝上山 2 丁目	413	1,013	476	537					
伝上山 3 丁目	643	1,437	713	724					
伝上山 4 丁目	247	637	313	324					
鶴々谷 1 丁目	73	106	73	33					
鶴々谷 2 丁目	348	835	388	447					
鶴々谷 3 丁目	474	980	496	484					

資料 市民經濟部市民課

## 9. 年齢(各歳)、男女別人口

(単位 人)

平成29年12月31日現在

年齢	総数	男	女	年齢	総数	男	女	年齢	総数	男	女	年齢	総数	男	女
総数	62,474	31,222	31,252												
0～4歳	2,849	1,467	1,382	30～34	3,964	1,984	1,980	60～64	3,868	1,923	1,945	90～94	476	138	338
0	527	270	257	30	786	414	372	60	668	335	333	90	150	59	91
1	590	300	290	31	703	338	365	61	805	409	396	91	106	29	77
2	582	311	271	32	779	386	393	62	841	423	418	92	89	16	73
3	568	292	276	33	838	418	420	63	725	366	359	93	74	21	53
4	582	294	288	34	858	428	430	64	829	390	439	94	57	13	44
5～9	2,768	1,457	1,311	35～39	4,277	2,225	2,052	65～69	4,437	2,100	2,337	95～99	127	17	110
5	555	280	275	35	814	416	398	65	873	418	455	95	49	7	42
6	552	277	275	36	882	446	436	66	845	423	422	96	38	3	35
7	594	326	268	37	816	438	378	67	881	395	486	97	23	4	19
8	507	279	228	38	869	436	433	68	937	451	486	98	13	3	10
9	560	295	265	39	896	489	407	69	901	413	488	99	4	0	4
10～14	2,858	1,475	1,383	40～44	4,761	2,457	2,304	70～74	3,412	1,634	1,778	100歳以上	15	3	12
10	542	264	278	40	910	484	426	70	926	430	496	不詳	0	0	0
11	599	307	292	41	933	472	461	71	592	308	284	(再掲)			
12	571	314	257	42	929	467	462	72	539	253	286	15歳未満	8,475	4,399	4,076
13	583	300	283	43	991	506	485	73	687	323	364	15～64歳	39,412	20,365	19,047
14	563	290	273	44	998	528	470	74	668	320	348	65歳以上	14,587	6,458	8,129
15～19	3,422	1,798	1,624	45～49	4,661	2,388	2,273	75～79	2,786	1,232	1,554				
15	623	316	307	45	1,013	534	479	75	643	290	353	年齢別割合(%)			
16	684	339	345	46	926	460	466	76	620	273	347	15歳未満	13.6%	14.1%	13.0%
17	702	381	321	47	930	467	463	77	556	249	307	15～64歳	63.1%	65.2%	60.9%
18	714	370	344	48	922	480	442	78	480	214	266	65歳以上	23.3%	20.7%	26.0%
19	699	392	307	49	870	447	423	79	487	206	281	平均年齢	43.8	42.3	45.2
20～24	3,348	1,829	1,519	50～54	3,911	2,011	1,900	80～84	2,094	863	1,231				
20	706	417	289	50	970	504	466	80	539	223	316				
21	689	372	317	51	635	320	315	81	428	174	254				
22	713	404	309	52	779	424	355	82	409	180	229				
23	638	335	303	53	759	379	380	83	372	159	213				
24	602	301	301	54	768	384	384	84	346	127	219				
25～29	3,602	1,912	1,690	55～59	3,598	1,838	1,760	85～89	1,240	471	769				
25	719	365	354	55	710	364	346	85	321	128	193				
26	681	356	325	56	717	389	328	86	286	114	172				
27	732	386	346	57	756	372	384	87	260	98	162				
28	729	397	332	58	666	340	326	88	209	66	143				
29	741	408	333	59	749	373	376	89	164	65	99				

資料 市民経済部市民課