

広報

# 多賀城

No. 518

4月

今年も桜の花咲く季節がやってきます。  
市内にはたくさんの桜スポットがあり、訪れる人の目を楽しませてくれます。  
この春は、市内の桜めぐりをしてみてはいかがでしょうか。

場所：東北歴史博物館(平成26年4月撮影)

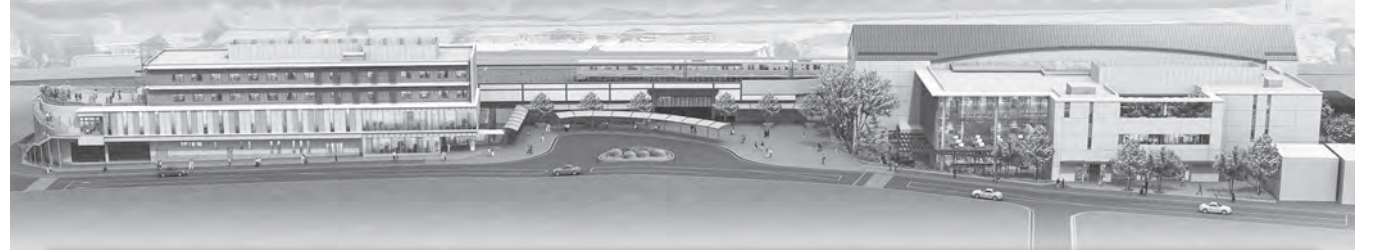
## 今月の見どころ

- |          |                      |
|----------|----------------------|
| 市政情報     | 「平成27年度施政方針」…………… 2  |
|          | 「市の組織の一部が変わります」… 7   |
|          | 「あやめまつり出演者募集」……………12 |
| まちかどニュース | 「小・中学校卒業式」……………19    |





# 復興まちづくりのさらなる加速へ



平成27年度の当初予算などを審議する第一回市議会定例会において、菊地市長は『平成27年度は、震災復興計画に位置付ける「再生期」の2年度目として、次のステージである「発展期」の礎となるよう次の4点に注力してまいります。第一に、被災された方々の生活再建の取り組み。第二に、「減災都市 多賀城」についての取り組み。第三に、東北随一の文化交流拠点の創造についての取り組み。第四に、人口減少克服に向けたまち・ひと・しごと創生についての取り組み。本市の創造的復興を牽引するこれらの取り組みを中心として、復興まちづくりをさらに加速し、再生へ向けた確かな手ごたえを感じていただける年にしてまいりたいと考えております。』と施政方針演説を行いました。

平成27年度施政方針から、市政運営の基本方針、主要な施策のあらましをお知らせします。  
\*施政方針を抜粋しています。全文は情報公開コーナーまたは市ホームページに掲載しています。

## ◆震災復興計画に基づく主要な施策

### 1 生活再建と産業の再興

- ・新田地区および鶴ヶ谷地区の災害公営住宅の完成を予定していますが、災害公営住宅入居者と既存コミュニティによる新たなコミュニティづくりを支援します。
- ・本市独自で行っている住宅再建補助事業の利用促進、災害公営住宅入居時の支援金事業など、住まいと暮らしの再建に向けたきめ細かな相談対応を継続します。
- ・産業の再興については、適時適切な情報発信や相談などによって既存事業者の現地復旧を後押しするとともに、復興特区制度や、津波・原子力災害被災地域雇用創出企業立地補助金を積極的に活用し、新たな企業の誘致を図ります。
- ・八幡字一本柳地区での津波復興拠点の整備については、立地企業の建築工事が円滑に進められるよう調整を進めるとともに、誘致活動に積極的に取り組みます。

### 2 災害に対応した安全安心の確保

- ・防災関連情報の活用など自助・共助・公助の取り組みについて、地域における実践を反映しながら、定着を図ります。
- ・緊急避難路・物流路の整備として、引き続き清水沢多賀城線および笠神八幡線の整備を進めます。
- ・公共下水道(雨水)事業は、雨水全体計画との整合を図りながら、雨水ポンプ

プ施設や雨水幹線などの整備を順次進めます。

### 3 震災経験の伝承とまちの魅力度向上

- ・東北大学災害科学国際研究所との連携・協力で取り組んでいる震災体験・記録伝承事業に加え、市独自の小学校防災副読本の資料編の作成を行い、今後の防災教育や減災対策へと活かしていきます。
- ・多賀城駅周辺における「史都・市心の整備」については、平成27年度中の駅北地区と駅南地区の一体的な整備の完了に全力で取り組むとともに、駅北地区に建設される再開発ビルには、図書館および子育てサポートセンターを中核として、書店や保育所、老人デイサービスセンターなどを誘致し、人々が集い、憩える新たな公共空間づくりの整備を行います。

## ◆第五次総合計画に基づく主要な施策

### 安全で快適に暮らせるまち

#### 災害対策の推進

- ・防災情報の収集および提供を行うための関連システムの適正管理を行うとともに、5カ年計画に基づく災害用備蓄品の必要数量を確保します。
- ・地域における防災力を強化するため、消防団への入団を促進するとともに、自主防災活動への参加を啓発します。
- ・地域防災計画に基づく総合防災訓練については、実施内容の検証と、より実効性のある訓練を実施します。
- ・雨水対策については、総合治水計画

- などを踏まえながら、各種交付金などを活用し、新規整備事業および既存施設の長寿命化に取り組み、宅地かさ上げなどの費用についても引き続き支援します。

#### 防犯対策の推進

- ・移転新築した多賀城駅前警察官立寄所で多賀城駅前の犯罪抑止を図り、防犯まちづくりの取り組みを推進します。



#### 安全な消費生活の確保

- ・多様化する消費生活に関する相談に適切に対応していくほか、学校および保育所の給食食材、市民持ち込み食材の放射性物質測定を引き続き実施し、結果を公表します。

#### 交通環境の充実

- ・橋梁長寿命化修繕計画に基づき、平成25年度に詳細設計を行った鴻の池橋の橋梁補修・補強工事を実施します。

#### 地域の整備

- ・歴史的風致維持向上計画に基づき、板倉などの補修費用の一部助成や、未の松山および沖の井周辺の修景に向けた整備計画の策定を進めます。

- ・景観計画に基づき、市域全体として良好な市街地の景観形成を図り、公園整備や都市緑化などを積極的に推進します。

#### 中心市街地の整備

- ・多賀城駅北地区の再開発ビルオープンに向けて、多賀城駅周辺地域の整備を行います。
- ・まちづくり促進特区の対象区域内に出店する対象事業者の支援を行うとともに、多賀城・七ヶ浜商工会が実施する防犯カメラの設置および管理運営の支援を行います。

#### 安全で安定した水の供給

- ・4月から導入する水道料金などの徴収業務の民間委託により、業務処理効率、お客様対応力、サービス水準および収納率の維持向上などを図り、健全経営に努めます。

#### 元気で健やかに暮らせるまち

#### 地域福祉の推進

- ・災害時要援護者に対する支援については、昨年度に引き続き社会福祉避難所との協定締結に取り組みます。

#### 健康づくりの推進

- ・妊婦や新生児を持つ保護者に対する、妊娠・出産・育児における切れ目のない支援体制の構築を進めます。
- ・特定健康診査については、個別健診を実施することにより受診率の向上を図ります。
- ・介護予防事業については、介護予防・日常生活支援総合事業の実施に向けた準備を進めます。

#### 子育て支援の充実

- ・子ども・子育て新制度に対応し、子育てが楽しいと実感できるまちづくりに向けて、施策の充実を図ります。
- ・保育施設などの整備や留守家庭児童学級の過密化解消などに努めます。
- ・子育てサポートセンターの平成28年4月の移転開館に向けた準備を進めます。



#### 高齢者福祉の推進

- ・桜木公営住宅内の高齢者相談所において、地域包括支援センターなどと連携を図り、入居高齢者の継続した見守りと日常生活上の相談対応を行います。

#### 障害者(児)福祉の推進

- ・4月に開所する児童発達支援センター「太陽の家」においては、心身の発達に特別な配慮が必要な児童の健全な成長を支援します。

#### 社会保障などの充実

- ・生活困窮者自立支援法に基づき、生活困窮者の自立に向けた支援に取り組めます。

- ・国民健康保険の被保険者に対し、引き続き季節性インフルエンザワクチン接種に係る費用の一部を助成します。
- ・震災により大きな被害を受け、今なお生活再建に向けて困難な状況にある国民健康保険、介護保険および後期高齢者医療制度の被保険者に対して、引き続き医療費の一部負担金および介護保険利用者負担金の免除を実施します。

#### 歴史・文化を継承し豊かな心を育むまち

#### 学校・家庭・地域の連携による教育力の向上

- ・学校支援地域本部事業は全ての中学校区に、放課後子ども教室推進事業は全ての小学校に拡大し、引き続き相互に連携を図りながら、地域で育む協働教育の充実を図ります。



#### 学校教育の充実

- ・地場産野菜の活用および本市農家生産米による米飯給食を提供します。
- ・城南小学校校舎の増築を継続して行うとともに、多賀城中学校および多賀



# 平成27年度 当初予算のあらまし

予算総額 575億9,200万円、対前年度 13.7%増  
 一般会計 291億2,000万円、対前年度 6.9%増  
 一般会計のうち復旧・復興分の予算額は約48億円

〔通常収支分〕については、一般会計は過去最大の予算規模となりました。

- 通常収支分…東日本大震災による特殊な要因として区分した復旧・復興事業分を除いた予算
- 復旧・復興分…東日本大震災により取り組むこととなった事業や復興関連の財源を活用して行う事業などの予算

平成27年度は、震災復興計画に基づき再生期の2年度目であり、経済効果を最大限重視した事業を推進することに注力し、復旧・復興分では、鶴ヶ谷地区および新田地区災害公営住宅の整備や、津波復興拠点の整備など、「創造的復興」に向けたさまざまな大規模事業費が盛り込まれています。

また、通常収支分では、多賀城駅周辺の整備と新たな市立図書館や子育てサポートセンターの整備、さらには教育施設の老朽化などに対する経費を計上しています。

一方、歳入にあつては、震災の影響による大幅な減収から市税全体としては徐々に回復しつつありますが、固定資産税においては、震災前の家屋棟数まで回復していない状況です。

また、地方消費税率の引き上げに伴う地方消費税交付金が平成27年度からは平年度化されることから、平成26年度と比較すると増額となる見込みです。

平成27年度は、第五次多賀城市総合計画の前期目標達成に向けた最終年度となり、持続可能な行政サービスを推進していくためにも、将来を見据えた上で事務事業を評価・精査し、安定的な財政経営に努めてまいります。

問／市長公室財政経営担当  
 内線 215、216

## ◆平成27年度各会計予算

会計区分	平成27年度当初予算	平成26年度当初予算	対前年度比	
			増減額	増減率
一般会計	291億2,000万円	272億5,000万円	18億7,000万円	6.9%
特別会計	260億2,900万円	208億4,500万円	51億8,400万円	24.9%
災害公営住宅整備事業	101億100万円	47億8,400万円	53億1,700万円	111.1%
国民健康保険	73億7,700万円	65億8,500万円	7億9,200万円	12.0%
後期高齢者医療	5億6,200万円	5億5,300万円	900万円	1.6%
介護保険	37億7,800万円	35億8,500万円	1億9,300万円	5.4%
下水道事業	42億1,100万円	53億3,800万円	▲11億2,700万円	▲21.1%
企業会計(水道事業)	24億4,300万円	25億4,600万円	▲1億300万円	▲4.0%
総額	575億9,200万円	506億4,100万円	69億5,100万円	13.7%

## ◆平成27年度の主な事務事業

(復旧・復興事業は★印)

- |   |   |
|---|---|
| <p><b>1 災害公営住宅関連事業</b></p> <ul style="list-style-type: none"> <li>★災害公営住宅入居支援事業 1億2,414万7千円</li> <li>★鶴ヶ谷災害公営住宅整備事業 82億7,351万8千円</li> <li>★新田災害公営住宅整備事業 17億9,968万4千円</li> </ul> <p><b>2 宮内地区関連事業</b></p> <ul style="list-style-type: none"> <li>★宮内地区被災市街地復興土地区画整理事業 2,952万6千円</li> <li>★同 関連効果促進事業 6,735万1千円</li> </ul> <p><b>3 被災者支援関連事業</b></p> <ul style="list-style-type: none"> <li>★被災者住宅再建補助事業 3億7,392万2千円</li> <li>★被災自治会・町内会再生事業 1,358万2千円</li> </ul> <p><b>4 津波復興拠点事業</b></p> <ul style="list-style-type: none"> <li>★多賀城市津波復興拠点整備事業 9,901万1千円</li> </ul> <p><b>5 文化交流拠点関連事業</b></p> <ul style="list-style-type: none"> <li>地方都市リノベーション事業 19億3,687万8千円</li> <li>文化センター改修事業 4,198万4千円</li> <li>図書館移転事業 14億3,746万1千円</li> <li>市立図書館管理運営事業 2,358万4千円</li> </ul> <p><b>6 多賀城駅周辺関連事業</b></p> <ul style="list-style-type: none"> <li>多賀城駅周辺土地区画整理事業 9,653万3千円</li> <li>多賀城駅周辺土地区画整理関連事業 2億3,835万5千円</li> </ul> | <p><b>7 社会基盤整備関連事業</b></p> <ul style="list-style-type: none"> <li>★緊急避難路・物流路(清水沢多賀城線)整備事業 20億1,783万円</li> <li>★緊急避難路・物流路(笠神八幡線)整備事業 6億9,069万円</li> <li>★橋りょう維持補修事業 1億4,035万8千円</li> <li>★城南小学校増築事業 4億2,917万8千円</li> </ul> <p><b>8 防災対策関連事業</b></p> <ul style="list-style-type: none"> <li>★防災情報管理事業 1,497万円</li> <li>★防災副読本作成事業 275万4千円</li> </ul> <p><b>9 事業者支援関連事業</b></p> <ul style="list-style-type: none"> <li>商業機能集積補助事業 3,500万円</li> <li>中心市街地活性化補助事業 1,375万円</li> <li>★減災技術創出・集積促進事業 360万円</li> </ul> <p><b>10 子ども・子育て支援新制度関連等事業</b></p> <ul style="list-style-type: none"> <li>施設型給付費等支給事業 6億6,117万4千円</li> <li>地域型給付費等支給事業 5,696万円</li> <li>子育てサポートセンター移転整備事業 3億8,338万6千円</li> <li>児童発達支援センター管理運営事業 8,875万5千円</li> </ul> <p><b>11 学校支援関連事業</b></p> <ul style="list-style-type: none"> <li>多賀城学習個別支援事業 662万4千円</li> <li>スクールソーシャルワーカー活用事業 368万3千円</li> <li>小・中学校環境整備事業 5,619万4千円</li> </ul> <p><b>12 その他の事業</b></p> <ul style="list-style-type: none"> <li>多賀城市観光推進プロジェクト事業 480万円</li> <li>友好都市交流推進事業 2,169万2千円</li> </ul> |
|---|---|

城東小学校のエレベーター改修工事

や、パソコンなどの借上げ、学校給食センターの設備機器更新など、優先順位を見極めながら計画的に教育関係施設などの整備を実施します。

### ●生涯学習の推進

・文化交流拠点の中核的施設である市立図書館の平成27年度中の開館に向けた準備を進めます。

・指定管理期間が満了となる文化センターについては、舞台設備や機械設備などの修繕や将来の大規模改修に向けた準備とともに、管理状況の的確な評価と次期指定に関する手続を適切に進めます。

### ●文化財の保護と活用

・多賀城南門などの復元に向けて、昨年行った調査結果に基づく実施設計の見直しを行います。

・被災した貴重な古文書などを修復し、調査を行います。

・国の名勝に指定された「壺碑(つぼの石ぶみ)」、「興井」および「末の松山」の保存活用計画を策定します。

### ●環境を大切にすることを育むまち

・市内の環境を守るため、騒音や環境放射線などの調査測定を定期的に行います。

### ●資源循環型社会の形成

・小型家電リサイクルに取り組み、希少金属の再資源化を促進します。

### ●集い つながり 活気あふれるまち

#### ●農業の振興

・大区画は場整備促進事業については、平成28年度の工事施工に向けて実施計画および換地計画の作成ならびに地権者の合意形成を図ります。

・宝塚用水路整備推進事業については、平成28年度の工事施工に向けて実施計画の作成および受益者の合意形成を図ります。

#### ●商工業の振興

・被災事業者の自立に向けた仮設工場などの貸与および仮設店舗事業者への相談支援を引き続き行います。

・ふるさと納税制度により市へ寄付していたいただいた方への御礼の品として、市の物産品を積極的に活用し、商工業や農業などの地元産業の振興を図ります。

#### ●企業誘致の推進

・みやぎ復興パーク内で減災事業に取り組み事業者に対し、入居費用の一部補助を継続して行うとともに、減災技術の開発に取り組み企業の誘致に取り組みます。

・企業立地セミナーへの参加を継続し、復興特区制度による税制優遇措置や立地条件の優位性を最大限にPRしながら、さらなる企業集積に向けて取り組みます。

#### ●観光の振興

・本市の観光振興を戦略的に推進するため、産学官連携による観光推進プロジェクト委員会を新たに発足し、調査研究に取り組めます。

### ●心がかよう地域の絆を育むまち

#### ●地域コミュニティの充実

・被災自治会・町内会を対象として地域支援員を派遣するとともに、引き続き災害公営住宅の入居者と既存コミュニティとの融合を図るための支援を行います。



・自治会・町内会の広域連携による地域課題解決の取り組みを支援し、自治活動活性化のモデルケースの蓄積に取り組めます。

#### ●市民活動の充実

・市民活動サポートセンターの機能を拡張し、市民の自主・自発的な活動を促進します。

#### ●開かれた市政の推進

・市ホームページの最新機能を活用し、迅速で適切な情報を発信するとともに、スマートフォンなどの多様な閲覧環境にも対応します。

### ●理解と信頼を進める自律したまち

#### ●適正な事務の執行とサービスの提供

・国の社会保障と税の一体改革に伴う番号制度導入など大規模な制度改革に当たっては、個人情報保護に留意しながら、適切な処理に努めます。

#### ●組織・人事マネジメント

・復興の本格化に伴う膨大な事業を推進するため、全国自治体に対し、引き続き職員派遣協力を要請し、再任用制度をはじめとしたさまざまな人事制度を活用し、人材の確保を図ります。

・子ども・子育て支援新制度の施行を踏まえ、新たな業務の円滑な執行を図るため、組織の一部改編を実施し、体制を強化していきます。

#### ●効果的・効率的な行政経営の推進

・公共施設への太陽光発電施設などの設置を計画的に進めます。

・太宰府市との友好都市締結10周年を迎えることから、子ども親善使節団派遣などの記念事業を実施します。

・東日本大震災復興祈念として、平成28年秋に開催を予定している「(仮称)東大寺展」の開催のため準備を進めます。

問／市長公室行政経営担当  
 内線 212、214



# 第1回市議会定例会の結果

平成27年第1回市議会定例会が2月12日から3月10日まで27日間の会期で開催され、今回提出された議案は、全て原案のとおり可決（承認）されました。

## 報告

### ▼専決処分報告について

平成24年度下水道災害復旧工事の請負契約の変更契約を締結、専決処分したことの報告

## 人事

### ▼副市長の選任につき同意を求めるところについて

3月31日で任期満了となる鈴木明広副市長を再任するもの

## 条例

### ▼多賀城市行政手続条例の一部改正

行政手続法の一部を改正する法律の制定に伴い、所要の改正を行うもの

### ▼多賀城市情報公開条例及び多賀城市個人情報保護条例の一部改正

「独立行政法人通則法」の改正に伴い、同法から引用している関係条例について、所要の改正を行うもの

### ▼職員給与に関する条例及び一般職の任期付職員の採用等に関する条例の一部改正

人事院勧告に準じ、一般職の職員の給料等について、所要の改正

### ▼市長等の給与に関する条例の一部改正

市長ならびに副市長の期末手当の支給割合を改めるもの

### ▼多賀城市水道事業管理者の給与及び旅費に関する条例の一部改正

水道事業管理者の期末手当の支給割合を改めるとともに、給料月額を改めるもの

### ▼議員報酬、費用弁償及び期末手当に関する条例の一部改正

議員の期末手当の支給割合を改めるもの

### ▼地方教育行政の組織及び運営に関する法律の一部を改正する法律の施行に伴う関係条例の整備

地方教育行政の組織及び運営に関する法律の一部を改正する法律の施行に伴い、教育委員会制度改革が行われることから、関係条例について、所要の改正を行うもの

### ▼多賀城市手数料条例の一部改正

鳥獣の保護及び狩猟の適正化に関する法律の題名改正に伴う規定の改正を行うもの

### ▼多賀城市介護保険条例の一部改正

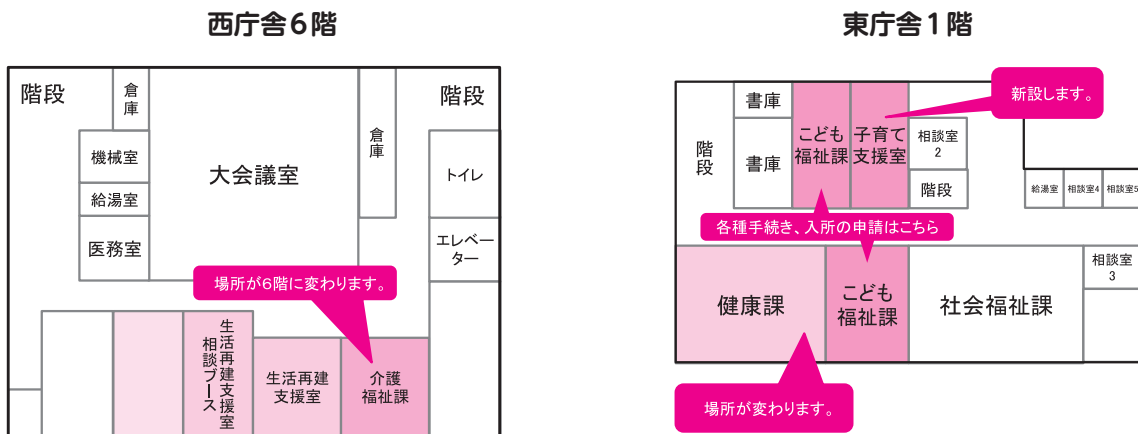
第6期介護保険事業計画に基づ

## 4月1日から市の組織・事務室の配置が一部変わります

こども福祉課内に「子育て支援室」を新設することに伴い、こども福祉課、介護福祉課、健康課の事務室が変わります。

介護福祉課は6階に変わりますので、来庁の際は、ご注意ください。

子育てに関する各種手当や保育所の入所などの手続きは、今までどおり、こども福祉課の窓口で行います。



モニュメント除幕式の様子

3月11日、文化センターにおいて、追悼式が執り行われました。東日本大震災から4年目を迎えたこの日、ご遺族、関係者など420人が参列し、震災発生時刻の午後2時46分には参列者全員で、犠牲となられた方々へ黙とうをささげました。

追悼式に、先立ちJR多賀城駅前公園において「犠牲となられた方々の追悼・震災の記憶の伝承・減災への誓い」を目的とした、震災モニュメントの除幕式を行いました。



追悼式の様子



## 東日本大震災多賀城市追悼式 モニュメント除幕式



3月11日、JR多賀城駅前公園において、NPOゲートシティ多賀城による震災追悼行事が行われました。

古代多賀城の地で行われていた万灯会にちなみ、灯明皿に鎮魂の火がともされました。

また、キャンドルを入れた紙コップには、犠牲となられた方々への思いやこの災害を語り継ぐメッセージが書かれていました。

## 多賀城・万灯会 鎮魂の灯

## その他

### ▼市道路線の廃止(3路線)

### ▼市道路線の認定(5路線)

### ▼市道路線の変更(2路線)

### ▼工事請負契約の締結

宮内地区被災市街地復興土地地区画整理事業に伴う造成工事について、工事請負契約を締結するもの

### ▼財産の取得

宮内地区の災害公営住宅用建物について独立行政法人都市再生機構と譲渡契約を締結するもの

### ▼工事請負契約の締結

津波復興拠点整備事業(公共下水道雨水・汚水工事)に係る工事請負契約を締結するもの

## ■一般会計補正予算(第7号)

会計区分	補正前の額	補正額	計
一般会計(第7号)	393億1,886万8千円	▲21億8,063万円	371億3,823万8千円

### 主な内容

【歳入】			
・市民税(法人住民税)			5,658万8千円
・土地売却収入			4,811万3千円
・各種寄付金			510万7千円
・震災復興特別交付税		▲8億3,776万2千円	
【歳出】			
・障害者自立支援給付事業			2,832万6千円
・私立保育所運営費負担金			2,249万円
・事業復興型雇用創出事業			1,966万4千円

## ■特別会計補正予算

会計区分	補正前の額	補正額	計
災害公営住宅整備事業特別会計(第3号)	44億152万6千円	▲182万4千円	43億9,970万2千円
国民健康保険特別会計(第2号)	67億8,245万3千円	▲2億7,615万8千円	65億629万5千円
後期高齢者医療特別会計(第2号)	5億5,655万8千円	▲1,089万円	5億4,566万8千円
介護保険特別会計(第3号)	37億2,130万1千円	▲8,202万8千円	36億3,927万3千円
下水道事業特別会計(第5号)	56億469万2千円	▲12億1,070万4千円	43億9,398万8千円

## ■水道事業会計補正予算(第4号)

区分	既決予定額	補正予定額	計
収入	22億8,088万6千円	▲680万円	22億7,408万6千円
支出	20億2,098万8千円	▲190万8千円	20億1,908万円

## 資本的収入および支出

区分	既決予定額	補正予定額	計
収入	4億9,873万7千円	▲227万8千円	4億9,645万9千円
支出	9億1,078万8千円	▲227万8千円	9億851万円



# 復興計画の取り組み状況について

宮内地区被災市街地復興土地区画整理事業の進捗状況や、防災・減災に関する取り組み状況についてご紹介します。

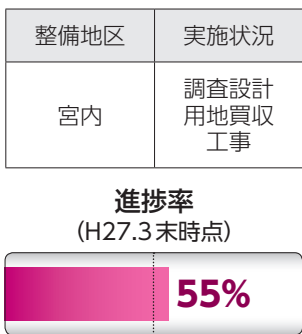
**「絆・つながり」を前提とした、健やかな「くらし」の確保と活力ある「こと」の創出**

## 【宮内地区被災市街地復興土地区画整理事業】

東日本大震災の津波により市内で最も大きな被害を受けた宮内地区を、安全安心で良好な市街地とするため、土地区画整理事業による整備を行います。

早期現地再建が求められる地区内の住宅と工業の用途混在を極力解消しながら宅地を再整理し、道路や上下水道のインフラ整備はもとより、地盤沈下による雨水排水不良を解消するための盛土造成も行います。

### ■進捗状況



事業区域内の用地買収は全て完了し、1月に地区の約8割の土地について第1回目の仮換地指定を行い、これにより地権者の方々の新たな土地の位置や面積が決まりました。

また、3月19日には工事の安全祈願祭が行われ、造成工事に着手いたしました。今後は盛土工事のためのトラックが頻繁に通行します。

施工に際しては十分に注意いたしますが、周辺をご通行の際にはご注意願います。



3月19日安全祈願祭の様子

### ■今後のスケジュール

昨年から引き続き、将来道路などの公共施設となる箇所について埋蔵文化財の発掘調査を行います。また、道路や宅地の造成工事の

支障となる建物などについて順次、撤去や移転をさせていただき、早期の現地再建に向けた宅地の造成や道路の整備を行うとともに、生活および事業に不可欠な電気や上下水道、ガスなどのライフラインを整備しながら、早いところでは10月頃から住宅や事業所などの建築が開始できるように工事を実施します。

### 「震災経験の伝承と世界への発信」

#### 「多賀城高校生徒が津波標識を国道45号に設置しました」



測量をしながら作業をするので貼り付け作業には時間がかかります。

これまでも、市内の電柱など約100カ所に津波標識を設置してきました。2月28日は、国道45号の八幡歩道橋にも、「津波浸水深 ここまで」と書かれた標識を貼り付けました。作業を行った生徒からは「標識を見て、万が一、次の災害があった時にはすぐ逃げてほしいというメッセージを込めた」という思いが聞かれました。

### 「かたりつき朗読と音楽の夕べ」が開催されました



美しい朗読と音楽で、伝えたい「思い」をお届けしました。

3月5日、文化センターで「かたりつき朗読と音楽の夕べ」が開催され、約1100人の市民の方々が参加しました。現在、葛藤の中にも新しい一歩を踏み出している被災者7人の思いが、俳優の竹下景子さんによる朗読で語られ、会場には涙ぐむ方も。

本市では、この「かたりつき」をはじめとする震災経験を伝えるための取り組みを支援し続けることで、多くの方に実際の体験が語り継がれ、今後の防災・減災に役立つものになればと期待しています。

### 「国連防災キャンペーンの参加都市として承認されました」

減災都市多賀城を実現するべく、多賀城市減災都市戦略の取り組みの一環として、国連国際防災戦略事務局(UNISDR)が実施する「世界防災キャンペーン」災害に強い都市の構築」に参加し、3

月13日に仙台国際センターでUNISDRから参加承認書が手渡されました。



参加承認書の授与の様子

今後、世界の参加都市と情報を共有しながら、多くの皆様とともに被災の取組を行うことはもちろん、世界に向けて本市の取り組みを強く発信していきます。

※世界防災キャンペーン・UNISDRが、「兵庫行動枠組2005-2015...災害に強い国・コミュニティの構築」の推進に向け、2010年から行っているものです。これは、地方自治体などが、市民などと協力して、地域の防災力向上に向けた取り組みを進めるよう働きかけるものです。なお、全世界では2547の都市などが参加し、日本では本市のほか、仙台市を始めとする5つの自治体に参加しています。

問／震災復興推進局  
内線261

## 東日本大震災被災者の医療機関などでの一部負担金等免除を継続します

平成27年4月1日以降も、国民健康保険、後期高齢者医療制度および介護保険に加入している方で東日本大震災により被災した方の医療機関などでの一部負担金等免除を継続します。

対象となる方には3月下旬に免除証明書を送付しています。ただし、介護保険は4月中旬に送付予定です。

また、前記の一部負担金等免除証明書が送付されなかった方で、次の①および②の免除要件をどちらにも満たす場合は申請が必要な場合がありますので、担当課までお問い合わせください。

### 免除要件

① 被災区分が大規模半壊以上か、半壊でやむを得ず解体した場合、または主たる生計維持者が死亡、行方不明

② 住民税非課税世帯(全ての世帯員が住民税非課税の世帯)

問／国保年金課国保年金係  
内線124-127  
介護福祉課介護保険係  
内線661-663

## 被災者住宅再建補助事業の受け付けについて(補修の申請期限が延長されました)

被災された皆さんの住まいの確保を進めるための本制度について、補修の場合の申請期限が平成28年3月31日までに延長されました。

本制度は、被災区域、被災状況および再建方法(建設・購入、補修)の内容により必要書類が異なります。

詳しくはお問い合わせください。

申請期限  
建設・購入 平成30年3月31日  
補修 平成28年3月31日

問／生活再建支援室  
内線652、653

## 次回のおおんです懇談会開催のお知らせ

日時／6月3日(水)  
午後7時~8時30分  
場所／鶴ヶ谷集会所  
(鶴ヶ谷2丁目7番1号)  
参加申込不要です。  
ぜひ、ご参加ください!

## ふおと見聞憶④



撮影日時 平成23年3月13日 午後0時51分  
撮影場所 砂押川堤防(鶴ヶ谷3丁目付近)  
撮影者 多賀城市

笠神新橋から陸上自衛隊多賀城駐屯地に向かう砂押川堤防の様子。歩道のアスファルトが波打つように割れています。画面右側の堤防も津波により崩れています。この場所は平成25年秋に護岸工事が終了しましたが、河口近くは、現在も復旧工事が進められています。

※たがじょう見聞憶で、「ふおと見聞憶2704」と検索すると、この画像をご覧いただけます。

## 減災コラム④

### 地震による建物被害について



東北大学災害科学国際研究所  
准教授 柴山 明寛 さん

東日本大震災では、津波によって多くの建物が被災しましたが、地震の揺れによる建物被害はそれほど多くはありませんでした。この要因としては、地震によって地盤が揺れるのがゆっくりであったためです。1995年の阪神淡路大震災では、木造建物に甚大な被害を与える揺れ(やや短周期の地震動)があり、木造建物との共振現象が起こり、数多くの建物が倒壊しました。東日本大震災では、それよりゆっくりした揺れで影響が少なかったのです。

しかし、「マグニチュード9の地震に家は耐えたのだから、次に地震が起きても大丈夫」という考えは持たないことです。今回は、奇跡的に建物に影響を与えなかっただけです。今後起こるかもしれない長町-利府線断層帯の地震では、阪神淡路大震災と同じ直下型地震で、甚大な被害となる可能性があります。また、繰り返される地震の影響で、建物は少しずつではありますが疲労が蓄積されていきます。次の地震に耐えるためにも早めの耐震診断が重要です。

問／地域コミュニティ課広報聴係 内線255

毎月、皆さんの生の声を取材編集して掲載します!



# 地球にやさしく 資源を再利用しよう

再利用することで、ごみの減量や資源の節約になり、地球にやさしい環境づくりにつながります。

## 再利用 1 生ごみ処理容器等の購入費助成

電気式生ごみ処理機、生ごみ処理容器(コンポストなど)の購入費助成を行っています。  
助成を受ける場合には、購入前に手続きが必要です。  
申し込みは先着順に受け付け、予算額に達し次第、終了となりますので、希望する方は早めに申請してください。



市内登録販売店	所在地
アーバ・おおいずみ	下馬3丁目2-14
(株)共和電業多賀城営業所	大代1丁目9-16
(株)コジマNEW多賀城店	町前2丁目7-31
DCMホームマック(株)城南店	城南2丁目14-34
DCMホームマック(株)多賀城東店	笠神5丁目5-25

生ごみ処理容器等の区分	助成金額(購入費の2分の1の額)
電気式生ごみ処理機	上限 25,000円
生ごみ処理容器	上限 3,000円

## 再利用 2 集団資源回収にご協力ください

市内の各地域子ども会などが新聞、段ボール、ビールびん、アルミ缶などの資源物を回収しています。資源物を回収することで3R\*の必要性を理解し、ごみの減量や資源の節約、再利用の促進を図ります。  
回収日、回収方法などは各世帯に配布しているごみ収集カレンダーや子ども会などの配布するチラシなどに記載していますので、ご協力をお願いします。

※3Rとは…  
まずは、ごみになるようなものは減らし(Reduceリデュース)、使えるものは何度も繰り返し使うようにし(Reuseリユース)、使えなくなったら資源として再利用(Recycleリサイクル)します。

問/生活環境課環境リサイクル推進係 内線234~236

## 再利用 3 インクカートリッジ 里帰りプロジェクト

現在、家庭用のインクカートリッジの年間消費量は国内で約2億個といわれていますが、回収率は10パーセント以下で、大半はごみとして廃棄されています。  
インクカートリッジ里帰りプロジェクトは、使用済みインクカートリッジをごみとして捨てるのではなく、回収・再資源化し、地域社会と地球環境に貢献する目的で、プリンターメーカー6社、郵便局(日本郵便)と自治体による共同プロジェクトとしてスタートしました。

下記の施設に専用回収箱を設置していますので、ぜひご利用ください。

- 市役所庁舎
- 文化センター
- 山王地区公民館
- 大代地区公民館
- 総合体育館
- 市立図書館
- 市民活動サポートセンター



### 消費生活相談窓口からの お知らせ

市民相談室では、物品の購入や貸し借りなどに伴う契約問題、悪質商法、製品の安全性に関することなど、個人の消費生活に関する相談先として、消費生活相談窓口を開設しています。専門の相談員が内容を伺い、問題解決のお手伝いをします。

例えば、注文した覚えのないものが届いたり、身に覚えの無い請求をされるなど不審なことがあれば気軽に相談ください。

相談は無料で秘密は厳守します。予約は不要です。相談の際は、契約内容が分かる書類や状況が分かる写真などをお持ちください。

また本市では、市民の皆さんが消費生活に関わるトラブルに遭わないよう、消費生活に関する出前講座を開催しています。地域の会議やイベントの際に、出前講座を希望される場合は、市民相談室までお問い合わせください。

**相談受付時間**  
月曜(金曜日(祝日を除く))  
午前8時30分~午後5時  
問/市民相談室  
内線237、238

表1

期日	時間	会場
4月16日(木)	10:00~10:30	西ノ入公園
	11:00~11:30	鶴ヶ谷集会所駐車場
	13:30~14:30	山王地区公民館駐車場
4月17日(金)	10:00~10:30	八幡2号公園
	11:00~11:30	志引公園
	13:30~14:30	高橋地区生活センター駐車場
4月18日(土)	9:30~11:30	多賀城市役所庁舎前駐車場
	13:30~14:30	
4月20日(月)	10:00~11:00	浮島5号公園
	13:00~14:00	新田4号公園
4月21日(火)	10:00~11:00	大代地区公民館駐車場
	13:00~14:00	笠神会館駐車場

表2

病院名	所在地	電話番号
塩浜犬猫病院	多賀城市留ヶ谷3丁目12番6号	365-8366
たがじょう動物病院	多賀城市鶴ヶ谷3丁目4番5号	362-6800
たかひら動物病院	多賀城市高橋5丁目10番1号	781-8780
ケイ動物病院	塩竈市玉川2丁目6番19号	367-4431
オノヅラ動物病院	利府町中央1丁目10番地4	767-7566
花園動物病院	利府町花園3丁目23番地3	356-7699
村木動物病院	利府町菅谷台3丁目2番地5	356-5598

生後91日以上の犬の飼い主は、市への登録と飼い犬に狂犬病予防注射を年1回受けさせることが法律で定められています。  
料金の登録手数料 3000円  
狂犬病予防注射済票交付手数料 550円

❖**集合注射のお知らせ**  
狂犬病予防注射は毎年4月から6月末までに受けなければなりません。市では、4月(表1)の日程で集合注射を実施します。  
なお、登録・登録事項の変更・死亡届などの手続きは生活環境課窓口にて受け付けます。

❖**登録申請と狂犬病予防注射済票の交付は(表2)の動物病院でも受けられます。**  
料金などは、動物病院に確認してください。(表2)以外の動物病院で狂犬病予防注射を受けた場合は、狂犬病予防注射済票を渡されず、それを生活環境課に持ち参し、狂犬病予防注射済票の交付を必ず受けてください。

❖**引越し・死亡の場合の手続き**  
転入・転出時には愛犬の登録事項の変更手続きも忘れずに行ってください。

**転入した場合**  
生活環境課の窓口(前市町村の)

### 飼い犬の登録と狂犬病予防注射を忘れずに

犬の鑑札をお持ちください。  
転出する場合  
犬の鑑札をお持ちください。  
犬が死亡した場合  
生活環境課の窓口(死亡届の提出が必要)

### 引っ越しごみは適正に処理しましょう

大掃除や引っ越しで発生したごみは、ごみ集積所には出せません。  
ごみ処理場(宮城東部衛生処理組合)へ直接搬入するか、多賀城市収集許可業者へ依頼し、処分してください。

❖**ごみ処理場へ直接搬入する場合**  
事前に生活環境課で手続きが必要です。左記の物をお持ちください。  
・搬入する車の車検証(コピー可)  
・処分手数料(1回の搬入につき、1000円、1000キログラムを超える場合は50キログラムごとに500円が必要)

❖**収集許可業者へ依頼する場合**  
依頼するごみの種類・量などにより料金が異なります。直接お問い合わせください。  
【収集許可業者】

- (有)渋谷清掃 ☎367・3133
  - (株)藤原清掃 ☎364・0827
  - (協)クリーン・センター宮城 ☎0120・245・060
  - (株)豊島 ☎362・8966
  - 旭興産(株) ☎0120・113・368
- 次のものもごみ集積所に出せません。
- ❖**家電リサイクル法によりリサイクルが義務付けられているもの**  
対象 テレビ、冷蔵庫・冷凍庫、洗濯機・衣類乾燥機、エアコン  
※家電リサイクル券センター(☎0120・319・640)へお問い合わせください。
  - ❖**製造メーカーが回収・リサイクルを行うもの**  
(例)デスクトップ型パソコン、パソコン用モニターなど  
※製造メーカーへお問い合わせください。
  - ❖**処理が困難であるため、ごみ処理場で処理できないもの**  
(例)タイヤ、バッテリー、消火器、スプリング入りマットレスなど  
※収集許可業者などへ依頼してください。
- 問/生活環境課環境リサイクル推進係 内線234~236

### 微小粒子状物質PM2.5にご注意ください

❖**PM2.5とは**  
大気中に漂う粒径2.5マイクロメートル(1マイクロメートルは、0.001ミリメートル)以下の小さな粒子のことです。PM2.5は粒径が非常に小さいため(髪の毛の太さの30分の1程度)、肺の奥まで入りやすく、肺がんなど呼吸器系への影響に加え、循環器系への影響が懸念されます。  
4月から5月にかけては、PM2.5の濃度が上昇することが考えられますので、各自治体が発信する情報に注意してください。  
❖**PM2.5が高濃度になる恐れがある場合**  
県から市に注意喚起情報が入ります。情報が入りしだい、学校や幼稚園などに直接連絡をするほか、防災無線などを通して皆さんにお知らせします。

❖**注意喚起情報が出た場合**  
①不要不急の外出は控える。  
②屋外での長時間の激しい運動はできるだけ減らす。  
③屋内でも、換気や窓の閉閉を必要最小限にする。  
④特に、呼吸器系や循環器系疾患のある方や、小児、高齢者は体調の変化に注意して慎重に行動しましょう。

問/生活環境課環境リサイクル推進係 内線234~236



**多賀城跡あやめまつり  
交流ステージ  
出演者募集**



第27回多賀城跡あやめまつりが6月24日(水)から7月5日(日)まで開催されます。

同まつり実行委員会では、交流ステージに出演するグループなどを募集します。

多数の来場者と、舞台イベントで交流しませんか。

**出演日時**／6月27日(土)・28日(日)・7月4日(土)・5日(日)各日とも午前10時～午後3時までの1回30分程度

**対象**／音楽、演劇、踊りなどの各分野で活動しているアマチュアのグループなど

出演の可否は実行委員会において審査し決定します。

**費用**／音響設備は主催者が用意し、そのほか必要な物品、経費は出演者負担です。

**問・申込**／4月1日(水)から30日(木)まで、商工観光課および各公民館に備え付けの申込用紙を記入の上、商工観光課観光係(内線472)へ直接、またはファクス(368・9069)

**プレミアム付き「たがもん・ボーちゃん商品券」を販売します**

多賀城・七ヶ浜商工会では、地元消費の拡大と地域経済の活性化を図るため、多賀城市と七ヶ浜町の取扱店舗で使用できる「たがもん・ボーちゃん商品券」を販売します。

**販売単位**／1セット5000円(500円券13枚綴りで6500円分が入っている大変お得な商品券です。)

※13枚中3枚分は大規模小売店舗では使用できません。

※1人当たり5セットまでの購入制限があります。

**販売開始**／4月20日(月)ただし、売り切れ次第販売終了)

**販売場所**／市内の一部の各金融機関、郵便局(簡易郵便局は除く)、

仙台農業協同組合、多賀城・七ヶ浜商工会

※詳しくは、お問い合わせください。



**問**／多賀城・七ヶ浜商工会(多賀城事務所)  
365・7830

**復興支援酒  
「遠の朝廷」の新酒  
できました**



友好都市である奈良市内の醸造元3社でつくる多賀城市復興支援酒「遠の朝廷」とおのみかど」の新酒が完成し、販売を開始しています。

**全国春の交通安全運動**

今年も統一地方選挙の実施に伴い5月11日(月)から20日(水)までの10日間実施されます。

詳しくは、広報多賀城5月号でお知らせします。

**問**／交通防災課交通防犯係  
内線271、272

**多賀城西部線バスのお得な乗車券の販売を継続します**

期間限定で販売し、大変ご好評いただいたお得な乗車券を4月以降も販売します。

**回数券**／200円券6枚綴り、1000円

※3月まで販売していた回数券は使用できませんので、ご注意ください。

**フリーパス**／1カ月間乗り放題、5000円

金額・利用方法に変更はありませんので、購入の際は運転手にお声がけください。

**問**／市長公室行政経営担当  
内線213、214

**「ご厚意に感謝」(敬称略)**

〔市へ〕

○一般寄付金

・東北学院大学工学部祭実行委員会 (中央一丁目)

・絵本 de えがお実行委員会 (福岡県遠賀郡遠賀町)

○アップライトピアノなど (桜木保育所へ)

・(株)佐浦(塩竈市)

○桜苗木(多賀城東小学校へ)

・NPO法人さくら並木ネットワーク

○「社会福祉協議会へ」

・江口定夫(八幡二丁目)

・瀬田勲(明月一丁目)

○「東日本大震災関連」(2月分)

○寄付金

・多賀城市文化センター

○物資提供・人的支援 (中央二丁目)

・フラワー都市交流連絡協議会 (山口県萩市)

○義援金

・マツダヨウコ

商業機能集積補助金と同様の対象区域、対象業種の事業者の皆さまについては、東日本大震災復興特別区域法に基づく「まちづくり促進特区」も活用できますので、対象区域や対象業種など、詳細はお問い合わせください。

**問**／商工観光課 内線472

**～多賀城市で進む「東北随一の文化交流拠点づくり」に関連して～  
多賀城市商業機能集積補助金を創設しました**

平成27年4月から、JR仙石線多賀城駅を中心とした中心市街地内(下図参照)で、対象となる業種で、出店する際に、初期投資に要した経費の一部を補助する制度を開始します。

東北随一の文化交流拠点づくりを進める多賀城市では、新規に出店する方をお待ちしております。

区域内で、対象業種で新規出店する際に補助金を交付します。

**補助率**：2分の1

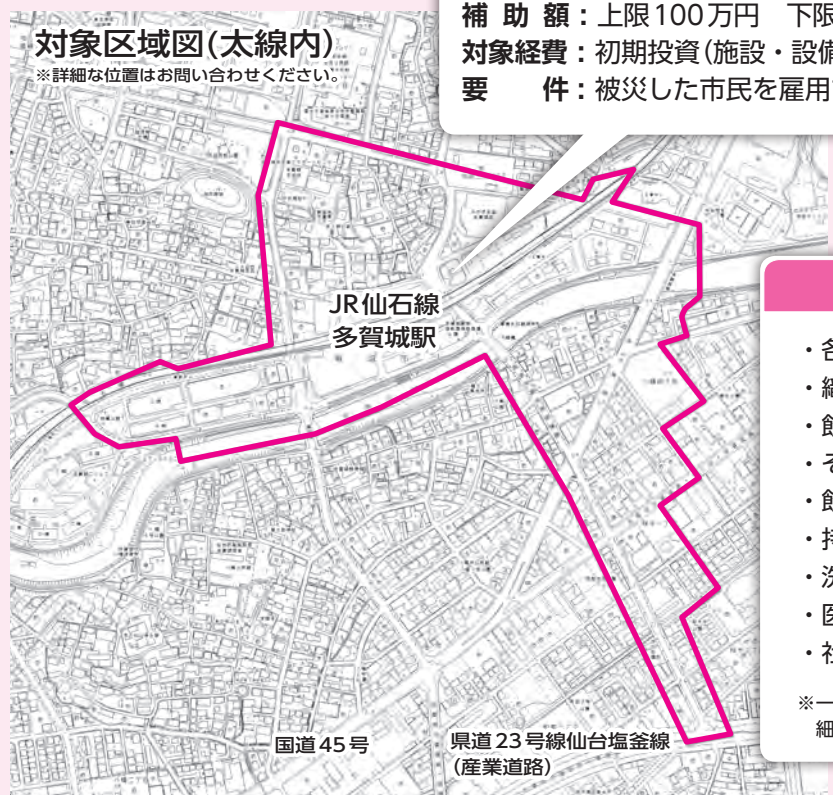
**補助額**：上限100万円 下限1万円(1万円未満切り捨て)

**対象経費**：初期投資(施設・設備取得費)に要した経費

**要件**：被災した市民を雇用すること

**対象区域図(太線内)**

※詳細な位置はお問い合わせください。



**対象業種**

- ・各種商品小売業
- ・織物・衣服・身の回り品小売業
- ・飲食料品小売業
- ・その他の小売業
- ・飲食店
- ・持ち帰り・配達飲食サービス業
- ・洗濯・理容・美容・浴場業
- ・医療業
- ・社会保険・社会福祉・介護事業

※一部除外される業種がありますので、詳細はお問い合わせください。



# 高齢者の生きがい活動の場となる施設をご利用ください

**シルバーヘルスプラザ**  
 医師や看護師による健康相談やカラオケ、囲碁、将棋などの会場の開放も行っています。  
**利用時間**／午前9時30分～午後5時(入浴は午前10時～午後3時30分)  
**対象**／市内に住所を有する60歳以上の方  
**利用料**／無料  
**設備**／浴室、ヘルストロン、マッサージ椅子、エアロバイクなど  
**休館日**／日曜日、祝日、年末年始  
**問**／シルバーヘルスプラザ ☎365-2851

**屋内ゲートボール場**  
 市内に住所を有する方なら、子どもから大人まで誰でも利用できます。ゲートボール競技以外にも、軽運動やレクリエーションの場としてもご利用いただけます。  
**利用時間**／午前9時～午後5時  
**対象**／市内に住所を有する方  
**利用料**／1時間につき200円(照明設備利用料別途加算)  
**休館日**／年末年始  
**問**／シルバーヘルスプラザ ☎365-2851

**シルバーワークプラザ**  
 高齢者の社会的活動を支援するため、就労相談、技能講習会および各種教室を開催しています。  
**利用時間**／午前8時30分～午後5時15分  
**対象**／市内に住所を有する60歳以上の方  
**利用料**／無料(実費負担あり)  
**技能講習会**／ふすま・障子張り、植木剪定(せんてい)、網戸張りなど  
**各種教室**／パソコン、習字(毛筆・ペン)、日曜大工、手工芸など  
**休館日**／日曜、祝日、年末年始  
**問**／シルバーワークプラザ ☎368-2350

**老人憩の家**  
 健康増進やレクリエーション活動の場として利用いただける施設です。  
**利用時間**／午前8時30分～午後5時  
**対象**／市内に住所を有する60歳以上の方  
**利用料**／60歳以上無料  
**休館日**／土曜・日曜日、祝日、年末年始  
**問**／介護福祉課高齢支援係 内線664～666

## 地域包括支援センターのご案内

地域包括支援センターでは、保健師(看護師)、社会福祉士、主任ケアマネジャーの専門職員が、介護サービス事業者や病院、福祉サービスなどの機関と協力し、高齢者のみなさんが住み慣れた地域で過ごせるようさまざまな相談に応じています。



### ●総合相談

高齢者の方の健康や、介護に対する不安などに対応します。

- ・最近、家の中でよく転ぶ
- ・家に閉じこもりがちになった
- ・物忘れについての不安
- ・退院した後の生活が心配
- ・介護保険の申請やサービスを利用したい場合 など

### ●介護予防に関すること

要支援や要介護になる恐れのある方に対して、介護予防事業が受けられるようになります。

- ・運動・機能向上
- ・認知症やうつ予防 など

### ●権利擁護

高齢者の権利について守ります。

- ・悪質な訪問販売に困っている
- ・ひとり暮らしで、将来の財産管理に自信がない
- ・虐待について見聞きした
- ・成年後見制度について知りたい など

### ●各地域包括支援センターと担当地域

3つの地域ごとに支援していますので、お住まいの地域を担当する地域包括支援センターにお気軽にご相談ください。

受付時間／午前8時30分～午後5時15分

名称	住所	担当地域(行政区)
中央地域包括支援センター	中央2丁目1-1 (多賀城市社会福祉センター1階) ☎368-6350	高崎、東田中、志引、東田中南、新田中、旭ヶ岡、留ヶ谷、伝上山、隅田、向山、東能ヶ田、西能ヶ田、八幡上一、八幡上二、八幡下一、八幡下二、八幡沖
東部地域包括支援センター	下馬5丁目4-26 (下馬郵便局斜め向い) ☎363-4055	鶴ヶ谷、丸山、黒石崎、下馬東、下馬西、下馬南、下馬北、笠神東、笠神西、大代東、大代中、大代西、大代南、大代北、桜木東、桜木中、桜木南、桜木北
西部地域包括支援センター	高橋4丁目24-1 (特別養護老人ホーム多賀城苑内) ☎309-3950	新田一区、新田二区、新田三区、高橋東一区、高橋東二区、高橋南、高橋北、山王、南宮、市川、浮島、城南

# 新しい市ホームページをご活用ください

平成27年3月16日(月)に市ホームページをリニューアルしました。  
 インターネットで「多賀城市」を検索すると、新しいホームページをご覧いただけます。  
 問/地域コミュニティ課 広報広聴係 内線254、255

## ～新しいデザインのご紹介～

①「多賀城市」を検索すると市を紹介するページが3秒表示されます。



②多賀城市ホームページのトップページ



## ～特設サイトのご紹介～

特設サイトへの入り口が順番に表示されます。  
 特設サイト1：文化財サイト(文化財紹介ページ)  
 特設サイト2：たがはびdays(まちの魅力紹介ページ)

## ～コンテンツのご紹介～

1. 施設案内・施設予約  
 グーグルマップと連動し、公共施設を調べることができます。
2. イベントカレンダー  
 イベントを種類や対象別に調べることができます。

回	開催日	内容(テーマ)	講師
1	5月20日(水)	スマートフォンなどの情報通信を支える電波のあれこれ	工学部 電子工学科 教授 川又 憲 氏
2	5月27日(水)	仙台港の歩みと多賀城	経済学部 経済学科 教授 仁昌寺 正一 氏
3	6月3日(水)	モノづくりは図面から	工学部機械知能工学科 教授 斎藤 修 氏
4	6月10日(水)	環太平洋経済連携協定(TPP)はどこに行くのか	経営学部 経営学科 准教授 山岡 隆夫 氏
5	6月17日(水)	生活を楽しくするデザイン	工学部環境建設工学科 教授 櫻井 一弥 氏
6	6月24日(水)	震災下の子どもたちに法律学ができること—社会的養護と家族法	法学部 法律学科 准教授 遠藤 隆幸 氏
7	7月1日(水)	星空の新しい楽しみ方—見えない光で宇宙をみる	教養学部 情報科学科 准教授 村上 弘志 氏
8	7月8日(水)	古代多賀城歴史散歩	文学部 歴史学科 教授 辻 秀人 氏

※5月20日(水)…開講式、7月8日(水)…閉講式・修了証授与

本市では、東北学院大学と連携して計8回の連続講座を開催します。講座を継続して受講された方には、修了証を授与します。

**メインテーマ**  
 「生活を楽しくする知識あれこれ」  
 日時／5月20日～7月8日の毎週水曜日 午後6時～7時30分  
 会場／東北学院大学多賀城キャンパス1号館3階第2会議室  
**対象**／高校生以上で、継続して参加でき意欲のある方  
**定員**／50人(申込順)

費用／無料  
**申込**／問／4月20日(月)～5月11日(月)までに往復はがきに「地域市民のための大学公開講座受講希望」と明記し、①郵便番号②住所③電話番号④氏名(ふりがな)⑤年齢⑥職業を記入の上、東北学院大学多賀城キャンパス庶務係へ郵送  
 〒985-8537 多賀城市中央1丁目13番1号  
 ☎368-1116  
 ファクス368-7070

## ～東北学院大学との連携協力協定事業～ 地域市民のための大学公開講座



# シリーズ 国保を知らろう①

## ●概要

国民健康保険制度は、国民健康保険皆制度の根幹をなす重要な医療保険制度です。被保険者が安心して医療サービスを受用できるよう、安定的に収入を確保し強固な財政基盤を確立するとともに、医療費の適正化を図ることにより、持続可能な事業運営を実現しなければなりません。

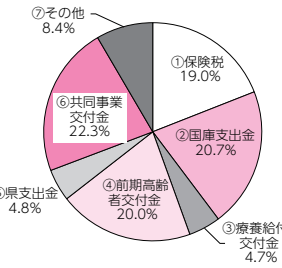
本市の国保財政においては、被保険者数の減少や低所得者への軽減拡充により保険税は減収し、高齢者の増加に伴い保険給付費は増加傾向にあるため、厳しい状況にあります。

こうした中、平成27年度予算では、適用・賦課の適正化に努め、収納率向上・医療費適正化についてさらに効果的な対策を講じていき、国保財政の健全化を推進します。

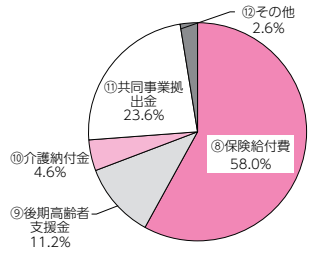
国保財政の安定運営のためにも、保険税の納税についてご理解とご協力をお願いします。

## ●歳入歳出予算状況

歳入予算総額	73億7,700万円
保険税	14億4,211万4千円
国庫支出金	15億2,716万2千円
療養給付費交付金	3億4,977万1千円
前期高齢者交付金	14億7,522万4千円
県支出金	3億5,172万6千円
共同事業交付金	16億4,680万8千円
その他	6億2,209万5千円



歳出予算総額	73億7,700万円
保険給付費	42億7,893万1千円
後期高齢者支援金	8億2,800万4千円
介護納付金	3億3,816万4千円
共同事業拠出金	17億4,291万円
その他	1億8,899万1千円



## ●平成27年度予算10,000円はこのように使います

<ul style="list-style-type: none"> <li>国保加入者が病院などにかかった費用の負担分 5,148円</li> <li>高額療養費や出産・葬祭に対する給付 653円</li> <li>特定健診や特定保健指導など被保険者の健康増進事業経費 114円</li> </ul>	<ul style="list-style-type: none"> <li>高齢者の方が病院等にかかった費用の負担分 1,123円</li> <li>40歳から64歳までの国保加入者の介護保険納付金 458円</li> <li>その他事務経費や人件費 141円</li> </ul>	<ul style="list-style-type: none"> <li>国保財政の負担を緩和するため県全体で調整するための共同事業経費 2,363円</li> </ul>
---	--	--

### 【国民健康保険の手続き】

加入するとき	必要なもの
離職したとき	離職票等(退職日がわかるもの)、認め印
転入したとき	認め印
扶養からはずれたとき	扶養からはずれた日付がわかるもの、認め印
お子さんが生まれたとき	認め印
生活保護を受けなくなったとき	保護廃止(停止)決定通知書、認め印
やめるとき	必要なもの
職場の健康保険に加入したとき	職場の健康保険証、国民健康保険の保険証、認め印
転出したとき	国民健康保険の保険証、認め印
扶養にはいったとき	扶養にはいった日付がわかるもの、国民健康保険の保険証、認め印
変更があったとき	必要なもの
住所が変わったとき	住所が変わったことがわかるもの、国民健康保険の保険証、認め印
修学のため別に住所を定めるとき	在学証明書、国民健康保険の保険証、認め印
世帯主が変わったとき	国民健康保険の保険証、認め印
氏名が変わったとき	氏名が変わったことがわかるもの、国民健康保険の保険証、認め印

資格手続き  
職場の健康保険に加入したときや被扶養者になったときは、14日以内に国民健康保険の資格喪失手続きが必要です。新しい健康保険に加入したときから、国民健康保険被保険者証は使えなくなり、国民健康保険税が課税されなくなります。資格喪失の手続きをしないと、国民健康保険税が課税され続きます。二重に支払う恐れがあるので、早めの手続きをお願いします。

修学・卒業に伴う手続き  
現在、本市の国民健康保険に入っている、修学のために家族と離れ他の市区町村へ転出する方は、特例により、引き続き本市の国民健康保険被保険者証を使うことが出来ます。在学証明書・保険証・印かんをお持ちの上、手続きをお願いします。  
また、現在、学生の方で特例により本市の国民健康保険被保険者証をお持ちの方は更新の手続きが必要です。  
新年度の在学証明書・保険証・印かんをお持ちください。卒業・中途退学などにより学生でなくなった場合は卒業証明書や退学証明書など、学生でなくなったことを証明する書類・保険証・印かんをお持ちの上、手続きをお願いします。  
他の健康保険に加入し、国民健康保険を脱退する場合には新しい保険証・印かんをお持ちください。

問/国保年金課国保年金係  
内線1245127



## 予防接種ワクチンで防げる病気があります

赤ちゃんの病気に対する抵抗力(免疫)は、日数が経つにつれて自然に失われていきます。そのため、赤ちゃん自身で免疫をつくって病気を予防する必要があります。その助けとなるのが予防接種です。

予防接種で防げる病気はいずれも死亡者がでてくる重大な感染症で、現在、13種類の予防接種が定期接種化されています。予防接種の利点・欠点を理解し、かかりつけ医と相談の上、予防接種を受けましょう。

### 麻疹風しん混合ワクチン

1回の接種では時間とともに免疫が減少していくため、2回の接種が必要です。

(第一期)1歳児・生後12カ月から生後24カ月まで

(第二期)年長児・平成21年4月2日から22年4月1日生まれまで

※第二期の接種期限は平成28年3月31日です。

麻疹(はしか)  
麻疹ウイルスによって起こる病気で、春から夏にかけてが流行期です。空気・飛沫・接触感染によって人から人にうつり、感染力が強く、免疫を持たない人が感染す

るとほぼ100パーセント発症し、肺炎や脳炎などの重い合併症を起こすこともあります。

### ■風しん

風しんウイルスによって起こります。潜伏期間は2〜3週間で軽いかぜ症状ではじまり、発疹、発熱、後頸部リンパ節腫脹などが主症状です。

### ■一種混合ワクチン(ジフテリア、破傷風)

1期接種(三種混合ワクチン)の基礎免疫に続く2期接種として二種混合ワクチンの接種が必要です。予防接種は1歳になる年度初めにお送りしています。第二期の対象者は11歳以上13歳未満のお子さんです。

### ■ジフテリア

ジフテリア菌の飛沫感染で起こり、症状は高熱、のどの痛み、せき、嘔吐などです。感染しても10パーセント程度の人に症状がでるだけで、残りの人は保菌者となり、その人を通じて感染することもあります。

### ■破傷風

土の中にいる破傷風菌が、傷口からヒトの体内に入ることによって感染します。菌が身体の中で増えると菌の出す毒素のために筋肉のけいれんを起こします。土の中の菌が原因のため、感染する機会には常にあります。

### ●予防接種を受けるには...

予防接種および母子健康手帳を持参し、個別予防接種実施医療機関(市ホームページで確認できます)で接種してください。予防接種がお手元ない方は母子健康手帳を持参の上、健康課で交付手続きを受けてください。

問/健康課親子保健係  
内線1355137

## 食育通信

### 親子で食育実践しましょう!

市では、楽しくおいしく家族と一緒に食事をする機会を増えることを願って、平成27年度から食育推進事業が実践参加型へリニューアル(対象月齢、回数を拡大)します。

ちょっと料理が苦手、離乳食のレパートリーに困った、お子さんの好き嫌いなどで悩みを持つママやパパ、お子さんと一緒に作ってみたいという思いをぜひ一緒に実践してみませんか?

#### 【ぴよぴよキッチン離乳食教室】

- ①はじめてコース(5~6カ月児対象)
- ②すてっぷあっぷコース(7~11カ月児対象)
- <内容>
- ・離乳食の進め方
- ・大人食から取り分け離乳食の作り方(調理実習)
- ・歯のケアについて
- ・グループワーク、個別相談など

#### 【親子クッキング】

- 対象:2歳6カ月頃から3歳頃の親子
- <内容>
- ・簡単な調理(にぎる、ちぎる、飾るなど)
- ・グループワーク
- ・2~3歳児との遊び方(保育士より)
- ・絵本の読み聞かせなど

日程は、広報多賀城4月号と一緒に配布する「乳幼児健康診査と予防接種の年間カレンダー(平成27年度)」をご覧ください。離乳食教室や親子クッキングに参加できなかった場合でも、市ホームページに離乳食の進め方やレシピを掲載していますので、ご活用ください。



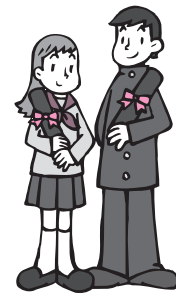
問/健康課親子保健係 内線135~137

## 国民健康保険の手続きをお忘れなく





**卒業おめでとう**  
 3月7日は中学校で、18日は小学校で卒業式が開催されました。  
 (写真は多賀城中学校と城南小学校の卒業式)



地域の話題♪

**まちかどニュース**

掲載した写真は、ご本人にのみ差し上げます。  
 また、地域の楽しい話題をお知らせください。  
 問/地域コミュニティ課広報広聴係 内線254、255



2月22日、竹下復興大臣が本市をはじめとする被災地の視察を行いました。本市では、津波復興拠点やみやぎ復興パーク、市営桜木住宅を訪れました。  
 桜木住宅では、住民の方と膝を交え、復興に向けた意見交換を行いました。

自慢のお子さん、お孫さん(未就学児)の写真を募集しています。詳しくは地域コミュニティ課広報広聴係へお問い合わせください。



**小林 駿太くん(高橋 1歳)**  
 「誕生日おめでとう。たくましく育ててね」パパ・ママより

わが家のちびっ子



**ピザでひな祭り会!**

3月3日、八幡小学校敷地内にある留守家庭児童学級のすみれ学級でひな祭り会が行われました。  
 ひな祭りでは、手巻き寿司やちらし寿司などを食べる人が多いですが、今年是有志の方から保護者会にたくさんのピザが届き、アツアツのピザをみんなでおいしくいただきました。  
 いつもと違う雰囲気でのひな祭り、みんな楽しかったね。

**町工場から宇宙をめざして!**

3月5日、多賀城工場地帯連絡協議会主催で、東大阪市の株式会社アオキ取締役会長青木豊彦氏による「町工場から宇宙へ!人工衛星まいど1号~情熱で日本を元気にする~」と題した講演会が開催されました。  
 市内の企業などに勤める方125人が出席し、メイド・イン・東大阪の人工衛星「まいど1号」打ち上げの中心人物として活躍された青木さんのお話、終始耳を傾けていました。  
 若い人たちにもものづくりに興味をもってもらうこと、日本を元気にすることについて、大阪人らしいパワーとユーモアのある語り口で語っていただきました。



**猫の物語がいっぱい**

2月28日、市立図書館で「猫の絵本朗読会」が開催され、多くの方が楽しみました。  
 この朗読会は、昨年11月に開催された「絵本DEヴォイスパフォーマンス」講座を受講された方のうちの8人が「にじいろ玉手箱」という朗読サークルを立ち上げ、開催したものです。  
 今回は、猫が登場するたくさんの絵本が紹介され、参加した皆さんは、猫が出てくる絵本やお話に耳を傾け、楽しいひとときを過ごしていました。

**太陽の家 40年間のアルバム**

2月17日~21日の5日間、3月で閉園する太陽の家の40年間の歩みを振り返るパネル展が開催されました。  
 期間中には、卒園児や保護者、旧職員が訪れ、懐かしい写真の前で立ち止まるとは、太陽の家で過ごした時の思い出や子どもたちのその後の成長などを語り合う姿が見られました。  
 4月から児童発達支援センター太陽の家となり、新たにスタートします。





「子どもが自由にいきいきと遊べる場所があったらいいな」。お母さんと学生の思いがふくらんで活動しているのが多賀城プ



**多賀城プレーパークの会**  
活動/多賀城市内公園・公民館・市民活動サポートセンターなど  
問/八嶋 ☎090・5355・6245  
加藤 ☎080・6053・3739



レジャーパークの会です。プレーパークでは、子どもが「自分の責任で自由に遊ぶあそび場」で、さまざまな遊びが展開されます。遊びの中で子どもの「やってみよう」を実現していきます。大人は環境を整え、禁止ではなく、「子どもと一緒に考えてやってみよう」を大切にして子どもと関わります。

多賀城プレーパークの会(たがプレ)は、2014年9月に結成。多賀城市内を拠点にお母さんや学生、保育士など、さまざまな職業や立場の20人程のサークルです。「子どもが自由にいきいきと遊べる場所を多賀城につくろう」を目的に活動しています。昨年11月に市内の公園で「はじめてのプレーパーク」を開催しました。一面緑の広場で、学生ボランティアと夢中になって走り回る子どもたち。はじめてのこぎりを扱う子どもを見守るお父さん。出会ったばかりなのに談笑するお母さんたち。子どもだけではなく大人のいきいきとした姿が見られました。

現在は、メンバーとその知り合いの子どもが中心に自由に遊ぶあそび場をつくるサークルとして活動しています。情報発信のイベントとして、4月13日(月)から18日(土)まで、市民活動サポートセンター3階フリースペースにおいて、全国各地のプレーパークの写真を集めた「こんにちわ! プレーパークです。写真展」の開催を予定しています。

**友好都市だより 山形県 天童市**

**◆天童桜まつり**

- 第60回天童桜まつり人間将棋  
約2000本の桜で覆われた舞鶴山を舞台に、甲冑姿の武者を駒に見立て、プロ棋士が対決。今年の人間将棋は第60回記念の特別対局者としてタイトル保持者である糸谷竜王が参戦!  
スペシャルゲストとして「天童観光大使」佐藤正宏さん(ワハハ本舗)と「将棋親善大使」つるの剛士さん(俳優/タレント)が出演します!  
日時/4月25日(土)・26日(日)午前10時30分から(人間将棋は両日とも午後1時から)  
会場/舞鶴山山頂(雨天決行※荒天時は天童市総合福祉センターにて将棋イベント)  
問/天童桜まつり実行委員会(天童市観光物産協会内) ☎023-653-1680
- しだれ桜まつり  
ライトの照らされた幻想的なしだれ桜並木をご堪能ください。
- わくわくランドステージ  
各団体がステージパフォーマンスを披露します!
- 軽トラ市  
軽トラックの荷台を店舗に見立てた、産地直送が魅力の朝市です。
- 織ら田の天童「楽市楽座」  
地元の美味しい食べ物など、さまざまなブースが出来ます。  
詳しい内容、日時などは天童市ホームページをご覧ください。

友好都市の「旬」の話題をお届けします



2月13日にめでたく100歳のお誕生日を迎えた安倍重子さん(町前)

若い頃から医療関係に従事するかたわら、登山やスキーなどで、岩手や宮城の山野を歩きまわった重子さん。80歳の頃まで長年に渡り医療機関に勤めていました。

これまでの思い出は、国内や海外旅行を楽しんだこと。趣味として、写真や編み物、人形制作、革細工などなんでもこなしていたそうです。

現在、外出時は車いすを使用していますが、普段は自分で歩くこともできるそうです。

これからも、ますますのご長寿をお祈りします。



**お知らせ**

タイトル	日時/会場	内容/対象	費用/問い合わせ
絵手紙はがき絵すずらん会	(金曜日コース) 4月3日、17日 (土曜日コース) 4月4日、25日 いずれも午前9時30分~正午 /山王地区公民館	絵手紙を体験してみませんか。	体験料2回セット1,000円 (手本代別) 浅野 ☎363-4887(午前中のみ)
春休み将棋大会	4月3日(金)午前10時から(午前9時30分受付) /文化センター	Aクラス(有段者。上級以上)、Bクラス(中級以下)に分かれての将棋大会。5対局制	無料 出原 ☎090-5067-5191 メール tagashogi@gmail.com ホームページ http://tagasho.blogspot.jp/
将棋教室(第1期:4~5月)	4月4日(土)、11日(土)、29日(水・祝) /文化センター	午前9時20分~10時20分:初心者、初級者対象 10時30分~11時30分:中級者、上級者対象	
1日将棋道場	4月29日(水・祝) 正午~午後5時 /文化センター	ミニトーナメントあり、成績優秀者に賞品	
子育てSalon心満(ここみ)	4月8日(水)午前10時~正午 /文化センター	ヨーガを通して今の自分の体を見つめます。自分を大切にすることは素敵な子育てにつながります。 /ヨーガをした方、子育てに関心のある方	2,000円(お茶・お菓子つき) 加藤 ☎080-1849-6253 メール tenshinokyuusoku@gmail.com
写真展「ふるさとの彩どり」	4月12日(日)~26日(日)午前9時~午後5時(水曜休館) /市民活動サポートセンター	宮城武雄と仲間たちによる、市内を主とした風景、花などの小サイズの写真、50点を展示 上位者は表彰します。	無料 宮城 ☎090-5358-0925 メール te_miyagi@ybb.ne.jp 1,500円(食事付き) 日本棋院多賀城支部 ☎368-7925 http://gon.ath.wjg.jp/tigo/
囲碁大会	月例囲碁大会 4月12日(日) 級位者囲碁大会 4月18日(土) いずれも午前9時50分から /多賀城囲碁センター		一般社団法人地球の楽好多賀城支部 山本 ☎389-0931(火曜~日曜日 午前9時30分~午後5時) http://ameblo.jp/mamasendai/ 仙台駐屯地広報班 ☎231-1111(内線3861)
多賀城つながる子育てサロン	4月15日(水)、18日(土)、20日(月)、30日(木)午前10時~11時30分 /おおぞら保育園	15日「陶芸教室」・18日「Mama cafe」・20日「クラフトかご作りの会」・30日「キッズはみがき講座」 定員・費用など、詳しくはお問い合わせください。	第6師団司令部広報室 ☎0237-48-1151(内線5374)
陸上自衛隊仙台駐屯地「桜まつり」	4月18日(土)午前10時~午後3時 /陸上自衛隊仙台駐屯地	子供広場、各種模擬売店、ミニ制服試着、アトラクションほか。 /車でのご来場はできませんので、公共交通機関をご利用ください。	
第6師団創立53周年・神町駐屯地創立59周年記念行事	4月19日(日)午前8時~午後3時 /陸上自衛隊神町駐屯地(山形県東根市)	観閲式、観閲行進、訓練展示、音楽演奏、戦車などの体験搭乗、装備品展示のほか、南東北3県の観光物産展示即売、B級グルメ売店など	
多賀城「支え合いの会」	4月23日(木)午前10時集合 /県民の森	県民の森で花見をしましょう。 持ち物:昼食、敷きもの 集合場所:みやぎ生協多賀城店2階駐車場	500円 小林 ☎090-7325-0486
助産師子育てクラブ	4月23日(木)午前10時~11時30分(午前9時30分から受付) /山王地区公民館	多賀城、塩塩などに勤務、開業する助産師が主催するサロンです。ベビーマッサージ、育児相談など /午後2カ月~6カ月の親子10組	100円(マッサージオイル代) 高津 ☎090-9530-5801
プリザーブドで作る母の日アレンジ教室	4月25日(土)午前10時~正午 /文化センター	プリザーブドフラワーで日頃お世話になった方へのプレゼントに/どなたでも	2,800円(材料費ほか) 佐藤 ☎090-4314-5083
陸上自衛隊多賀城駐屯地創立61周年記念行事	4月26日(日)午前9時~午後3時 /陸上自衛隊多賀城駐屯地	記念式典、各種訓練展示、装備品展示、自衛隊車両の体験試乗、ふれあいコンサート、子供広場ほか。また、当日、大きな音がありますので、あらかじめご了承ください。	多賀城駐屯地広報室 ☎365-2121(内線204)

**会員募集**

タイトル	日時/会場	内容/対象	費用/問い合わせ
墨遊会	毎月第1、3木曜日 /文化センター	水墨画製作	月1,000円 鈴木 ☎362-6602
ヨーガ教室「たんぼぼ」	毎週木曜日午前10時30分~正午 /文化センター	ヨーガストレッチ /どなたでも(体験可)	月3,000円 西山 ☎389-2084
子育てママのヨガサロン「ゆるり〜んヨガ」	月1~2回火曜日または木曜日 午前9時45分~正午 /文化センター	午前9時45分から 「1~2歳おやこヨガクラス」 午前10時30分から 「ママヨガ(子連れヨガ)」 午前11時30分から 「3~4歳おやこヨガクラス」	1回参加ごとに500円 ばんだ 阿部 ☎090-8786-9059 メール bundar@live.jp http://bundaryoga.wordpress.com/
山王ヘルスアップヨガサークル	毎週水曜日午前10時~11時 /山王地区公民館	初心者向けヨガ、ストレッチ、修正法など/どなたでも	
桜木花園幼稚園未就園児教室「びよちゃんクラブ」	初回5月15日(金) /桜木花園幼稚園	5月より年間を通して未就園児教室を行います。 4月1日(火)から随時受付 /平成23年4月2日から25年4月1日生まれの未就園児	詳しくはお問い合わせください。 桜木花園幼稚園 ☎363-0515 メール hanazono@sakuragi-hanazono.ac
小学生ジャズバンド ブライツ☆キッズ	毎週日曜日午前9時30分~午後3時30分 /多賀城小学校	楽器がなくても大丈夫です。 /小学2年生から	月3,000円 吉田 ☎090-5834-1539 樋渡 ☎090-2024-8455
新婦人親子リズムりんご	毎週木曜日午前10時30分から /高橋地区生活センター	親子でリズム体操をします。 /生後6カ月から入園前までの親子	月1,200円 高橋 ☎762-8063
平成27年度ジュニア卓球教室	隔週日曜日午前9時30分~正午 /総合体育館	多賀城市卓球協会が主催する小学生対象の卓球教室 /市内の小学生10人程度(申込順)	年会費1,000円(保険代等) 月会費500円(会場使用料) 事務局 佐藤 ☎090-7320-0306 月1,500円(入会金1,000円) 橋内(きつない) ☎368-9087
詩吟教室(岳精流日本吟院)	月2回原則第2・4火曜日午後1時30分~3時30分 /文化センター	声高らかに詩を吟じてみませんか。初心者歓迎、どなたでも(1カ月無料体験)	
SEIGAN(せいがん)	毎週木曜日午後7時~9時 /山王地区公民館	9人制のバレーボール。 /既婚女性(初心者歓迎)	月1,000円(入会金3,000円) 鈴木 ☎090-4313-1145
空手格闘術 武現塾	毎週木曜日/多賀城中学校 毎週土曜日/高崎中学校	空手に興味のある、初心者および経験者	月1,000円 堀江 メール shyutystar_0207@yahoo.co.jp
西馬音内盆踊り「篝火」	4月7日(火)、21日(火)午後2時~3時30分 /文化センター	秋田県羽後町に伝わる盆踊り 初心者歓迎	月3,000円 堀込 ☎366-4428





## 募集

### 非常勤職員(発掘調査員)

業務内容/文化財の発掘調査および出土品整理、報告書作成など  
募集人数・要件/4人程度・大学で考古学か史学を専攻またはそれと同程度の専門知識があると認められる方

任用期間/5月1日～平成28年3月31日\*勤務状況などにより延長する場合有

勤務時間/午前8時30分～午後5時15分(月曜～土曜日のうち週29時間、所属長が指定する日)

\*月10時間程度の時間外勤務有  
報酬/月15万1800円

\*通勤手当、年次有給休暇、社会保険有

申込・問/月曜日を除く、4月1日(水)から21日(火)まで市販の履歴書を埋蔵文化財調査センター(☎368・0134)へ直接または郵送(必着)

### ボランティアの募集

■多賀城史遊館  
内容/展示室の案内や体験学習のお手伝い

対象/本市の歴史やボランティア活動に興味や関心のある方

\*初心者の方も大歓迎  
申込・問/多賀城史遊館 ☎368・3127

■子育てサポートセンター  
内容/乳幼児と保護者参加の行事のお手伝いや手作りおもちゃの製作など

対象/子育て支援に興味や関心のある高校生以上の方

申込・問/子育てサポートセンター ☎389・2180

■鶴ヶ谷児童館  
内容/児童館事業のお手伝い

対象/高校生以上

申込・問/鶴ヶ谷児童館 ☎362・0763

### 看護師(臨時雇用)

塩釜医師会では、看護師を募集しています。

募集人数・資格/若干名・正看または准看の免許をお持ちの方  
勤務期間/6月～7月(2カ月間)  
勤務場所/塩釜市および多賀城市の各住民健診会場

申込・問/5月15日(金)午後5時まで(公社)宮城県塩釜医師会(☎364・3301)へ

### 福祉サービス利用援助事業生活支援員

認知症や知的・精神障害により自立した生活の難しい方(利用者)を対象に、1回2時間程度・週2回から隔週1回程度自宅などを訪問し、金銭面の取り扱いなどの生活支援業務を行います。

資格/普通自動車免許証および自家用車を持っている方

\*自家用車使用、交通費支給有  
活動手当/30分500円

申込・問/宮城県社会福祉協議会(まもり一ふ本部)  
☎212・3388

多賀城市社会福祉協議会  
☎368・6300

### 労働基準監督官採用試験

採用予定者数や試験日程など、詳しくは問い合わせください。  
受験資格/

①昭和60年4月2日から平成6年4月1日生まれの方

②平成6年4月2日以降生まれの方で次に掲げる方

(1)大学を卒業した方および平成28年3月までに大学を卒業する見込みの方

(2)人事院が(1)に掲げる方と同等の資格があると認める方

申込/4月1日(水)から13日(月)までインターネット  
http://www.mhlw.go.jp/general/saiyo/kantokukan.html  
☎299・8833

### 公共職業訓練受講生

早期再就職に向けた職業訓練を実施します。

コース名・定員/①CAD・NCオペレーション科16人 ②設備保全技術科15人 ③溶接施工科15人 ④電気・情報通信工学科15人 ⑤住宅リフォーム科15人 ⑥住宅建築工学科15人 ⑦ビル設備サービス科18人

訓練期間/①～③6月4日～12月2日 ④～⑦6月25日～12月28日

訓練会場/①～③名取実習場 ④～⑦多賀城実習場

受講料/無料

\*テキスト代などは自己負担  
申込/①～③は4月22日(水)まで、④～⑦は4月20日(月)から5月20日(水)までハローワーク塩釜(塩釜公

### 国民年金の保険料が変わります

4月分から国民年金の保険料が月額1万5590円に改定となります。4月初めに年間の納付書が入った「国民年金保険料納付案内書」が送付されます。各月の保険料は納付期限(翌月末日)までに納めましょう。

\*一部免除に該当している方は、4月に4月～6月分の納付書が送付され、7月に7月以降の定額の納付書が送付されます。

次の方には送付されません  
・口座振替を利用している方  
・全額免除、若年者納付猶予に該当している方(7月初めに7月～翌年3月分までの納付書を送付)

・学生納付特例に該当していた方で、所得がなく平成27年度も引き続き同じ学校に在学予定としていた方  
支払方法による割引

案内書には、口座振替申出書(1枚)、前納納付書(3枚)、各月分納付書(12枚)が入っています。

前納納付書には、「1年分前納」、4月～9月の6カ月分「上期」、10

## くらし

### 建物等を新築された方へ(住所について)

市内で住居表示実施区域(住所を「〇丁目」と表記している区域)内に建物などを新築・建て替えた際は、「建物等新築届出書」の提出が必要で

この届け出は、住所を決定するためのもので、棟上げが終わり、

加入状況などを基に仮に計算した金額で第1期～第3期それぞれ課税します(暫定賦課)。

7月に所得が確定した際に再度計算し、暫定賦課で納めていた部分の差を差し引いて、あらためて第4期～第10期分の金額を通知します(精算賦課)。

### 軽自動車税の減免

4月1日現在で身体や精神に障害があり、歩行が困難な方などが所有する軽自動車の軽自動車税が免除される場合があります。

申請する方は、5月25日(月)までに手続きをお願いします。  
問/税務課固定資産税係  
内線154～156

### 資産の確認は5月から

固定資産を所有する本人または委任を受けた方は、固定資産課税台帳を見ることが出来ます。

台帳には、所有する土地、家屋、

共職業安定所へ直接

問/ポリテクセンター宮城訓練課 ①～③名取実習場 ☎784・2820

④～⑦多賀城実習場 ☎362・2454

### 多賀城市総合治水計画(案)の意見募集

これまでの降雨状況などを踏まえ、浸水被害を最小限にするための総合的な対策指針と施策を示す計画案を策定したので、市民の皆さんからご意見を募集します。

閲覧場所/都市計画課窓口および市ホームページ  
期間/4月8日(水)から21日(火)まで(閉庁日を除く)

意見の提出方法/規定の様式(閲覧場所での配布または市ホームページからダウンロード)に記入のうえ、都市計画課総務企画係(421～423)へ郵送またはメール

## 税のお知らせ

### 国民健康保険税の通知書(暫定賦課)の送付

平成27年度の納税通知書(第1期～第3期)を4月中旬に送付します。国民健康保険税は前年の所得に基づいて算定しますが、その確定が6月のため、平成26年度の

### 障害者等燃料費助成券・タクシー利用券

申請期間/4月1日(水)～7日(火)の午前9時～午後4時30分  
会場/市役所1階社会福祉課相談室2  
\*4月8日(水)以降は社会福祉課障害福祉係窓口で受付  
\*対象や申込方法などの詳細は、広報多賀城3月号または市ホームページをご覧ください。

問/社会福祉課障害福祉係  
内線167

### 平成27年度各種検診等申込

本市に新しく転入してきた方で、今年度の各種がん検診・予防接種等の受診を希望される方は、健康課へご相談ください。

申込・問/健康課成人保健係  
内線131～134

### 国民健康保険脳検診助成事業

本市では、平成27年4月1日現在国民健康保険に加入している方のうち、4月2日から平成28年4月1日までに満40・45・50・55・60・65・70歳を迎える方を対象に脳検診(脳ドック)への助成を実施しています。助成対象者の方には4月下旬にご案内の書類を郵送します。

問/国民年金課国保庶務係  
内線121～123



### 高齢者肺炎球菌ワクチン接種

平成27年度の対象者については、左表のとおりです。

項目	定期接種
助成対象	①65～100歳の5歳刻みの方 ②60～64歳で心臓・腎臓・呼吸器・ヒト免疫機能に重い障害のある方 ※平成28年4月1日時点の年齢 ※過去に23価高齢者肺炎球菌ワクチンを接種したことがある方は、助成の対象外(市の任意接種助成で接種した方、同ワクチンを自費で接種したことがある方、東日本大震災後に日本赤十字社の被災地支援事業で接種したことがある方も対象外)
接種方法	市から配布された予診票を持参し、指定医療機関で接種
持ち物	予診票、自己負担金、身体障害者手帳(②で助成対象の方)
自己負担金	5,500円(生活保護世帯の方は全額助成) ※1人につき1回限り

問/健康課成人保健係  
内線1311134

### 救急医療情報キットを配付しています

救急医療情報キットとは、救急隊員などの迅速な救急活動に役立てられる情報(持病の有無や内服薬の情報、緊急連絡先など)を記入した「緊急連絡カード」を専用容器に入れ、冷蔵庫の中に入れて保管するものです。

\*疾病の状況や内服薬の情報などは最新のものを記載し、変更があった際は修正してください。  
対象/市内に居住し、次のいずれかに該当する方

- ①65歳以上の一人暮らしの方
- ②65歳以上の高齢者のみの世帯の方
- ③日中独居状態と認められる65歳以上の方

配付申請・問/これまで配布を受けていない方で希望する方は、介護福祉課(内線664666)へ

### 児童扶養手当の支給

支給資格で全部支給・一部支給の方の指定口座へ、平成26年12月～27年3月の手当を4月10日(金)に振り込みます。入金の確認は翌日以降にお願いします。  
\*児童扶養手当は、原則としてひとり親の方に対して支給される手当です。

問/こども福祉課児童福祉係  
内線182、183

### 就学援助制度

経済的理由などで就学困難な小・中学生のために、学用品費や校外活動費などを援助する制度です。対象要件などの詳細は、広報多賀城3月号または市ホームページをご覧ください。  
問/学校教育課学校教育係  
内線523、524

## 催し・講座

### プレママ集まれ

赤ちゃんが生まれる前に、子育てサポートセンターに遊びに来てみませんか?  
日時/4月10日(金)午後1時15分～2時30分  
会場/子育てサポートセンター  
対象・費用/妊娠6カ月以降の安定している方・無料  
内容/出産・育児についてのお話、センターの紹介、先輩ママとの交流、赤ちゃんとのふれあいなど  
申込・問/子育てサポートセンター(☎389・2180)へ

### 遺跡見学会(八幡沖遺跡を開催します)

宮内地区の災害公営住宅建設に伴い、平成26年12月から八幡沖遺跡の発掘調査を行っています。  
今回の調査では、八幡神社の西側において、昨年度発見された室町時代から江戸時代の区画溝の延長部分を発見しました。

日時/4月18日(土)午前10時30分から\*小雨決行  
会場/災害公営住宅建設予定地(八幡神社西隣)  
申込/不要(当日会場にお越しください)

問/埋蔵文化財調査センター  
☎368・0134

### 歯つらつファミリーコンクール

対象/平成26年度に本市3歳児歯科健診を受診した幼児とその父母および兄弟姉妹と子の部、ファミリーの部  
選考基準/日常生活の中で、よい食習慣・生活習慣の確立を通じて、心身の健康づくりに取り組んでいる親子。歯・口腔が健康で、歯列・咬合が良好であること、歯口清掃が良好であることなど。

応募・問/4月1日(水)～10日(金)まで健康課親子保健係(内線136)へ

### 80200よい歯のコンクール

対象/6月4日現在、満80歳以上で歯が20本以上(治療完了)あり健康状態の良好な方  
応募方法/4月17日(金)まで住所・氏名(フリガナ)・生年月日・年齢・電話番号・かかりつけ歯科医院または最寄りの歯科医院を記入し、宮城県歯科医師会コンクール事務局(☎222・5960)へ官製はがきで郵送またはファクスあて先/〒981-0803仙台市青葉区国分町1丁目5番1号ファクス215・3442

### 生活に困っている方の自立へ向けた相談支援

「自立相談支援窓口」を開設します。相談は無料です。  
生活保護を受給している方以外で、長く失業している方、引きこもりやニートで悩んでいる方、働いた経験がなく就職が不安な方など、生活の問題を抱えている方はご相談ください。  
専門の相談支援員が内容に応じて、利用できる制度や支援機関の紹介、ハローワークなどと連携し、相談者に寄り添いながら、自立に向けた支援を行います。  
受付時間/午前8時30分～午後5時15分  
問/社会福祉課保護係  
内線681、682

### 行政相談

国や独立行政法人・特殊法人(国立大学・国立病院・郵便局等)などの仕事についての苦情や意見・要望を受け付け、皆さんと役所との間に立ってその解決の手助けをします。  
相談は無料で秘密は守りますので、お気軽にご相談ください。  
日時/毎月第2火曜日午前10時～午後3時  
会場/市役所2階市民相談室  
問/生活環境課総務企画係  
内線232、233

### 都市計画変更案の縦覧

内容/①仙塩広域都市計画道路の

変更(史都中央通線)  
②仙塩広域都市計画地区計画の決定津波復興拠点地区計画)  
期間/①4月14日(火)～28日(火)  
②4月10日(金)～24日(金)  
\*いずれも閉庁日を除く  
会場/市役所4階都市計画課  
なお、縦覧期間中に意見書を提出できます。  
問/都市計画課都市計画係  
内線424

### 都市計画の事業計画変更案の縦覧

内容/仙塩広域都市計画事業 宮内地区被災市街地復興土地地区画整理事業の事業計画変更案  
期間(予定)/4月3日(金)～16日(木)  
会場/市役所4階市街地整備課  
なお、縦覧期間終了の翌日から起算して2週間以内は県知事あて意見書を提出することができます。  
問/市街地整備課宮内地区整備係  
内線485

### 多賀城を元気にする地域情報ならたがさぽへ

市民活動サポートセンター(たがさぽ)では、地域のために活動するNPO・ボランティアグループ・町内会の情報やイベント情報などを収集・発信しています。  
町内会や子ども会の役員の方など、地域づくりに関心のある方に

### 手話奉仕員養成講座(入門課程)

日時/5月26日(火)から毎週火曜日(全20回)の午前10時～正午  
会場/市役所3階第2委員会室ほか  
対象/市内に居住または勤務している方(主に初心者の方)  
定員/20人(申込順)\*子どもの同伴はご遠慮ください。  
費用/無料(教材代は別途負担)  
問・申込/4月13日(月)から30日(木)まで社会福祉課障害福祉係(内線168)へ電話または直接

### 山王地区公民館事業

☎368・6192  
■パン作り教室  
日時/4月25日(土)午前9時から午後1時頃まで  
会場/山王地区公民館調理室  
対象・定員/高校生以上の市民8人  
費用/1000円  
持ち物/エプロン、三角巾、ハンドタオル  
申込/4月11日(土)から21日(火)まで費用を添えて山王地区公民館へ直接  
\*申込み後のキャンセルはできません。  
\*小麦粉や卵などの、一般的な材料で作ります。アレルギーにご注意ください。

### 健康ストレッチ教室

健康づくりのために体を動かしたい方など、ぜひご利用ください。  
日時・会場/次の各表のとおり

①健康ストレッチ教室		②筋力アップ教室	
会場	時間	会場	時間
山王地区公民館(体育館)	シルバーヘルスプラザ(集会室) ショートコース 10:00～10:50 ロングコース 11:00～12:00	山王地区公民館(体育館)	13:30～14:30
大代地区公民館(体育館)	13:30～14:30	大代地区公民館(体育館)	13:30～14:30
曜日	水・土曜日	曜日	木曜日
4月	8日、11日、22日、25日	4月	16日、23日
5月	9日、16日、20日、30日	5月	14日、28日
6月	6日、10日、20日、24日	6月	11日、25日
7月	4日、8日、18日、22日	7月	9日、23日
8月	1日、8日、22日、26日	8月	6日、20日
9月	5日、9日、19日、26日	9月	10日、17日

### 水中ウォーキング体験教室

水中は浮力があり、膝や腰に無理なく効果的な運動ができます。  
日時/5月20・27日、6月3・10・17・24日、7月1・8日(各水曜日)午後0時15分～2時  
会場/アシスト多賀城  
対象者・定員/65歳以上で介護認定を受けていない方25人  
\*事前面談により決定(市の水中ウォーキング教室の参加経験のない方を優先)

費用など/1人800円・無料送迎バス有  
申込・問/4月24日(金)までアシスト多賀城(☎365・6066)へ直接(火曜日定休日を除く)  
健康課成人保健係  
内線1311134



# みんな集まれ～! キッズ・ジュニアイベント

参加対象者は市内居住者に限り、申し込みは本人または家族の方に限ります(市立図書館事業は除く)。

## 図書館事業

問い合わせは、市立図書館へ直接または電話で。  
☎367-1730

●読み聞かせ会  
ボランティアの方が絵本や紙芝居を読んでくれます。  
対象/幼児～小学生(幼児には保護者の付き添いをお願いします)

ボランティア団体名	日時	会場	
よつばのクローバー	7日(火) 21日(火)	午前11時～ 11時30分	市立図書館
図書館ボランティア 蒲公英	10日(金) 24日(金)	午前11時15分～ 11時45分	山王地区公民館
スキップ♪	14日(火)	午前10時30分～ 11時30分	大代地区公民館
カンガルー読書会	8日(水) 22日(水)	午前10時30分～ 11時30分	大代地区公民館

## 西部児童センター事業

会場は、すべて西部児童センター。  
申し込み、問い合わせは、同センターへ直接または電話で。  
受け付けは午前9時から。  
☎368-4142

イベント名	日時	対象・定員	申し込み・費用	
チャレンジ教室 ニューススポーツにチャレンジ	15日(水)	午後3時～4時	小学生	不要
おやこのひろば いろいろなおもちゃあそび	22日(水)	午前10時～10時50分	1歳以上の幼児と保護者	不要
のびのび子育て講話 保健師の講話とトーク 情報交換	22日(水)	午前11時～11時40分	乳幼児と保護者	不要
みんなおいで ふれあいあそび	30日(水)	午前10時15分～10時45分	1歳以上の幼児と保護者15組	15日(水)から

【幼児グループ「いちご」募集】  
1年を通して、いろいろな遊びを親子で楽しめます。  
期間/4月～平成28年3月までの金曜日、毎月1回～2回  
時間/午前10時15分～11時  
対象/4月2日現在、2歳以上の幼児と保護者  
定員/20組(先着順)  
申込/4月17日(金)午前9時から直接来館  
(幼児グループに初めて参加する親子が対象)

## ぴよぴよキッチン離乳食教室 (はじめてコース)

日時/4月16日(木)午前9時20分～正午  
会場/母子健康センター  
対象・定員/5カ月～6カ月児の親子12組  
費用/350円  
持ち物/おんぶ紐、エプロン、三角巾、母子健康手帳、おむつ、ミルクなど  
申込・問/4月9日(木)まで健康課親子保健係へ  
内線135～137

## 鶴ヶ谷児童館事業

会場は、すべて鶴ヶ谷児童館。  
申し込み、問い合わせは同館へ直接または電話で。  
☎362-0763

イベント名	日時	対象・定員	申し込み・費用	
おもちゃランド たくさんのおもちゃで遊ぼう!	9日(木) 16日(木)	午前10時15分～11時30分	乳幼児と保護者	不要
あつまれ! 0～1歳児 おもちゃ遊び、保護者の自由交流など。	23日(木)	午前10時15分～11時15分	0～1歳児と保護者	不要
子育て講話&フリートーク (保育所所長)	23日(木)	午前11時15分～11時45分	乳幼児と保護者	不要
第41回こどもまつり お楽しみ、作る、チャレンジの各コーナーで楽しもう! ※雨天決行、できるだけ徒歩でご来館ください。	5月9日(土)	午前9時30分～11時30分	市内にお住まいの方(幼児の場合は、保護者同伴)	一部有料

【作って遊ぶ「はっぱくん」メンバー募集】  
学年の違うお友だちと、色々なものを作って遊ぶ小学生のサークルです。  
期間/5月から平成28年3月までの水曜日(月2～3回)  
午後3時15分～午後4時15分  
対象/小学生25人(申込順)  
申込・費用/4月22日(水)午後3時から直接来館、100円

## 子育てサポートセンター事業

申し込み・問い合わせは、同センターへ直接または電話で。  
受け付けは午前9時から。費用は無料。  
☎389-2180

イベント名	日時	会場	対象・定員	申し込み	
遊びの出前 「どこでもハッピー」 すべり台・ボールハウス・ままごと・ブロックなど 絵本の読み聞かせ	14日(火)	午前10時～11時30分	大代地区公民館	乳幼児と保護者	不要
おしゃべり広場 子育てをしながら感じていることなど、おしゃべりをします	17日(金)	午後1時30分～2時30分	子育てサポートセンター	生後6カ月までの乳児と保護者	不要
双子ちゃん集まれ 体操・手遊び・親子遊び お母さん同士の情報交換	21日(水)	午前10時15分～11時30分	乳幼児の双子・三つ子と保護者	7日(水)から	

## ぴよぴよキッチン離乳食教室 (すてっぷあっぷコース)

日時/4月24日(金)午前9時20分～正午  
会場/母子健康センター  
対象・定員/7カ月～11カ月児の親子12組  
費用/450円  
持ち物/おんぶ紐、エプロン、三角巾、母子健康手帳、おむつ、ミルクなど  
申込・問/4月17日(金)まで健康課親子保健係へ  
内線135～137

## 中央公民館事業

受付時間/午前9時～午後5時  
☎368・0133  
■おいしいコーヒーの淹れ方講座  
より美味しいコーヒーの淹れ方講座  
淹れ方をマスターします。  
日時/4月26日(日)午前10時～正午  
会場/中央公民館 料理実習室  
対象・定員/高校生以上の市内に在住または通勤・通学している方12人(申込順)  
参加費/1000円(コーヒー豆・洋菓子代)  
講師/庄司良博氏(コトコーヒー)  
申込/4月11日(土)から23日(木)まで  
申込用紙に記入し、参加費を添えて中央公民館へ直接  
■多賀城コマ大戦/自分だけのコマを作って回そう!  
「世界コマ大戦2015」第3位となったコマに触れたり、金属のことを学んだり、アルミとステンレス製のコマと台座を作って、実際に対戦します。  
日時/4月29日(水・祝)午前10時～正午  
会場/中央公民館 創作室  
対象・定員/市内在住の小中学生の親子20組(申込順)  
\*小学5・6年生、中学生は子どもみみの参加も可  
参加費/コマ1個500円、台座1つ100円(材料代)  
\*当日、受付の際に頂きます。  
講師/千葉厚治氏(榎岩沿精工)ほか

申込/4月12日(日)から24日(金)まで  
小中学校から配布された申込用紙を記入し、電話・ファクス・メールまたは直接  
\*ファクス・メールは受付開始日の午前9時から最終日の午後5時まで24時間受付  
ファクス/368・0132  
メール/cyuo-kominkan@city.tagajo.miyagi.jp

対象・定員/3歳以上でオムツが外れている未就学児20人  
費用/5000円(全9回)  
内容/水慣れ水泳の初歩練習などは参加料を添えて市民プールに直接  
申込/5月6日(水)までメールまたは参加料を添えて市民プールに直接  
会場/依頼のあった会場に派遣します。

■子ども映画会  
日時/5月9日(土)午前10時～11時30分  
会場/市民会館展示室  
題名/みんなの童話「長ぐつをはいた猫」、アニメ世界名作劇場「ポリアンナ物語」ほか  
対象・定員・費用/市内に居住する幼児から小学生およびその保護者100人・無料  
申込/不要

## 市民スポーツクラブ事業

申込・問/総合体育館(市民スポーツクラブ)  
☎365・1911  
ファクス365・1900  
ホームページ  
http://www.tagajo-sc.jp/  
■キッズ水泳短期教室  
日時/5月12・19日、6月2・9・16・23日、7月7・14・21日(各火曜日)午後3時～4時  
会場/市民プール

## 納税のお知らせ

4月の納付  
国民健康保険税 第1期  
介護保険料 第1期  
※納期限は4月30日(木)です。  
口座振替は、4月27日(再振替5月11日)に振替となります。  
税金などの納付は便利な口座振替をご利用ください。  
問/収納課収納係  
内線192、193

## 市立図書館

☎367-1730 http://homepage2.nifty.com/tagajo-lib/

### ●休館のお知らせ

4月の休館日は、次のとおりです。  
6日(月)、13日(月)、20日(月)、27日(月)、29日(水)、30日(木)

### ●今月の展示

「押花と写真展」  
作品を期間中にぜひ、ご覧ください。  
期間/4月1日(水)～28日(水)

### 「本屋大賞」

2004年から始まった「本屋大賞」も今年で12回目を迎えます。今回「本屋大賞」にノミネートされた作品及び過去のノミネート作品を展示・貸出します。  
期間/4月1日(水)～28日(水)



### 移動図書館 さざんか号の予定

巡回先	巡回日	巡回時間
(株)NIPPO 多賀城寮		10:00～10:30
旭ヶ岡・防衛省住宅前駐車場	14日(水)・28日(水)	10:50～11:30
城南小学校北側駐車場		13:30～14:00
城南小学校	14日(水)	14:30～16:00
高橋・発向興業駐車場		10:00～10:30
ヨークベニマル多賀城店駐車場	1日(水)・15日(水)	10:50～11:30
多賀城東小学校	22日(水)	14:30～16:00
新田公民館わき		10:00～10:30
新田・シティハイツ鎌田I前	2日(木)・16日(木)	10:50～11:30
山王小学校	16日(木)	14:30～16:00
八幡・末の松山沖の井駐車場		10:00～10:30
多賀城ロジマン管理センター前駐車場	7日(水)・21日(水)	10:50～11:30
桜木・県営住宅集会所前	8日(水)・22日(水)	10:50～11:30
天真小学校	15日(水)	14:30～16:00
塩釜三中内駐車場		10:00～10:30
丸山住宅集会所西側駐車場	9日(木)・23日(木)	10:50～11:30
多賀城八幡小学校	10日(金)	14:30～16:00

※雨などで中止になった場合、振り替え巡回は行いません。  
※学校巡回時には、一般貸出を行いません。  
※小学校の巡回日が学校行事や休校の場合は、お休みします。  
※アシスト多賀城駐車場、明月ユートピアレジデンス多賀城IIの巡回は、3月で終了となりました。



## 4月の相談

相談方法など詳しくは各相談窓口にお問い合わせください。

<b>市民</b>	市民生活に関する相談窓口の紹介など 内線 237、238 生活環境課	平日午前8時30分～午後5時 市役所2階 市民相談室
<b>行政</b>	公共機関の仕事に関する苦情、要望など 内線 237、238 生活環境課	14日(水)午前10時～午後3時 市役所2階 市民相談室
<b>法律</b>	相続、離婚、金銭トラブルなど 内線 237、238 生活環境課	15日(木)午前11時～午後4時 市役所2階 市民相談室(要予約)
<b>人権</b>	人権に関する不法行為など 内線 237、238 生活環境課	13日(月)午前10時～午後3時 市役所2階 市民相談室
<b>消費生活</b>	消費生活のトラブル 内線 237、238 生活環境課	平日午前8時30分～午後5時 市役所2階 市民相談室
<b>障害者</b>	来所、電話での相談、家庭訪問など ☎767-6646 ぱれっと ☎362-7872 けやき	平日午前9時～午後5時 ぱれっと(指定相談支援事業所) 平日午前8時30分～午後5時15分 けやき(指定相談支援事業所)
<b>心配ごと</b>	生活問題でお困りの方 ☎368-6300 社会福祉協議会	6日、13日、20日、27日各月曜日午前10時～午後3時 社会福祉センター
<b>高齢者</b>	介護保険、高齢者介護、成年後見、虐待などでお困りの方 内線 664 介護福祉課	平日午前8時30分～午後5時15分 各地域包括支援センターへ (中央地区) ☎368-6350 (西部地区) ☎309-3950 (東部地区) ☎363-4055

<b>成人健康相談</b>	40歳以上で健康に心配のある方。健康・栄養相談、血圧・体重測定など(要予約) 内線 132 健康課	22日(水)午前9時30分～11時 市役所地階 B102会議室
<b>家庭・児童</b>	虐待、ドメスティックバイオレンス、離婚、施設入所、里子里親など(要予約) 内線 181 子ども福祉課	平日午前8時30分～午後5時 市役所1階 子ども福祉課
<b>母子・父子家庭</b>	弁護士が無料で相談に応じます(要予約) ☎295-0013 宮城県母子・父子福祉センター	16日(木)午前10時～正午 宮城県母子・父子福祉センター
<b>母子・父子・寡婦</b>	生活相談、福祉資金貸し付け(要予約) ☎363-5507 宮城県仙台保健福祉事務所	平日午前8時30分～午後4時 宮城県仙台保健福祉事務所
<b>女性</b>	ドメスティックバイオレンスやストーカー被害でお困りの女性 ☎362-1934 多賀城交番	1日(水)・16日(木)午前9時から午後5時 多賀城交番
<b>児童・生徒の不登校・悩み相談</b>	不登校、いじめ、困っていることなど 面接相談/毎週火曜日(祝日を除く) 午前10時～午後3時 市役所5階生涯学習課青少年育成センター 電話相談/平日午前10時～午後4時 ☎309-3686 青少年育成センター	
<b>各種検査など</b>	相談・検査は原則無料(証明書が必要な場合は手数料あり)、(要予約・匿名可) ☎363-5504 塩釜保健所	抗HIV抗体検査、クラミジア抗体検査、肝炎検査、梅毒抗体検査、骨髄バンク登録 15日(水)午前9時30分～11時30分 塩釜保健所

**子ども専用無料相談電話 ☎0120-783-701**  
(平日午前9時～午後5時)

## ほけんガイド

▶携帯電話でもご覧になれます。



問:健康課 内線135～137 会場:母子健康センター

健康診査●	対象者に個別通知します。 人数調整などのため「年間カレンダー」に載せている対象生年月日と異なることもあります。
3カ月～4カ月児	8日(水)・28日(水) 受付 午後0時10分～0時30分 26年11月26日～12月29日生まれ
1歳6カ月児	10日(金)・23日(木) 受付 午後0時10分～0時30分 25年9月13日～10月7日生まれ
2歳6カ月児	14日(水) 受付 午前9時30分～9時50分 24年9月16日～10月2日生まれ
3歳児	9日(水)・22日(水) 受付 午後0時10分～0時30分 23年9月16日～10月11日生まれ
母子健康手帳の交付●	6日(月)・13日(月)・20日(月)・27日(月) 受付 午前9時45分～10時 保健師・栄養士のお話など(約1時間)
ことばの相談●	21日(水) 受付 午前9時15分～午後1時30分 未就学の幼児の発音など、言語相談員による相談(要予約)
乳幼児健康相談●	27日(月) 受付 午前9時20分～10時 保健師・栄養士の乳幼児への健康アドバイス(要予約)
BCG接種●	21日(水) 受付 午前9時30分～10時 BCG接種を受けていない5カ月～12カ月未満児。予防接種手帳の予約票に記入し、母子健康手帳と体温計をお持ちください。
予防接種手帳の交付●	3カ月～4カ月児健康診査通知と一緒に送付しています。転入などをお持ちでない方は、母子健康手帳をお持ちのうえ健康課窓口へおいでください。

※詳しくは、健康カレンダーや市ホームページをご覧ください。

## 4月の献血のお知らせ 献血にご協力をお願いします

**日時・会場** / 11日(土)午前10時～午後4時30分  
イオン多賀城店  
**対象** / 男性17歳、女性18歳から69歳の健康な方(65歳以上の方は、60歳から64歳の間に献血経験のある方)  
**献血種類** / 400ミリリットル献血  
**所要時間** / およそ40分  
**問** / 社会福祉課総務企画係 内線162

## どうしても飼育できなくなった犬や猫の引き取り

**日時** / 9日(水)、23日(木)午前9時30分～11時  
**会場** / 塩釜保健所(塩釜市北浜4丁目8-15)  
**問** / 塩釜保健所 ☎363-5505

## シルバー人材センター入会説明会

市内在住の60歳以上の健康で働く意欲のある方大歓迎!  
**日時** / 8日(水)、22日(水) 午後2時から  
**会場** / シルバーワークプラザ(中央2丁目25-1)  
**問** / シルバー人材センター ☎368-2350

## 市内の放射線量などに関するお知らせ

### ❖市内の空間放射線量率

いずれの測定地点も除染が必要なレベルや健康に影響を及ぼすレベルには達していませんのでご安心ください。  
下線表示の測定地点は、地表からの高さ1メートルの測定値、それ以外は地表からの高さ0.5メートルの測定値です。  
測定は市内55施設(学校、幼稚園、保育所、公共施設、公園など)のうち、毎日10施設ずつ測定しています。

2月16日～3月13日までの測定値(測定値の単位はマイクロシーベルト/時間)

測定地点	測定値	測定地点	測定値	測定地点	測定値	測定地点	測定値
1 新田新後公園	0.06	15 つめ草保育園	0.04	29 多賀城高崎幼稚園	0.06	43 下馬みどり保育園	0.05
2 新田4号公園	0.07	16 秀光中学校(通学路)	0.06	30 旭ヶ岡公園	0.07	44 新梅ノ宮公園	0.06
3 多賀城すみれ保育園	0.05	17 仙台音楽学園多賀城音楽グラウンド(通学路)	0.06	31 東北学院幼稚園	0.06	45 新丸山公園	0.05
4 山王小学校	0.05	18 多賀城八幡小学校	0.05	32 多賀城市役所	0.04	46 多賀城東小学校	0.05
5 山王2号公園	0.06	19 八幡花園幼稚園	0.04	33 志引保育所	0.06	47 東豊中学校	0.06
6 西部児童センター	0.07	20 八幡保育所	0.06	34 多賀城小学校	0.06	48 笠神保育所	0.07
7 あかね保育所	0.06	21 八幡1号公園	0.05	35 太陽の家	0.06	49 大代保育園	0.05
8 せいがん幼稚園	0.07	22 高崎中学校	0.06	36 留ヶ谷1号公園	0.06	50 柏幼稚園	0.07
9 高橋1号公園	0.08	23 城南小学校	0.06	37 多賀城泉保育園	0.07	51 中財公園	0.04
10 (仮)高橋公園	0.05	24 中央公園	0.04	38 多賀城中学校	0.07	52 桜木花園幼稚園	0.05
11 大日南公園	0.06	25 あやめ園駐車場	0.07	39 天真小学校	0.05	53 塩留公園	0.04
12 多賀城はるかぜ保育園	0.05	26 多賀城東幼稚園	0.08	40 鶴ヶ谷保育所	0.06	54 桜木公園	0.04
13 第二中学校	0.04	27 浮島保育所	0.04	41 鶴ヶ谷児童館	0.05	55 旧・北日本自動車学院	0.04
14 南宮公園	0.07	28 高崎1号公園	0.05	42 西ノ神公園	0.04		

※測定値は、上記測定期間の平均値 ※除染が必要なレベルは0.23マイクロシーベルト/時間以上 ※今回は平成27年7月号掲載予定です。  
**問** / 生活環境課環境リサイクル推進係 内線234～236

### ❖市民持ち込み食材の放射性物質測定結果(2月分)

2月の測定はありませんでした。  
放射性セシウムの基準値は、一般食品100ベクレル/kg、飲料水10ベクレル/kgです。  
**問** / 生活環境課総務企画係 内線232、233

### ❖学校、保育所で使用する給食食材の放射性物質サンプル測定結果(3月20日現在)

学校給食と保育所給食の放射性物質を測定していますが、基準値以下ですので、ご安心ください。  
**問** / 子ども福祉課保育係 内線184  
学校教育課学校教育係 内線522

### ❖水道水の放射性物質測定結果(3月3日現在)

東北大学の協力を得て水道水の放射性物質を測定していますが、検出されていません(検出限界値未満)ので、ご安心ください。  
**問** / 工務課浄水係 内線787

詳しい測定結果などはお問い合わせいただくか、市のホームページをご覧ください。

## 休日の診療

### 内科・小児科

#### ■塩釜地区休日急患診療センター

☎366-0630

受付時間

- ・日曜日、祝日  
午前8時45分～11時30分  
午後1時～4時30分
- ・土曜日(小児科のみ診療)  
午後6時30分～9時30分  
(祝日に当たる日は日曜日・祝日の受付時間と同じ)



### 宮城県子ども夜間安心コール

宮城県では、お子さんの急な発熱やけがへの応急方法に関して経験豊富な看護師が電話でお答えする電話相談室を開設しています。

相談時間 / 毎日午後7時～翌朝午前8時

☎#8000(プッシュ回線の固定電話、携帯電話用)

\*PHS不可

☎212-9390(プッシュ回線以外の固定電話・PHSなど用)

### 歯科

日付	医院名	住所	電話番号
4月5日	歯科・アイザワデンタル	多賀城市下馬5-5-30	361-8180
12日	あべ歯科医院 丘の上の歯科医院	利府町加瀬字野中沢125-1	362-2822
19日	千葉歯科医院	塩釜市東玉川12-31	362-5253
26日	城南歯科クリニック	多賀城市城南1-19-22	389-2008
29日	郷家第三歯科医院	塩釜市南町5-10	362-4571
5月3日	多賀城中央歯科医院	多賀城市八幡3-6-12 都ビル2F	366-5503
4日	松島中央歯科医院	松島町松島字陰ノ浜7-7	353-2161
5日	郷家歯科医院	塩釜市本町10-3	362-2238
6日	鈴木歯科クリニック	多賀城市下馬1-5-20	366-7415





通巻518号平成27年(2015年)4月1日発行(毎月1日発行)  
編集と発行 多賀城市総務部地域コミュニティ課  
多賀城市役所〒981-8531 多賀城市中央2丁目1番1号 ☎022-368-1141代

多賀城市文化センターよりお知らせ(指定管理者:JM共同事業体)

**4月18日(土)午前10時～一般発売開始**  
～中高年のアイドル～  
**綾小路きみまろ**  
爆笑スーパーライブ in 多賀城  
日 時/7月3日(金) 午後2時開演(午後1時30分開場)  
場 場/市民会館 大ホール ※18歳未満入場不可  
料 金/S席 5,500円  
C・FRIENDSメンバー先行予約第2弾/  
4月10日(金)・11日(土)受け付けは午前10時～午後7時

**4月4日(土)午前10時～一般発売開始**  
**谷村新司**  
コンサートツアー2015  
NIHON～ハレバレ～  
日 時/6月6日(土) 午後5時開演(午後4時30分開場)  
会 場/市民会館 大ホール ※未就学児入場不可  
料 金/全席指定 8,640円

**好評発売中** 魂のピアニストと称されるフジコヘミング  
予定演奏曲はF. リスト「ラ・カンパネラ」など  
**イングリット・フジコ・ヘミング**  
動物愛護チャリティーコンサート  
日 時/5月6日(水・祝)  
午後3時開演(午後2時30分開場)  
会 場/市民会館 大ホール ※未就学児入場不可  
料 金/全席指定 S席9,000円 A席7,000円(完売)

**参加者募集** 好評につきまた今年も開催します!ぜひご参加を…  
**スタインウェイを弾いてみよう!**  
～憧れのピアノを独占!～  
日 時/5月5日(火・祝)午前10時から  
会 場/市民会館 大ホール 参加料/1,000円  
募集組数/12組(1団体30分)  
(先着順、定員になりしだい締め切ります。)  
応募資格/ピアノ経験者(小学生以上)1人を含む個人・団体

**好評発売中** ～名器ストラディヴァリウス'Sancy'と、ともに「イヴリー・ギトリス」が多賀城へ～  
日 時/4月26日(日) 午後2時開演(午後1時30分開場) 会 場/市民会館 大ホール  
料 金/全席指定 一般 ギトリス席9,000円 メンバー8,000円  
S席 6,000円 / 5,500円  
A席 4,000円 / 3,500円  
学生 3,500円  
出 演/イヴリー・ギトリス(ヴァイオリン) ヴァハン・マルディロシアン(ピアノ)  
※学生は小学生から大学生まで(S席を限定200席販売予定)/未就学児入場不可  
メンバー料金が断然お得!

**最新情報** 市川海老蔵9月多賀城初公演決定! 詳しくは4/1～多賀城市文化センターホームページをご覧ください。

\*\*\*チケット購入など…詳しくはお問い合わせいただくか文化センターホームページをご覧ください\*\*\*  
4月の休館日/6日(月)・13日(月)・20日(月)・27日(月)・30日(木)  
問/多賀城市文化センター ☎022-368-0131 ホームページ <http://tagajo-bunka.jp>  
※文化センターは、(株)JTBコミュニケーションズと三菱電機ビルテクノサービス(株)の共同事業体が運営しています。

歴史の風(45) 八幡神社

今月号から市内の神社を紹介していきます。  
八幡神社は、延暦年中(782～806年)に坂上田村麻呂が勧請したと伝えられる神社です。  
当初、歌枕「末の松山」の西方「古館」と呼ばれる台地に鎮座していたことから「末松山八幡宮」と呼ばれ、その南にある馬場という地区は、祭礼の際、流鏝馬が行われた場所と伝えられています。  
また、天喜・康平年間(1053～1065年)、源義家が鞍を奉納したことから鞍八幡、さらには、八幡の地がかつて「興井郷」と呼ばれていたことから「沖八幡」とも呼ばれていました。  
現在の宮内地区に移転したのは、鎌倉時代に八幡氏が古館の地に館を築いたことによるといわれています。  
八幡神社の別当「末松山般若寺」が安永3年(1774年)に提出した風土記御用書出や、八幡宮の棟札を写したといわれている「宮城郡末松山八幡宮社領分」(伊達家文書)からは、16世紀中葉以前、千軒以上の門前町をもつ大社であったことを知ることができます。また、風土記御用書出には、この門前町が津波により失われ、加瀬村(現利府町)に移住した町場の人々が、



震災前の八幡神社

新しい町を八幡町と称したとも記されています。  
貞享元年(1684年)、藩主伊達綱村の計らいにより八幡神社には、金五〇切と社地の材木が与えられ、社殿の建て替えが行われました。神酒と流鏝馬の射手に対する酒もこの年から与えられるなど、特別な待遇を受けるようになりました。  
宝永4年(1707年)、この八幡神社も火災により焼失し、文政3年(1820年)、安政3年(1856年)に神社は修復されたことが明治40年の「神社由緒調」(宮城県庁文書)に記されています。  
明治になると、市内の神社では最も格の高い郷社に列せられました。しかし、アジア・太平洋戦争時には、多賀城海軍工廠の建設によって八幡字窪の仮殿に遷宮しましたが、戦後再び現在の場所に戻り、今日に至っています。

この広報誌は、再生紙と、植物油インキを使用しています。  
この広報誌は、環境にやさしい「水なし印刷」で印刷しています。  
・表紙の多賀城瓦の画像は、東北歴史博物館の承認を受けて使用しています。  
・27100部制作  
・1部当たりの印刷・発行費37円

