

歴史のまちの今を伝えるまちづくり情報誌

# 多賀城 NOW



Cover

多賀城跡あやめまつりが開催されます  
(2、3、20ページに関連記事)

【特集】

第33回多賀城跡あやめまつり  
春の叙勲

市役所からお知らせ  
令和4年度下半期の財政状況  
低所得世帯支援特別給付金  
地球の未来のために私たちができること

多賀城ホットピックス  
和太鼓を通じた交流 久々の再会  
郷家友太選手が地元クラブに帰ってきた

くらしの情報  
こころの健康を保つために  
高齢者肺炎球菌予防接種助成  
小学校入学応援事業

# 特集

JUNE  
2023

## 第33回 多賀城跡 あやめまつり



多賀城跡あやめ園は、特別史跡「多賀城跡」の一角にあります。昭和60年、史跡の活用と花と緑のまちづくりの一環としてあやめの植栽をはじめました。

昭和61年には、市政施行15周年を記念し、アヤメ科アヤメ属のアヤメ・カキツバタ・ハナショウブを総称して市花を「あやめ」と制定し、翌年から「多賀城跡あやめまつり」を開催しています。

今年のあやめまつりは体験コーナーや車両展示などが4年ぶりに復活し、どの年代の人でも楽しめます。

現在は、約2万1千平方メートルの広さのあやめ園に、約800種300万本のアヤメ・カキツバタ・ハナショウブが色鮮やかに咲き誇り、爽やかな初夏の訪れを感じさせます。

青空の下で満開に咲くアヤメや雨が降る中でしっとりと咲くハナショウブなど、天気や時期によっても雰囲気や色合いは変わるので、何度訪れても楽しめることが魅力の一つです。

あやめの開花状況・イベント情報は、市HPやSNSで随時発信します。



Facebook



Instagram



Twitter



市HP



## 開催要項

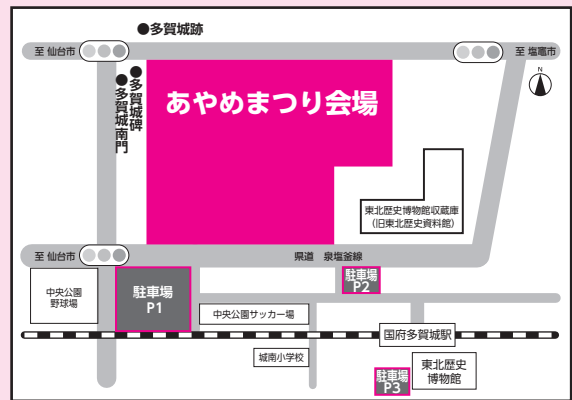
- 期間：6月17日(土)～25日(日)  
10時～16時
- 場所：多賀城跡あやめ園 (市川)  
東北本線「国府多賀城駅」から徒歩5分
- 入場：無料

## 駐車場協力金のお願い

開催期間中、臨時のP1駐車場およびバス、障がい者駐車場に駐車される場合は、**普通自動車1台300円、バス1台3,000円**の協力金をお願いしています。駐車台数に限りがありますので、公共交通機関を利用してください。

**\* 駐車場が昨年と異なります。**

6月21日(水)～23日(金)の3日間は、夜間のライトアップ「復興への道灯り 光のインスタレーション多賀城2023」が行われます。(20ページに関連記事)



## あやめ俳句大会投句募集

アヤメ・カキツバタ・ハナショウブにちなんだ俳句を募集します。

- 募集期間：6月1日(水)～21日(水)(必着)
- 投句方法：自作の俳句(未発表)の句、氏名(学校名・学年)、年齢、住所、連絡先を記載し、多賀城跡あやめまつり実行委員会事務局(〒985-8531 住所不要)へ郵送またはFAX(368-2369)など
- 投句料：無料(1人何句でも可)
- 賞：【一般の部】特選3席・秀逸5席 【小中学生の部】特別奨励賞 小・中学生の部各3句  
\*いずれも賞状・記念品を贈呈します。入選句については、多賀城NOW 8月号、市HPなどで公表します。(個人情報取り扱いには、十分に配慮します。)
- 選者：現代俳句会員 熊谷山里氏、(公社)俳人協会会員 小松温美氏
- 表彰式：商品の発送をもって入選の発表にかえさせていただきます。

# 春の叙勲

(敬称略)

## 旭日単光章

地方自治功勞

元多賀城市市川区長

齊藤 軍記

## 瑞宝双光章

防衛功勞

元二等陸佐

元三等陸佐

元三等陸佐

松原 末広

志賀 貞昭

渡部 誠一

国土交通行政事務功勞

元東北地方整備局主任監査官

元東北運輸局自動車技術安全部長

熊谷 伊佐男

船生 弘隆

## 瑞宝単光章

警察功勞

元警察庁技官

本泉 政次

消防功勞

元多賀城市消防団分団長

柳原 正志

海上保安功勞

元海上保安官

三浦 忠裕

児童福祉功勞

元八幡保育所長

阿部 真弓

問 総務課秘書室

## 篤行者を推薦してください

### ▼対象

① 多年にわたり、無報酬で道路や公園の清掃、除草などの活動をしてきた個人、団体

② 多年にわたり、無報酬で市民のためにボランティア活動をしてきた個人、団体

③ その他、社会の善行者で、市民の模範となる個人、団体

④ 人の生命、身の安全確保に尽くした個人、団体

\*①～③は、目安として、団体においてはおおむね10年以上の活動実績があった場合

\*④は、原則、令和4年4月以降にその行為があった場合

### ▼審査

市表彰審査会で審査し、表彰者を決定します。活動内容の他、期間、頻度などを総合的に審査します。

### ▼表彰

11月1日(水)の市政功労者表彰式典で表彰します。

### ▼推薦方法

7月26日(水)まで、篤行者(自薦を除く)の住所・氏名・篤行内容(期間・頻度などを含む)および推薦者の住所・氏名・連絡先を記入して、総務課秘書室(〒985-8531住所記載不要)へ直接または郵送

問 総務課秘書室

# 1

## 令和5年度市職員採用試験

☎ 総務課人事係



試験区分	職種（採用予定人数）	年齢、資格要件など
上級 (大学卒業程度)	行政（10人程度）	平成6年4月2日から平成14年4月1日までに生まれた人
	土木（数人程度）	平成6年4月2日から平成14年4月1日までに生まれた人
	保健師（数人程度）	平成元年4月2日以降に生まれた人で、保健師の資格を有する人または令和6年3月31日までに資格を取得する見込みの人
	社会福祉（数人程度）	平成元年4月2日以降に生まれた人で、社会福祉士の資格を有する人
	研究員（数人程度）	平成6年4月2日から平成14年4月1日までに生まれた人で、 ①②どちらにも該当する人 ①大学または大学院において、考古学、歴史学またはこれらに類する課程を卒業した人 ②発掘調査の実務経験を有する人(大学または大学院における授業などでの発掘調査経験を含む。)
申込期限		6月8日☎ *郵送は8日必着
第1次試験	筆記試験	●日程：7月9日☎ ●場所：市役所 ●内容：教養試験、専門試験(行政、土木、保健師)、適性検査
	面接試験	●日程：8月中旬(予定) ●場所：市役所
第2次試験	面接試験	●日程：8月下旬(予定) ●場所：市役所
	論文試験(研究員のみ)	●日程：8月下旬(予定) ●場所：市役所

\*上級試験以外の採用試験については、今後お知らせします。

# 2

## 第2回市議会定例会

☎ 議会事務局議事調査係

6月8日☎から22日☎まで15日間の会期で開催します。  
問い合わせは、6月7日☎以降受け付けます。

### ■ 第2回定例会会期日程

日程	内容
6月8日☎	開会・本会議（提案理由説明、委員会付託省略議案審議）
6月9日☎～14日☎は休会	
6月15日☎	本会議（総括質疑、委員会付託、一般質問）
6月16日☎	本会議（一般質問）
6月17日☎～18日☎は休会	
6月19日☎	常任委員会
6月20日☎	予算特別委員会（補正予算）・本会議（委員長報告、採決）
6月21日☎	休会
6月22日☎	本会議（請願・陳情ほか）・閉会

\*日程は、変更になる場合があります。

# 3 令和4年度下半期の財政状況

## ■ 財政課財政係

今回の金額は、令和5年3月31日時点での状況のため、実際の決算とは異なります。

令和4年度の決算は、多賀城NOW 12月号に掲載予定です。

### ■ 財産・債務〈表1〉

基金の種類・残高などです。

市債のほとんどは、公共施設などの市の財産を形成する出費がある場合に発行されたものです。

〈表1〉 財産・債務状況表

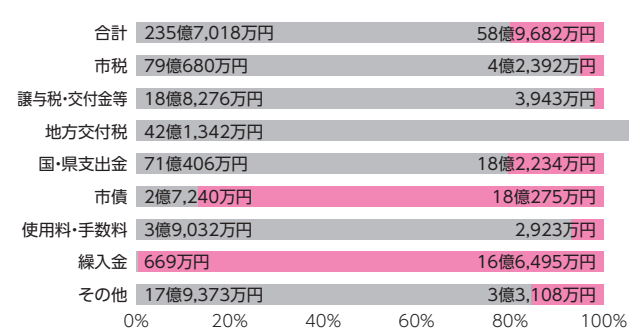
基金		
財政調整基金		46億8,460万円
特定目的基金		44億2,988万円
史跡のまち基金		8億1,754万円
多賀城市教育施設および文化施設管理基金		2億1,100万円
市債等管理基金		5億3,115万円
生涯学習推進基金		1億9,143万円
多賀城南門等復元事業等基金		2,845万円
庁舎耐震対策等事業基金		6億3,088万円
太陽光発電設備管理基金		851万円
ふるさと多賀城応援基金		13億3,516万円
東日本大震災復興基金		6億7,576万円
特定目的定額運用基金		10億243万円
土地開発基金		10億243万円
その他		17億5,165万円
国民健康保険財政調整基金		10億6,734万円
介護保険事業財政調整基金		6億8,431万円
土地		280万6,628㎡
建物		21万3,190㎡
出資金及び出捐金		4億2,511万円
債権		9億2,364万円
市債		
一般会計		209億4,221万円
水道事業会計		26億3,719万円
下水道事業会計	雨水事業分	97億3,400万円
	汚水事業分	45億2,876万円

### ■ 一般会計〈グラフ1・2〉

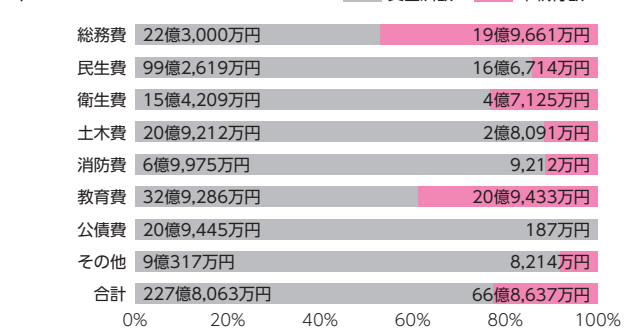
行政運営の基本的な経費です。歳入は予算額約294億円に対し、収入済額が約235億円（収入率80.0%）、歳出では支出済額が約227億円（執行率77.3%）です。

市北庁舎新築工事が完了せず翌年度へ持ち越しとなったため、総務費の執行率が低くなっています。

〈グラフ1〉 歳入状況



〈グラフ2〉 歳出状況



### ■ 特別会計・企業会計〈表2・3〉

特定の収入（使用料など）で事業を行う特別会計〈表2〉、独立採算を基本として経営を行っている地方公営企業の企業会計〈表3〉です。

〈表2〉 特別会計

会計名	予算額	収入済額	支出済額
国民健康保険	56億2,794万円	49億3,233万円	51億3,692万円
後期高齢者医療	7億2,664万円	7億771万円	6億8,940万円
介護保険	43億7,048万円	41億2,494万円	38億4,056万円

〈表3〉 企業会計

会計名	区分	収支の別	予定額	執行額
水道事業会計	収益的収入および支出	収入	18億92万円	18億454万円
		支出	15億5,729万円	15億2,097万円
	資本的収入および支出	収入	1億8,628万円	1億7,790万円
		支出	5億9,891万円	5億1,508万円
下水道事業会計	収益的収入および支出	収入	31億5,599万円	31億704万円
		支出	29億7,297万円	29億1,397万円
	資本的収入および支出	収入	14億6,435万円	10億5,882万円
		支出	24億4,135万円	20億4,274万円

# 4

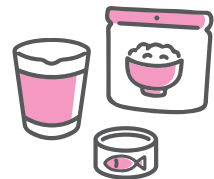
## 災害に対する家庭での備え

図 危機管理課防災減災係

大きな災害が発生して物流やライフラインが停止した場合、物が手に入りにくくなります。いつ起こるか分からない災害に対し、普段からできる「備え」について考えておきましょう。

### ■ 食料の備蓄

- パックご飯や缶詰、日持ちする野菜など…ローリングストックがしやすいものや、調理が不要なものがおすすめです。
- レトルト食品や即席麺、インスタント食品など…カセットコンロと鍋、少量の水があれば、電気・水道・ガスなどのライフラインが止まった場合でも、手軽に調理することができて便利です。



### ■ 飲料の備蓄

- ペットボトル・缶飲料…普段飲んでいるものも、買い置きしておけば災害時には立派な備蓄品となります。
- 水道水…蛇口から出した水は塩素などによる消毒効果が数日で切れますが、清潔な容器に入れておけば、レトルト食品を鍋で温めるのに使ったり、トイレを流すのに使えたりと便利です。



### ■ 非常持ち出し品

- 飲料水、食料品
  - 貴重品（現金、健康保険証、運転免許証、預金通帳、印鑑など）
  - 避難用品（懐中電灯、携帯ラジオ、携帯電話の充電器、軍手、電池など）
  - 救急用品（ばんそうこう、包帯、消毒液、常備薬、お薬手帳など）
  - 衣料品（衣類、下着、毛布など）
  - 生活用品（洗面用具、タオル、使い捨てカイロ、携帯トイレ、手袋、ウェットティッシュなど）
- \* 乳幼児のいる家庭：母子手帳、ミルク、紙おむつ、ほ乳びん、レトルトの離乳食など



### ■ 備えのポイント

- マスクやアルコール消毒液は避難所などでの感染症対策や体調維持に役立ちます。
- 断水時に食器を使用する場合には、ラップを敷いて使うと洗い物を減らすことができます。
- 救急用品や生活用品は使用期限が設定されているものもあるので、定期的にチェックしましょう。
- 災害用の備蓄品は日々進化しています。備蓄用の食品や飲料などもさまざまな種類のものがあるので、スーパーやホームセンターで買い物をするときに、自分の好みに合うものを探してみましょう。

本市の防災情報を取得できる「多賀城市防災情報アプリ」のダウンロードはこちら



## 5

## 8月27日㊤は多賀城市議会議員選挙の投票日

問 選挙管理委員会事務局選挙係

9月10日に任期満了となる多賀城市議会議員選挙の日程は、次のとおりです。

- 告示日（立候補受付日）：8月20日㊤
- 期日前投票：8月21日㊤～26日㊤ 8時30分～20時
- 投票日：8月27日㊤ 7時～20時

市議会議員選挙は、今後の市政の行方を左右する、私たちにとって最も身近で重要な選挙です。家族や友人とみんなで投票所に行きましょう。

仕事や旅行などで当日投票できない人は、期日前投票を利用しましょう。

## ■ 立候補予定者説明会

市議会議員選挙に立候補を予定している人へ説明会を開催します。

立候補予定者は必ず出席してください。立候補予定者1人あたり3人まで出席できます。

- 日時：7月6日㊤ 13時30分
- 場所：市役所601会議室
- 内容：立候補届出関係、選挙運動、関係機関からの説明など
- 関係機関からの説明
  - ・供託証明書の発行手続きについて（仙台法務局塩釜支局）
  - ・選挙運動用自動車に掲示する看板について（塩釜警察署）
  - ・選挙運動用通常葉書の使用について（塩釜郵便局）

## 6

## 低所得世帯支援特別給付金

問 社会福祉課生活支援係

エネルギー・食料品などの物価高騰による家計への影響が特に大きい低所得世帯に対し、1世帯あたり3万円の給付金を給付します。

- 対象
  - ①令和5年6月1日に本市の住民台帳に記録されている世帯で、世帯全員の令和5年度分の住民税均等割が非課税である世帯
  - ②予期せず令和5年1月～9月までの家計が急変し、同一の世帯員全員が、令和5年度分の住民税均等割非課税相当と認められる世帯
- 給付額：1世帯あたり3万円
- 申請期限：10月31日㊤
- 申請方法
  - ①：課税情報に基づき、6月下旬より順次「支給のお知らせ」を送付します。振込先口座情報などの記載内容を確認してください（記載内容に誤りがない場合は、返送不要です）。口座への振込日については、改めて郵送します。
  - ②：申請が必要です。令和5年1月以降の任意の1カ月の収入が分かるものを持参してください（②のみ6月20日㊤から受け付け）。

\*提出書類など、詳しくは市HPを確認するか、問い合わせてください。



# 7 「トゥインクルたがじょう」の 就労準備支援事業を活用してみませんか

☎ 自立相談支援窓口（社会福祉課内）

「トゥインクルたがじょう」は、仕事をしたいけれど、今すぐに仕事に就くことに不安のある人や、人との関わりに不安のある人が安心して通える場所です。

就職活動に関する不安や悩みがある人は、一人で悩まずに、まずは市役所の自立相談支援窓口にご相談し、「トゥインクルたがじょう」を利用してください。



## ●開所日時

☎☎☎を除く9時30分～16時

午前（10時～11時45分）と午後（13時～14時45分）にプログラムを行っています。

## ●利用について

- ・市内在住の人が対象です。（生活保護を受けている人は対象となりません。）
- ・利用料はかかりません。

## ●プログラム内容

毎日、午前と午後のプログラムを実施しています。外部講師によるPC講座や、生活・コミュニケーション・就労に関する講座、料理、農場、ヨガ・ストレッチのほか、活動に賛同する市内企業の協力による企業見学や、チラシ折り・ポスティング、箱折の作業などさまざまなプログラムを行っています。

これらのプログラムに参加することで、生活リズムを整える、体力をつける、人との関わり方を学ぶ、就労のためのスキルアップなどをして、おおむね1年の間に仕事に就くことを目指していきます。

スタッフは3人、皆さんの「働きたい」気持ちに寄り添いながら、活動を通して応援していきます。

## ●トゥインクルサポーター

トゥインクルたがじょうでは、令和5年度から、地域の中で希望する人に「トゥインクルサポーター」として、就労準備支援利用者の活動のサポートをお願いし、プログラムを運営しています。

\*これまで本市在住の人であればどなたでも参加できるプログラムを実施してきましたが、令和4年度で終了しました。ご参加ありがとうございました。



パソコン講座の様子



市内協力企業での箱折作業



市内協力企業での見学



畑で採れた春菊を使ったもち作り

# 8

## コンビニで各種証明書が取得できます

### 問 市民課市民係

マイナンバーカードを利用して、全国のコンビニで各種証明書が取得できます。  
マルチコピー機から申請するため、待ち時間が少なく、夜間や休日も取得できます。

- 利用時間：6時30分～23時（システム休止日を除く）
- 取得可能な証明書

証明書	手数料（1通）	請求者
住民票の写し	200円	本市に住所がある本人および同一世帯の人
印鑑登録証明書		本市に印鑑登録をしている人
市県民税課税（所得）証明書・非課税証明書		賦課期日の1月1日から現在まで本市に住所がある人 *本人の最新3年分のみ取得可
戸籍証明書（謄本・抄本）	450円	住所地を問わず本市に本籍がある本人および同一戸籍の人 *市外に住所がある人は、初回のみ事前に利用登録申請が必要となり、登録には1週間ほどかかる場合があります。

- 証明書交付時に必要なもの
  - ・マイナンバーカード
  - ・マイナンバーカードの4桁の暗証番号（利用者証明用電子証明書）



マルチコピー機  
操作方法

### ■ システム休止日

システムメンテナンスのため、次の日時でマイナンバーカードによるコンビニ交付サービスが利用できません。

- 日時：6月7日Ⓞ、8日Ⓞ、24日Ⓞ終日

# 9

## 令和5年度（令和4年分） 所得証明書（課税・非課税証明書）の発行

### 問 税務課市民税係

令和5年度（令和4年分）の所得証明書（課税・非課税証明書）は、6月9日Ⓞから税務課窓口やコンビニで取得できます。

\*児童手当用様式での証明書は、税務課窓口でのみ発行します。

### ■ 税務課での取得

- 必要な物
  - 身分証明書（運転免許証、健康保険証など）、手数料（1通200円）
  - \*本人および同一世帯以外の方が交付を受ける場合は、委任状が必要です。
  - \*住民税を特別徴収（給与から差し引き）で納めている人の証明書は、5月15日Ⓞから税務課窓口でのみ発行しています。

### ■ コンビニでの取得

令和5年1月1日から現在まで本市に住所があり、マイナンバーカードをお持ちの人は、コンビニなどにあるマルチコピー機で取得することができます。

# 10

## 所得の申告を忘れずに

☒ 国保年金課国保年金係

未申告の人は、早めに申告してください。

### ●国民健康保険加入者

世帯主（国保に加入していない場合も含む。）と加入している世帯員全員の前年中の所得に応じ、国民健康保険税（均等割額・平等割額）の軽減や、1カ月あたりの医療費の自己負担限度額が減額となる場合があります。

### ●子ども・母子父子家庭・心身障害者医療費助成受給者

母子父子家庭・心身障害者医療費助成では所得制限を設けています。10月1日から令和6年9月30日までは、令和4年中の所得で審査します。所得の確認ができない場合は医療費助成受給者証の更新ができません。

子ども医療費助成は令和4年10月より所得制限を撤廃していますが、所得の申告は必要です。

\*国民健康保険・医療費助成どちらの場合も収入の有無にかかわらず、所得の申告（確定申告または市県民税申告など）が必要です。

また、収入が遺族年金または障害年金（非課税所得）のみの人や、市外に居住している家族の扶養に入っている人は、市県民税申告が必要です。

# 11

## 移動型スマートフォンセミナー ～スマホの悩みなんでも相談～

☒ 企画課 ICT 推進室

専用車両内で、スマホの使い方を学べるスマホセミナーを開催します。基本的な使い方の講習やスマホでの困りごとを相談できる少人数制の相談会です。スマホを持っていない人も受講できます。

### ●講座内容

Aコース：個別相談編（バス無料化の社会実験申請方法やLINEの操作など、スマホの困りごと相談）

Bコース：基礎編（スマホの基本操作、マップアプリやカメラの使い方などの講習）

Cコース：LINE編（LINEの基礎、メッセージ送信やグループトークなどの操作方法）

### ●日程・場所（6月実施分）

曜日	月	火	水	木	金
日にち	5	6	7	8	9
	12	13	14	15	16
	19	20	21	22	23
	26	27	28	29	30
場所	J A南宮支店	DCM城南店	新田住宅	鶴ヶ谷住宅	市役所

### ●時間・内容：全日程共通

11時～11時45分 : Aコース 13時～14時 : Bコース

14時30分～15時30分 : Cコース 16時～16時45分 : Aコース

### ●定員：各回3人（要予約）

### ●費用：無料

### ●申込方法：開催日の前日までに予約専用窓口へ電話（☎0800-111-9442 受付時間：10時～18時）

# 12

## 地球の未来のために私たちができること

### ■ 環境施設課資源環境係

#### ■ 6月は環境月間です

環境のためにできることは、身近にたくさんあります。その一つがごみの分別・減量です。未来の地球の環境保全に繋がる行動を身近なところから取り組んでみましょう。

「ごみ」も、分別すれば「資源」として「リサイクル」できるものがたくさんあります。

地球の未来のために「ごみの分別・リサイクル」を実践しましょう。

#### ■ ごみ出しのルール

ごみは決められた集積所に排出し、他のごみ集積所に排出することのないようお願いします。

下表に記載のごみ処理場で処理できないごみ、リサイクルが義務付けられているごみ、家庭用パソコン、事業活動に伴って発生したごみ、引っ越しごみ、大量ごみは、「ごみ集積所」には出せません。ルールを守り、次のいずれかの方法により適正に処分しましょう。

ごみ集積所に出せないごみ								
<b>許可業者</b>	ごみ処理場で処理できないごみ					<b>許可業者</b> リサイクルが義務付けられているごみ	<b>許可業者</b> 家庭用パソコン	
自動車・バイクのタイヤ	消火器	オイル類	ペンキ類	ドラム缶	ガスボンベ	テレビ、冷蔵庫・冷凍庫・エアコン・室外機、洗濯機・衣類乾燥機	デスクトップ型	
オートバイ(50cc以上)	スプリング入りベッドマットレス・ソファ	*布・枠・スプリングを分別し、布は「もやせるごみ」へ、枠・スプリングはそれぞれ、1㍍×1㍍×1.5㍍以内に切断したものであれば、「粗大ごみ」として出すことができます。					リサイクル料金等の問い合わせは家電リサイクル券センターへ ☎ 0120-319640	製造メーカーまたはパソコン3R推進協会へ ☎ 03-5282-7685
<b>許可業者</b>	<b>搬入</b>	事業活動に伴って発生したごみ				<b>許可業者</b>	<b>搬入</b> 引っ越しごみ、大量ごみ	
「廃棄物の処理及び清掃に関する法律」により、事業者は事業活動に伴って発生した廃棄物を自ら適正に処理する責務があります。事務所や店舗などから出る紙くずや従業員が食べた弁当の容器など、事業活動に伴って発生したごみは量の多少に関わらず、 <u>ごみ集積所には一切出すことができません。</u>						一度に大量のごみをごみ集積所へ出すことは、収集の支障となるだけでなく、ごみ集積所を利用している近隣の人にとっても、ごみが出せなくなるなど迷惑となります。		

**許可業者** …… 収集許可業者へ処理を依頼できるもの

**搬入** …… ごみ処理場へ直接搬入できるもの

\*事業活動に伴って発生するごみは、事業系一般廃棄物のみ搬入可能です。

#### ●ごみ処理場へ直接搬入する場合

事前に環境施設課でごみの排出者本人の手続きが必要です。

##### 〈手続きに必要な物〉

- ・搬入する車の車検証（コピー可）
- ・処分手数料（1回の搬入につき1,000円、100<sup>千</sup>を超える場合は50<sup>千</sup>ごとに500円）

#### ●収集許可業者へ依頼する場合

ごみの種類や量などで料金が異なります。次の許可業者へ直接問い合わせてください。

ごみ収集許可業者	連絡先
(有) 渋谷清掃	☎ 767-7020
(株) 藤原清掃	☎ 364-0827
(協) クリーン・センター宮城	☎ 0120-245-060
(株) 豊島	☎ 362-2474
旭興産(株)	☎ 0120-113-368

## ■ 市内の生活系ごみ処理量

令和4年度の生活系ごみ処理量は、前年度と比較すると約360トンを減少しました。ごみ減量・分別に協力してください。

瓶・缶、ペットボトルや紙類は、資源物収集日にごみ集積所へ出し、資源のリサイクルに努めましょう。

表1 生活系ごみ処理量

項目	令和2年度	令和3年度	令和4年度
生活系ごみ処理量	15,124トン	14,999トン	14,639トン
1世帯当たり処理量	551 <sup>キ</sup> <sub>ク</sub>	542 <sup>キ</sup> <sub>ク</sub>	521 <sup>キ</sup> <sub>ク</sub>
1人当たり処理量	243 <sup>キ</sup> <sub>ク</sub>	242 <sup>キ</sup> <sub>ク</sub>	236 <sup>キ</sup> <sub>ク</sub>

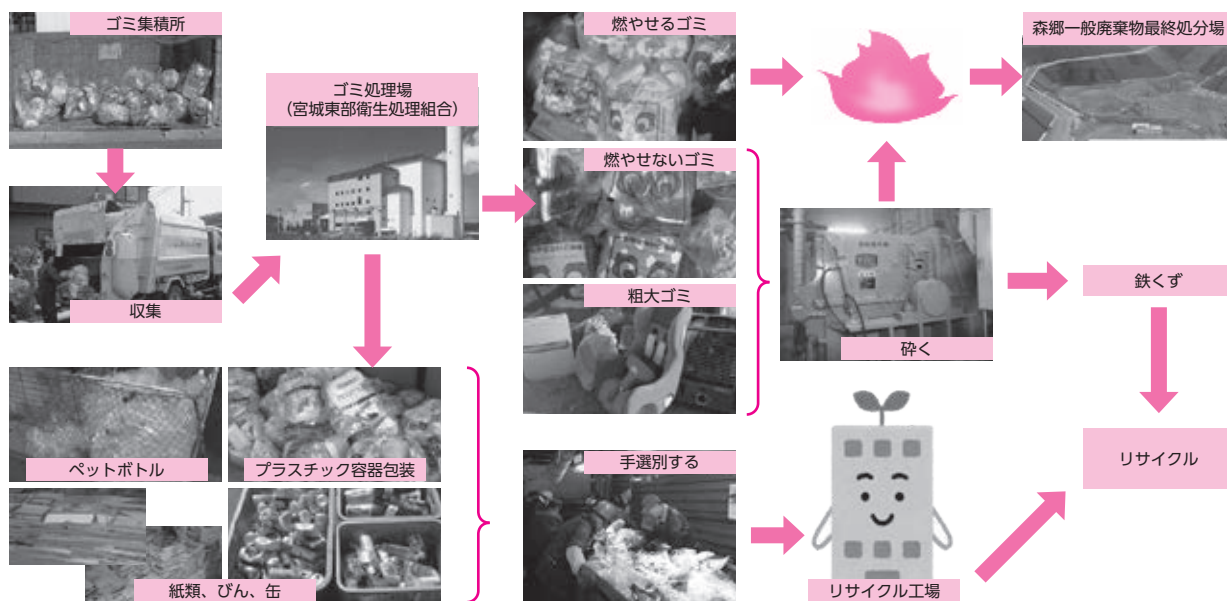
表2 生活系ごみ処理経費

項目	令和2年度	令和3年度	令和4年度
生活系ごみ処理費	418,194千円	395,914千円	396,087千円
1トン当たり経費	27,651円	29,396円	27,057円
1世帯当たり	15,224円	14,298円	14,101円
1人当たり	6,728円	6,397円	6,382円

表3 生活系ごみ処理量 (内訳)

項目	令和2年度	令和3年度	令和4年度
もやせるごみ	12,049トン	11,918トン	11,662トン
もやせないごみ・粗大ごみ	943トン	836トン	781トン
プラスチック製容器包装	501トン	546トン	537トン
資源物	1,631トン	1,699トン	1,659トン
合計	15,124トン	14,999トン	14,639トン

## ■ ごみ処理の流れ



## ■ 大気環境の測定結果

移動測定車（市役所西側駐車場）による令和4年度第4回目（1月11日～31日）の測定結果は右表のとおりです。

項目名	測定結果	環境基準値
二酸化硫黄 (ppm)	上段：日平均値の最高値	1時間値の1日平均値が0.04ppm以下であり、かつ、1時間値が0.1ppm以下であること
	下段：1時間値の最高値	
	0.001 0.003	
二酸化窒素 (ppm)	日平均値の最高値	1時間値の1日平均値が0.04ppmから0.06ppmまでのゾーン内又はそれ以下であること
	0.026	
微小粒子状物質 (PM2.5) (μg/m <sup>3</sup> )	日平均値の最高値	1年平均値が15 μg/m <sup>3</sup> 以下であり、かつ、1日平均値が35 μg/m <sup>3</sup> 以下であること
	13.700	
浮遊粒子状物質 (SPM) (mg/m <sup>3</sup> )	上段：日平均値の最高値	1時間値の1日平均値が0.1mg/m <sup>3</sup> 以下であり、かつ、1時間値が0.20mg/m <sup>3</sup> 以下であること
	下段：1時間値の最高値	
	0.017 0.024	
光化学オキシダント (ppm)	1時間値の最高値	1時間値が0.06ppm以下であること
	0.034	
一酸化炭素 (ppm)	上段：日平均値の最高値	1時間値の1日平均値が10ppm以下であり、かつ、1時間値の8時間平均値が20ppm以下であること
	下段：8時間平均値の最高値	
	0.400 0.560	

## 和太鼓を通じた交流 久々の再会

「和太鼓タワ－ TAWOO－による演奏会とワークショップ」は4月8日、市営桜木住宅集会所で行われ、桜木地区の住民など約50人が参加しました。

東京を拠点に活動する「和太鼓タワ－ TAWOO－」は、東日本大震災をきっかけに、平成24年から毎年本市を訪れ、力強い演奏と和太鼓を通じた交流で、被災者を勇気づけてきました。

コロナ禍により4年振りの開催となった今回は、迫力満点の和太鼓パフォーマンスの他、参加者と演者が一緒に和太鼓を演奏して交流しました。参加者は、久々の再会に笑みを浮かべながら楽しんでいました。



## 復興の願いが込められた寺宝 多賀城に集う

「東日本大震災復興記念「悠久の絆 奈良・東北のみほとけ展」開幕式」（「絆とうほく～復興への祈り」実行委員会主催）は4月15日、東北歴史博物館で行われました。

いにしえから続く奈良と東北の「絆＝縁」を伝え、東日本大震災からの復興の力となることを願い、法隆寺・唐招提寺・西大寺を中心とした、奈良と東北の国宝、重要文化財をはじめとした貴重な寺宝が、多賀城の地で一堂に会しました。

主催者代表によるテープカットなどで華々しく開幕し、初日から多くの来場者で賑わいました。この展覧会は、同館で6月11日まで開催されています。



## 多賀城市から駒武者が参加

「第68回天童桜まつり 人間将棋」は4月15日、16日の2日間、本市の友好都市である山形県天童市の舞鶴山山頂広場で開催され、3月に市内で行われた「多賀城市長杯交流将棋大会」（主催：多賀城将棋ラボ）の成績上位者2人が駒武者として参加しました。

対局中は、将棋の駒に見立てられた甲冑や着物姿に身を包んだ参加者が、指揮者となったプロ棋士の指示で盤上を動き、多くの観光客を楽しませました。

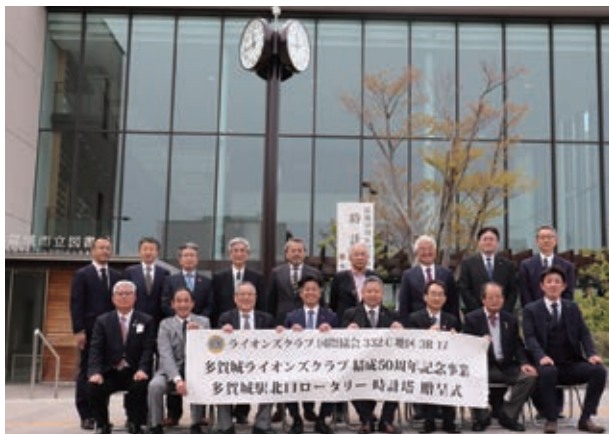


## 多賀城駅前の新たなシンボル「時計塔」

「JR仙石線多賀城駅北口ロータリー・時計塔贈呈式」が4月18日、JR仙石線多賀城駅北口広場で行われました。

時計塔は、多賀城ライオンズクラブが結成50周年を迎えることを記念して、同団体から本市へ寄贈され、多賀城駅北口に新たなシンボルが加わりました。

多くの市民や観光客などが行き交う、多賀城駅や市立図書館の入口の前に設置され、利用者の利便性の向上が期待されます。



## 郷家友太選手が地元クラブに帰ってきた

ベガルタ仙台の郷家友太選手が4月19日、本市を表敬訪問しました。

郷家選手は本市出身のプロサッカー選手で、今シーズンからベガルタ仙台に加入しました。すでにチームの主力として攻撃をけん引し、活躍しています。

また、ベガルタ仙台は令和4年から宮城県内の各自治体をホームタウンとし、郷家選手は本市の応援選手としても活動しています。

市役所を訪れた郷家選手は、市長にサイン入りユニフォームを贈呈し、和やかな雰囲気の中、ともに本市を盛り上げていきたいと語っていました。



## メタバースでひろがる 新しい世界

「メタバースツアー」は4月21日、大代地区公民館で行われました。

「メタバース」とは、オンライン上の仮想空間のことで、「超（メタ）」と「宇宙（ユニバース）」を組み合わせた造語が語源です。

同館以外の場所から遠隔で参加することもでき、参加者は「アバター」と呼ばれる仮想空間上での自分の姿を自由に選び、オンライン上の集合場所に集いました。まるで直接会って一緒に旅をしているかのように、仮想空間上に広がるさまざまな景色や仕掛けを楽しみました。

メタバースツアーは、今後も同館で定期的開催される予定です。（26ページに関連記事）

## みんなでスポーツを楽しもう！

「インクルーシブスポーツキャラバン 2023 in 多賀城」は4月23日、さんみらい多賀城イベントプラザ（STEP）で行われ、120人が参加しました。

昨年度に引き続き、本年度も障がい者サポーターズ Golazo！、尚絅学院大学、Sendai Forza、(株)ベガルタ仙台、本市が障がいの有無に関わらず、みんなが楽しめるスポーツイベントとして、多賀城を皮切りにスタートしました。

参加者は、イベントで出会った仲間とともに、ダンスを踊ったり、ボールを使ったりしながら、体を動かす楽しさを味わっていました。



## スマホ教室 SNSへ第一歩

「はじめてのスマホ SNS 編」は4月27日、シルバーワークプラザで行われ、60歳以上の市民10人が参加しました。本講習会は、本市とソフトバンク株式会社が連携し、初心者向けの内容で実施しました。

参加者はスマホの基本操作を学んだ後、LINEのスタンプやビデオ通話の使い方についても学びました。講習終了後には「楽しく学べた」や「また参加したい」など、前向きな声が寄せられました。

同様の講習会は、今後も各公民館などで定期的開催される予定です。詳しくは多賀城NOWや市HPなどでお知らせします。（11ページに関連記事）



## 2023年度国家公務員「税務職員採用試験」(高校卒業程度)

仙台国税局  
〒263・1111  
人事院東北事務局  
〒221・2022

▼受験資格 ①令和5年4月1日において高校卒業後3年を経過していない人および令和6年3月までに高校を卒業見込みの人②人事院が①に準ずると認める人

▼申込期間 6月19日①～28日②

▼申込方法 「国家公務員試験採用情報NAVI」(https://www.jinji.go.jp/saiyo/saiyo.html)からインターネット申し込み

▼第1次試験日 9月3日①

## 週30時間勤務保育士

子ども政策課子ども政策係

▼募集人数 若干名

▼任用期間 任用日～令和6年3月31日(勤務の状況などにより延長する場合有)

▼報酬 月額14万2034円(期末手当、時間外勤務手当、通勤手当、年次有給休暇、社会保険有)

▼勤務時間 7時～19時15分、1日6時間週5日、シフト制、①勤務有

▼勤務場所 公立保育所(志引、八幡、桜木)のいずれか  
▼資格 保育士資格  
▼面接日程 相談の上決定  
▼申し込み 履歴書および資格証明書類の写しを6月15日①まで子ども政策課へ直接

## JICA海外協力隊募集説明会

(公社)青年海外協力隊JICA東北  
〒0223・36・9851

▼日時 ①6月4日②6月24日③14時～16時(予約不要、入退場自由)

▼場所 ①イオンモール名取②仙台市中小企業活性化センター  
▼費用 無料



## 男女共同参画週間

地域コミュニティ課市民活動推進係

6月23日～29日は「男女共同参画週間」です。

内閣府では「男女共同参画社会の実現と女性活躍の推進に向けた、日本国内、国際社会へのメッセージ」をテーマとして、キャッチフレーズを募集し、令和5年度は「無くそう思い込み、守ろう個性 みんなでつくる、みんなの未来。」が選ばれました。

## たがさぽ文庫に新しい本が入りました

市民活動サポートセンター  
〒368・7745

「たがさぽ文庫」では市民活動のヒントやひらめきを後押しする、多様なジャンルの書籍を無料で貸し出ししています。貸出方法など、詳しくは問い合わせてください。



## 雑草が生い茂る時期 定期的な草刈りを

環境施設課資源環境係

雑草の生育が盛んな時期です。放置すると、害虫の発生源やごみの不法投棄場所になるなど、衛生的な問題や犯罪の発生につながったり、事故の原因となったりします。土地の所有(管理)者は、適切に管理してください。

## 市営住宅入居者募集

宮城県住宅供給公社  
〒224・0014

▼募集対象  
・桜木住宅(3DK1戸、2DK1戸)  
・鶴ヶ谷住宅(1LDK1戸、2DK1戸、1LDK(車椅子)1戸)

・宮内住宅(2DK1戸)  
▼申込資格  
①一般世帯)世帯月収額が15万8千円までの人  
②裁量世帯)障害者や未就学児を含む世帯)世帯月収額が21万4千円までの人  
▼申し込み 6月1日①～12日②まで宮城県住宅供給公社(仙台市青葉区上杉1の1)へ郵送



## 危険物安全週間

塩釜地区消防事務組合  
〒361・1616  
多賀城消防署  
〒355・9704

6月4日～10日は危険物安全週間です。ガソリン、灯油、軽油などの危険物は、私たちが社会生活を営むうえで必要不可欠なものです。しかし、ちょっとした不注意など、その危険性の認識を誤ると、火災などの重大な事故につながります。

危険物に対する正しい知識を持ち、安全な取扱いや保管方法を心掛け、危険物による事故を防ぎましょう。

▼令和5年度危険物安全週間推進標語  
「意志つなぐ 連携プレーで事故防ぐ」

## スズメバチに注意

環境施設課資源環境係

春から秋にかけては、スズメバチなどのハチの活動が活発になり、危険な時期となります。ハチの巣に不用意に近づくと攻撃される恐れがありますので、巣を見つけたら静かに離れましょう。

巣の駆除は大変危険ですので、専門の駆除業者に依頼してください。

## 土砂災害防止月間

都市計画課建築宅地係

梅雨時期は、局地的な大雨や長雨により地滑りやがけ崩れなどの災害が起こりやすくなります。

雨が降り出したら気象庁が発表する「土砂災害警戒情報」や本市が発表する情報に注意して、普段から次のことに心掛けましょう。

- ①停電に備えて懐中電灯や携帯ラジオ、補充用電池を準備する。
- ②避難に備えて貴重品などの非常持出品の準備をする。
- ③台風や雨に関する最新の気象情報を注意深く聞く。
- ④大雨や台風時には外出を控える。
- ⑤浸水などの恐れがある所では、家財道具を高いところに移す。
- ⑥お年寄り、病人、乳幼児、障害者の方は安全な場所(部屋)に移動する。
- ⑦避難場所や避難時の安全な経路、離れ離れになった場合の



連絡方法を家族で確認し合う。  
**たがじょう水辺の生き物調査隊**

環境施設課資源環境係

水辺の生き物の観察をしながら、身近な自然環境について学びます。

▼日時 6月25日(日)9時30分～12時

▼場所 砂押川(市川橋周辺)

▼対象 市内小学4～6年生の児童と保護者15組程度

▼申し込み 申込フォームから

▼申込期限 6月9日(金)



\*詳しくは、市HPを確認するか問い合わせてください。  
\*申し込みには、原則市公式LINEの友だち登録が必要です。



**いきいきシニアの介護予防活動促進事業**

健康長寿課保健予防係

本市では、市民による介護予防を推進するため、地域で自主的かつ定期的に介護予防活動またはサロン活動を行う団体に対し、活動費の一部を補助しています。

▼対象 ①年3回以上、専門

の外部講師を招く(介護予防活動の場合)。②年20回以上定期的に活動を行う。③平均5人以上の参加が見込まれる。  
\*専門講師の資格要件や補助対象経費、支給上限など、詳しくは市HPを確認するか、問い合わせてください。

**ボランティア活動しませんか**

市社会福祉協議会  
☎368・6300

介護施設などで利用者の話し相手や見守りなどのボランティア活動を行います。ポイントを貯めて換金することができま。 (年度内最大1万5千円)

▼対象 65歳以上の人

▼登録時に必要な物 介護保険被保険者証

\*登録後にボランティア講習会を開催し、ボランティア手帳を交付します。受入施設など詳しくは問い合わせください。

**手話奉仕員養成講座(入門課程)**

介護・障害福祉課障害福祉係

手話奉仕員とは、手話通訳のボランティアのことであり、今年度の入門講座、来年度の基礎講座を2年間受講すると、市の手話奉仕員として登録し活動ができます。

今回の講座は本市、塩釜市、利府町、七ヶ浜町と共同で実施します。

▼日時 初回7月21日(金)(予定)、以後指定の(全20回)、各回10時～12時

▼対象 市内に居住または勤務している人で市町あわせて30人程度(子どもの同伴不可)

▼場所 文化センターまたは市役所

▼費用 無料(教材代実費負担有)

▼申し込み 6月23日(金)まで

電話または直接

**認知症サポーター養成講座**

介護・障害福祉課介護支援係

▼日時 6月15日(金)10時～11時30分(開始30分前から受け付け)

▼場所 市民活動サポートセンター

▼内容 認知症に対する知識、具体的な接し方や対応方法など

▼対象 市民または市内に通勤・通学している人20人程度

▼費用 無料

▼申し込み 6月12日(日)まで

電話または直接

**高齢者等配食サービス事業・ひとりぐらし高齢者等緊急通報システム事業**

介護・障害福祉課介護支援係

社会環境の変化に伴う事業見直しにより、高齢者等配食サービス事業およびひとりぐらし高齢者等緊急通報システム事業は、9月末日をもって新規受付を終了します。

現在利用している人は、次の期間まで利用可能です。

▼高齢者等配食サービス事業 令和6年3月末日まで

▼ひとりぐらし高齢者等緊急通報システム事業 令和7年9月末日まで

**障害者検診**

介護・障害福祉課障害福祉係

身体機能やADL(日常生活動作)能力の低下などを早期に発見し、二次障害の予防、生活機能の維持・向上を目的とした障害者検診を実施します。

▼日程 7月12日、8月23日、9月13日(日)

▼場所 宮城県リハビリテーション支援センター

▼対象 在宅で身体障害者手帳(肢体不自由)を持つ18歳以上で継続的なりハビリを受けしていない人

▼費用 無料

▼申し込み 実施日の1週間前までに宮城県リハビリテーション支援センター(☎784・3592)へ電話



**熱中症は予防が大切**

塩釜地区消防事務組合  
☎361・1612

熱中症は、命にかかわります。梅雨明けの蒸し暑さや急に熱くなる時期に体が対応することができず体内の水分や塩分(ナトリウム)などのバ

ランスが崩れ、体温の調節機能が働かなくなり、体温上昇、めまい、体のだるさ、ひどい時には、けいれんや意識の異常などさまざまな症状を起すことがあります。

近年は6月以降に熱中症になる人が増加しています。屋外だけでなく室内での過ごし方にも注意が必要で、室温や気温が高い中、家の中でじっとしていると、体から熱が逃げにくく熱中症になる場合があります。

**熱中症予防のポイント**

・部屋の温度をこまめにチェック(エアコン・扇風機を適切に使う)。  
・のどが渇かなくてもこまめに水分補給  
・帽子や日傘を上手に使う。  
・「熱中症警戒アラート」発生時は、特に注意

・熱中症警戒アラートとは、熱中症の危険性が極めて高くなる予想された際に危険な暑さへの注意を呼びかけ、熱中症予防行動を促すための情報です。

**こんな時はためらわずに救急車を呼びましょう。**

・自分で水が飲めないなど、脱力感や倦怠感が強く、動けない場合

・意識がない(おかし)、全身のけいれんがあるなどの症状がある場合



水分補給を!

健康のつづき

こころの健康を保つために

健康長寿課保健予防係

新年度が始まり、新しい環境になつたり周囲の変化などで緊張状態が続き、疲れがたまっていませんか。また、季節の変化も重なり、気づかないうちに疲れていることもあります。自分のこころの体調確認をしてみよう。

こころの体温計

スマートフォンやPCでストレス・睡眠の状態などをセルフチェックできます。自分や家族の、こころの体調確認に活用してください。



■ストレス解消法のヒントに  
働く人のメンタルヘルス・ポータルサイト「こころの耳」・心と体の緊張を解く方法や相談窓口などの情報「こころのオンライン避難所」



こころの耳



こころのオンライン避難所

抱え込まずに相談を

苦しい時、悩んだ時は一人で抱え込まず吐き出すことが大切です。

親しい人や近所の人、相談機関へ話してみよう。

■宮城県精神保健福祉センター  
「こころの相談電話」

☎0229・23・0302  
(月)～(金)9時～12時、13時～

17時

胃がん検診は20歳から

健康長寿課健康推進係

胃がんは初期段階では自覚症状がほとんどないため、検診による早期発見・早期治療が非常に重要です。

本市では、20歳から胃がん検診を受けることができます。胃がんは症状が現れにくく発見が遅れやすい傾向があるため、定期的な受診を心がけましょう。

▼日程 6月中旬～7月上旬

▼場所 市内集会所、地区公民館など

費用

●市国民健康保険に加入している場合  
①20～39歳…3200円②40歳以上…無料

●市国民健康保険に加入していない場合  
①20～39歳…1600円②40～69歳…2300円③70歳以上…無料

\*申し込みのあった人には、5月中旬に受診票を送付しました。詳しくは受診票を確認してください。

高齢者肺炎球菌予防接種

健康長寿課健康推進係

肺炎球菌は高齢者肺炎の原因で最も多く、飛沫感染によって感染症を引き起こします。

また、日本人の3～5割の高齢者には、喉や鼻の奥などに菌が常在しているといわれ

ています。

本市では、肺炎球菌ワクチンの予防接種助成を行っています。助成は生涯に一度だけとなりますので、ぜひ申請してください。

▼対象 65、70、75、80、85、90、95、100歳の人または60歳以上65歳未満の人で、心臓、腎臓、呼吸器や免疫の機能などに障害を持つ人(令和6年4月1日からは65歳の人のみが対象。対象者には、5月中旬に受診票送付済)

▼期間 令和6年3月31日まで

▼場所 指定医療機関

▼持ち物 予診票、自己負担金(5500円)、生活保護受給証(生活保護世帯の人)、身体障害者手帳(60歳以上65歳未満の該当者のみ)

乳がん・子宮頸がん検診

健康長寿課健康推進係

年間、25000人が子宮頸がんで、1万人が乳がんで亡くなっています。

また、死亡に至らなくても、後遺症や生活の質の低下に悩まされることもあります。

がんが進行すると治癒率は低下しますが、初期段階で発見できれば高い確率で治すことができます。子宮頸がんは年に1回、乳がん検診は2年の健康状態を確認しましょう。

\*申し込みのあった人には、5月中旬に受診票を送付しました。詳しくは受診票を確認してください。

子育て

Parenting



ファミリー・サポート・センター事業新規協力会員講習会を開催します。

子育てサポートセンター  
☎355・8041

ファミリーサポートは、お子さんを「預かってほしい人(利用会員)」と「預かることのできる人(協力会員)」「両方を兼ねる人(両方会員)」がそれぞれ会員となり、子どもを預けたり預かったりする子育ての相互援助のための制度です。地域で子育てを手伝ってみませんか。子どもと一緒に受講する事も可能です。

▼日時 ①6月22日(金)9時30分～12時30分②6月23日(金)9時30分～12時30分

▼対象 市内在住の18歳以上で両日とも受講できる人(前日までに入会登録が必要)

▼場所 子育てサポートセンター(すくつぴーひろば)

児童手当の支給

子ども政策課子育て支援係

令和5年2月～5月分を6月9日(金)に指定口座に振り込みます。入金の確認は翌日以降に確認してください。

小学校入学応援事業

子ども政策課子ども政策係

第3子以降の子どもが小学校に入学した家庭に入学祝い品を贈ります。今年度小学校に入学した全家庭に、5月中旬に申請書を郵送していますので、次の給付要件に該当する人は申請してください。

▼支給要件 ①今年度、小学校(特別支援学校の小学部等を含む)に入学した第3子以降のお子さんを監護している(所得制限無し)。

②5月1日に、対象児童および保護者が本市に住所を有している。

▼申込期間 7月31日(金)まで(土)(祝)除く。

▼申請方法 申請書と必要書類を持参し、子ども政策課へ直接

\*2つのコースから1つを選択(1コース3万円相当)

低所得子育て世帯に対する子育て世帯生活支援特別給付金

子ども政策課子育て支援係

▼対象 ①ひとり親世帯(①)②③いずれかに該当)

①令和5年3月分の児童扶養手当を受けている。②公的年金等を受給しており、令和5年3月分の児童扶養手当の支給を受けていない。③物価高騰の影響を受けて家計が急変し、収入が児童扶養手当と同じ水準になっている。

②令和5年1月1日以降の収入が急変し、住民税非課税相

当の収入となったひとり親以外の子育て世帯

▼**給付金額** 児童一人につき5万円

▼**申請** 市HPを確認するか、問い合わせてください。



## ひとり親家庭等就業支援講習会

公益財団法人 宮城県母子福祉連合会  
☎2556・6512

- ▼**パソコン講習会** エクセル2019 日曜コース
  - ▼**日時** 7月30日～11月5日(各①) 9時～17時(全14回、8月13日は休講)
  - ▼**場所** 宮城県母子・父子福祉センター(仙台市宮城野区安養寺3の7の3)
  - ▼**対象** 宮城県在住のひとり親家庭の親または寡婦で、全日程受講できる人8人程度
  - ▼**費用** 受講料無料、教材費・検定料1万6千円程度
  - ▼**託児** 無料(3歳～小学校3年生)
  - ▼**申込期間** 6月11日①～7月3日②(必着)
  - ▼**申込方法** 官製ハガキまたはFAXに講習名・住所・氏名・電話番号・託児の有無(年齢)を記入して、宮城県母子・父子福祉センターへ申し込み(受付時間…9時～16時30分)
- \*定員を超えた場合は選考

## 放送大学10月生

放送大学宮城学習センター  
☎224・0651

- ▼**出願期間** ①8月31日②まで(第1回) ②9月12日③まで(第2回)



## 8月入所受講生募集

ポリテクセンター宮城多賀城実習場  
☎362・2454

- ▼**募集訓練科名・定員** ①溶接施工科3人②CAD・NCオペレーション科3人③住宅CADサービ斯科22人
  - \*①、②はビジネススキル講習付きコース
  - ▼**訓練期間** ①、②8月～令和6年2月③8月～令和6年1月
  - ▼**費用** 無料(テキスト代などは自己負担)
  - ▼**募集期間** 7月10日①まで
- 被災者の安定的な雇用の創出を支援します**
- 宮城県雇用対策課  
☎797・4661
- 県では、東日本大震災で被災した人を雇用する、県内沿岸部の中小企業者を対象として、「宮城県事業復興型雇用創出助成金」を支給し、雇入れの支援を行っています。

## 助成金額

労働者1人当たり3年間で最大120万円(1事業所当たり総額2千万円が上限)

- ▼**受付期間** 6月8日①～7月7日②
- 詳しくは県HPを確認するか、問い合わせください。



## インボイス制度説明会

塩釜税務署

- ▼**日時** 6月28日①
  - ①主に消費税の免税事業者向け…10時～11時
  - ②主に消費税の課税事業者向け…13時30分～14時30分
  - \*希望者には説明会後、「登録申請相談会」(登録要否相談会)も実施します。
  - ▼**場所** 塩釜税務署
  - ▼**定員** 各15人(先着順)
  - ▼**申込期限** 6月23日①
  - ▼**申込先** ①個人課税第一部門(☎362・2152) ②法人課税第一部門(☎362・2153)
- 市・県民税の申告はお済みですか**
- 税務課市民税係
- ▼**申告が必要な人** ①令和4年中の収入がなかった。(市内の居住者の扶養親族になっている人は不要) ②令和4年

## 6月の納付

収納課収納係

- ▼**納期** 市県民税 第1期
- 国民健康保険税 第3期
- 介護保険料 第2期
- ▼**納期限** 6月30日①
- \*口座振替が便利です(振替6月26日①、再振替7月10日②)
- \*スマートフォン決済(PayPay、LINE Pay、PayPay Family Pay、au PAY)が納付できます。
- \*共通納税による納付(QRコード決済)市県民税(普通徴収)、固定資産税・都市計画税、軽自動車税(種別割)、国民健康保険税はQRコードを利用した納付ができます。

## 耐震改修工事住宅の固定資産税を減額

税務課固定資産税係

- 改修工事後3カ月以内に申告してください。
- ▼**対象** 全ての要件を満たすこと
- ①昭和57年1月1日以前から所在する住宅
- ②現行の耐震基準に適合する改修
- ③改修工事費が50万円を超えるもの
- ▼**減額範囲** 一戸あたり120平方メートルまでの税を2分の1(長期優良住宅の認定を受けて改修した場合は3分の2)
- ▼**期間** 工事が完了した日の属する年の翌年1月1日を賦課期日とする年度分
- ▼**必要書類**
  - ①減額申告書/窓口に備え付け(市HPからダウンロード可)
  - ②現行の耐震基準に適合する改修を証明できる書類(建築士などが発行したもの)
  - ③改修に要した費用を証する書類(領収書などの写し)
  - ④耐震改修工事仕様書および工事写真の写し
  - ⑤長期優良住宅の認定を受けて改修した場合はそれを証明する書類

## 寄付

### 【市へ】

#### 楨札資料一式

寄付者/板橋 隆二(多賀城市笠神)  
目的/地域の歴史研究のため

#### 電波屋外時計(ポールタイプ)

寄付者/多賀城ライオンズクラブ(多賀城市町前)  
目的/多賀城ライオンズクラブ結成50周年記念事業として





多賀城の

# 歴史と文化

Tagayasu  
プロジェクト  
【連載38】

## 復興への道灯り 光のインスタレーション 多賀城2023

市民文化創造課文化創造係

アヤメ、ハナシヨウブ、カキツバタ800種が300万本。今年も東北最大の規模を誇るあやめまつりが、特別史跡「多賀城跡」の一角、あやめ園で行われます。

そして、その期間中6月21日㊄23日㊄の3日間、「復興への道灯り 光のインスタレーション多賀城2023」を行います。

光のインスタレーションは、史都多賀城と呼ばれる本市の財産である多賀城跡や多賀城碑、多賀城跡あやめ園などの歴史的文化資源にアートの光を照らし、これまでにならぬ光の演出でみなさんにその空間や時間を楽しんでもらえるよう実施するものです。

日中の青空の下に咲き誇るあやめを楽しんでいたくのはもちろんのこと、夜のあやめとLEDの光が演出する、昼とは一味違う夜のあやめの



\*写真は昨年度実施のようす

美しさと、場内の幻想的な雰囲気のアート作品として体感いただければと思います。昨年は3年ぶりの開催となりましたが、3日間で約3万6千人の方におこしいただき、場内の幻想的な雰囲気を感じていただけたのではないかと思います。

動かすことができるよう準備を進めていきます。また、来年2024年は、本市の市名の由来でもあり、陸奥国府が置かれるなど、古代東北の政治・文化の拠点として繁栄した多賀城が創建されてから1300年を迎えます。

この記念すべき節目の年を皆さんとともに祝い、盛り上げていけるような仕掛けを創っていきますので、ぜひ楽しみにしててください！

### ト案内

☎368-6226 / 年中無休 / [開館時間] 9:00-21:30  
[運営]カルチャ・コンビニエンス・クラブ(株)

多賀城市立図書館



### 市民展示 TAGAYASU 色彩美術魚拓展

日時 6月1日㊄~30日㊄  
場所 本館3階  
市民展示 TAGAYASU  
費用 無料  
内容 普段目にする墨一色の魚拓ではなく、間接法という手法を用いて美しさとリアルを追求したカラー魚拓を展示します。

### 本のソムリエ 働くあなたに読書の処方箋 ライフプランを考える1冊

日時 6月14日㊄19:00~20:00  
場所 本館1階 暮らしの部屋  
定員 8人(事前受付)  
費用 無料  
内容 本のソムリエ・二本柳保氏が、働く人の悩みに効くビジネス書を紹介する講座です。今回のテーマは「ライフプランを考える1冊」です。将来のために金との付き合い方を改めて見直したいという人におすすめです。



### 暮らしによりそう 花と緑のワークショップ あやめと季節の花のアレンジ

日時 6月18日㊄ ①10:00~11:00 ②12:00~13:00  
場所 本館1階 暮らしの部屋  
定員 各回6人(事前受付)  
費用 2,000円  
内容 季節の花や緑を取り入れて、暮らしに彩りを添えるワークショップです。今回は、市花「あやめ」と季節の花でアレンジメントを行います。

### おやこが笑顔になる キッズマッサージと ふれあい遊び

日時 6月22日㊄  
10:00~11:00  
場所 本館1階 よみかかせの部屋  
対象 1~3歳の子どもと保護者  
定員 6組(事前受付)  
費用 300円  
内容 マッサージや、音楽に合わせて親子で一緒に身体を動かすふれあい遊びを通して、子どもとのスキンシップのとり方を学びます。お子さんと楽しくスキンシップをとりましょう。



# 歴史の風

連載 143

多賀城と国司館

古代の多賀城は、陸奥国の国府としての機能も併せ持っていました。国府には、中央政府から国司と呼ばれる役人が派遣されました。現在でいうと県知事のようなものです。派遣された国司は、4年という任期があり、政庁の外に館（屋敷）を構えました。多賀城の南面には、道路によって区画されたまち並みがひろがっており、なかでもメインストリートである東西大路沿いに国司館があったことが分かっています。今回は主に2つの地点について紹介します。

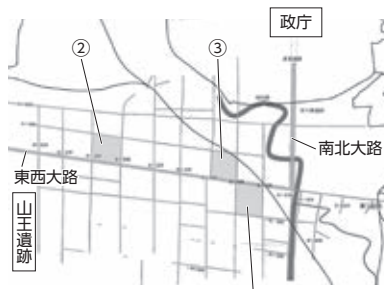
東西大路沿いの①地点は、区画の中央部で、庇付の格式の高い建物が発見されています。注目されるのは、庇付の建物の周辺に貴族の庭園を思わせる遣り水状の遺構が見つかったということです。

また、中国産の白磁や青磁などの高級な陶磁器や「守」（国司のこと）と書かれている土器が出土していることも、ここに国司館があった場所と推定される根拠です。時代は9世紀前半から10世紀前半です。

千刈田地区の②の地点にも発掘調査から国司館跡と考えられる遺構が見つかっています。この区画においても、庇が付いた格式の高い建物を発見しています。また、「右大臣殿 銭馬 収文」と書かれている木簡が出土しています。この木簡から右大臣へ昇進の際に餞別として馬を贈るような人物がここに住んでいた

ことが分かり、そのような人物は国守と想定されることから、この地点が国守館と考えられています。ここでも先の区画同様高級な陶磁器が出土しています。10世紀前半に国司館として機能していました。

このほかにも、館前遺跡や③の地点で国司館が見つかっています。



▲国司館位置図

図埋蔵文化財調査センター  
☎368-0134

連載・多賀城創建1300年に向けて

## 多賀城南門復元の今

【第39回】築地塀の復元の試験施工

図 文化財課文化財係

かつて、多賀城の南辺に築かれた築地塀は、版築と呼ばれる、土を何層も突き固めて積み上げる工法で造られていました。現在、この築地塀を多賀城南門の両脇に復元するため、版築工法の試験施工を行っています。この試験施工では、90センチ四方の型枠に、最初に12.5センチの厚さで土を入れ、7.5センチの厚さになるまで突き固めます。これを5層分積み上げたものが今回の試験施工になります。

しかし、ただの土を突いても固く締まらず、積み上げることはできません。そのため、土の他に石灰やマグネシウム、水を配合しながら突くことで固く締まり、積み上げることができるのです。

また、突き固める道具は木材を使用し、1層あたり突き固めるために要した時間は約1時間かかることが分かりました。

今後は、突き固めた版築試験体の硬度や強度の数値を計測し、これらの結果を基に検討・修正を行い、実際の復元工事に着手していくことになります。



▲版築試験施工の様子



多賀城市文化センター

☎368-0131 / [6月休館日] 5日・12日・19日・26日(月)

[運営] (株)JTBコミュニケーションデザイン・三菱電機ビルソリューションズ(株)

イベント



### サークルマーケット14

日時 6月28日(土)  
場所 文化センター 正面玄関ロビー  
費用 入場無料  
内容 市内のハンドメイド作家さんの展示販売(雑貨や食品)  
出店者 フィドル、はんどめいど TSUMUGI、手芸クラブ、SOSUKE HOUSE ほか

### 回廊アート 2023 夏 「回廊七夕」

日時 7月20日(土)～8月6日(日)  
9:00～21:00  
場所 文化センター 事務所前モジュール  
内容 市内幼稚園・こども園・保育園のこどもたちが願いを込めて書いた回廊七夕笹の葉飾り展示。詳しくは当館HPやSNSを確認または窓口まで問い合わせてください。



### スターダスト☆レビュー TOUR 「ブギウギワンダー☆レビュー」 2022-24

日時 8月5日(土)  
17:30 開演  
場所 市民会館大ホール  
費用 一般 7,800円  
友の会 7,500円  
内容 「木蘭の涙」で有名な人気バンドのツアー公演。詳しくは当館HPやSNSを確認または窓口まで問い合わせてください。

### 創建1300年記念事業 「多賀城第九」コンサート 参加者募集!

日時 11月26日(日)  
14:00 開演  
場所 市民会館大ホール  
参加者応募期間 6月30日(日)まで  
費用 一般(A) 15,000円(参加費+公演チケット4枚)  
一般(B) 12,000円(参加費+公演チケット2枚)  
高校生 5,000円(参加費のみ・チケット別)  
内容 プロのオーケストラと共演。あなたもぜひ参加しませんか。詳しくは当館HPやSNSを確認または窓口まで問い合わせてください。



\*一般発売日・先行予約・チケット引き換え期間・募集期間の日程は、当館HPを確認してください。 \*画像はイメージで実際とは異なる場合があります。



100歳おめでとうございます

鈴木 うめよさん 1923 (大正12) 年4月14日生まれ

加藤 正見さん 1923 (大正12) 年4月23日生まれ

ますますのご長寿をお祈りします。



## お口からはじめる健康づくり

6月4日～10日は、「歯と口の健康週間」です。正しいセルフケアで歯を大切に守り、定期的な歯科受診でむし歯や歯周病の予防に努めましょう。

### 今すぐできる歯と口のセルフケアのポイント



#### ①「磨いているつもり」が落とし穴

磨き残しの多い場所は、デンタルフロスや歯間ブラシを使って、お口の中を清潔に保ちましょう。



● 歯と歯茎の境目



● 歯と歯の間



● 歯並びの悪い所



● 奥歯のかみ合わせ面



#### ②磨く順番を決める

一筆書きの要領で3周磨くと、磨き残しを防げます。

#### ③就寝前は念入りに

1日3～4回磨きます。就寝中は唾液の分泌が減って細菌が増殖しやすいため、念入りに磨きましょう。

健康長寿課保健予防係

# 健康ガイド 6

保健・医療・福祉・相談

Health is property

## みんなで食育

今月は、子育て真っ最中の竹原名央美さん（30代）のおすすめ朝ごはんを紹介합니다。「ご飯を炊くときに白米にもち麦を少量加えますが、癖がないので子ども達もモリモリ食べてくれます。娘はとびっこが大好きで、海苔巻きにすると手づかみで食べやすくなり喜んでくれます。時間がない時は、海苔でご飯を上下に挟み、キッチンバサミで一口カットしてもいいので忙しい朝にもおすすめですよ！」



### 朝ごはん活用術！ ～子どもも喜ぶ♪朝ごはん～

【とびっこ海苔巻き】  
■材料  
・海苔 ・とびっこ ・もち麦ごはん  
【油揚げと小松菜と大根の煮もの】  
■材料  
・油揚げ ・小松菜 ・大根  
★醤油、みりん、黒糖、酒、水  
■作り方  
鍋に★と大根、油揚げを入れ火が通ったら最後に小松菜を入れ、さつと煮る。  
■材料  
・わかめ ・卵  
・中華だし ・水  
・塩コショウ  
■作り方  
鍋に水と中華だしを入れ沸騰したらわかめ、溶き卵を入れ塩コショウで味を整える。

■栄養士からワンポイント  
もち麦は白米に比べて食物繊維が20倍、タンパク質は2倍、美容にも良いといわれるビタミンEは3～4倍。血圧や脂質が高めな人にもおすすめです。わかめと卵の中華スープは、きのこ類や豆腐を入れると栄養価がアップします。きのこ類は傷みやすいので、冷凍保存し、解凍せず調理すると栄養や旨みが増します。ぜひお試しください。

健康長寿課保健予防係



\*健康診査の対象者には個別通知します。人数調整などのため「年間カレンダー」に載せている対象生年月日と異なることがあります。

1歳児 come ☆かむ広場(予約制)	[日程] 16㊦	[対象] 令和4年5月11日～令和4年6月7日生	[場所] 子育てサポートセンター
3～4か月児健康診査	[日程] 7㊦、22㊦	[対象] 令和5年1月28日～3月3日生	
1歳6か月児健康診査	[日程] 13㊦	[対象] 令和3年11月10日～11月25日生	
2歳6か月児歯科健康診査	[日程] 9㊦、21㊦	[対象] 令和2年10月28日～12月8日生	
3歳児健康診査	[日程] 8㊦、20㊦	[対象] 令和元年11月1日～12月2日生	
母子健康手帳の交付(予約制)	[日程] 5、12、19、26、7/3、10㊦ (時間は要相談)	[持ち物] 妊娠届、個人番号カードまたは個人番号確認書類(通知カードなど)と本人確認書類、筆記用具	
ことばの相談(予約制)	[日程] 29㊦ (時間は要相談)		
乳幼児健康相談(予約制)	[日程] 12㊦ (時間は要相談)		
BCG接種(予約不要)	[日程] 5、7/10㊦	[受付] 9:30～10:00	[持ち物] 母子健康手帳、予診票、体温計、筆記用具

## 6月の相談

相談方法など詳しくは、各窓口にお問い合わせください。

高齢者相談	[日時] 平日 8:30～17:15 [内容] 介護保険、高齢者介護、成年後見、虐待など [窓口] 各地域包括支援センター (西部地区) ☎ 309-3950 (中央地区) ☎ 368-6350 (東部地区) ☎ 363-4055 ㊦ 介護・障害福祉課
成人健康相談(予約制)	[日程] 22㊦ [時間] 9:00～11:15 [場所] 市役所 201 会議室 [内容] 健康づくりや生活習慣病の予防 ㊦ 健康長寿課
たがじょう子育てはっとライン	[内容] 妊娠、出産、子育てに関する不安や悩み ㊦ 子育て世代包括支援センター ☎ 368-1021
基幹保育所・子育て相談	[日時] 9:30～16:00(㊦㊦除く) [内容] 育児に関する悩み ㊦ 志引保育所 ☎ 368-9887、桜木保育所 ☎ 794-7253
子育てコンシェルジュ なんでも相談(予約制)	[日程] 12、19、26、7/3、7/10㊦ [対象] 未就学児の養育者 ㊦ すくっぴーひろば ☎ 355-7085
児童・生徒の不登校・悩み相談	面接相談 [日時] 毎週㊦(㊦を除く) 10:00～15:00 電話相談 [日時] 平日 10:00～16:00 ㊦ 生涯学習課内青少年育成センター ☎ 368-2457
女性の相談	[日時] 4㊦、24日㊦ 9:00～17:00 [対象] DVやストーカー被害の女性 ㊦ 多賀城交番 ☎ 362-1934
母子・父子家庭などの特別相談 (予約制)	[日時] 要問い合わせ ㊦ 宮城県母子・父子福祉センター ☎ 295-0013
障害者(児)相談	[日時] 平日 8:30～17:15 [内容] 訪問介護、施設への入所・通所、就労支援など ㊦ 相談支援事業所けやき ☎ 362-7872
障害児相談	[日時] 平日 8:30～17:15 [内容] 子どもの発達など ㊦ 児童発達支援センター太陽の家 ☎ 365-2861
各種検査など(予約制・匿名可)	[日時] 21、7/5㊦ 9:00～11:30 [場所] 塩釜保健所 [内容] HIV抗体検査、クラミジア抗体検査、 梅毒抗体検査、肝炎ウイルス検査、骨髄バンク登録 ㊦ 塩釜保健所 ☎ 363-5504

## 訪問歯科診療の相談窓口

受付時間/平日 9:00～16:00 ㊦ 塩釜歯科医師会 口腔保健センター ☎ 361-1870

病気や障害のため歯科医院に通院できない人への訪問歯科診療の申し込みなどの相談窓口です。



## 休日の診療

\*事前に電話で確認してください。

### 宮城県子ども夜間安心コール

相談時間 毎日 19:00～翌朝 8:00  
・#8000 (プッシュ回線の固定電話、携帯電話)  
・☎ 212-9390 (プッシュ回線以外の固定電話)

### 宮城県おとな救急電話相談

相談時間 平日 19:00～翌朝 8:00 ㊦ 14:00～翌朝 8:00  
㊦ 8:00～翌朝 8:00 (24時間)  
・#7119 (プッシュ回線の固定電話、携帯電話)  
・☎ 706-7119 (プッシュ回線以外の固定電話)  
\*相談と助言をします。緊急時は 119 番に電話をかけてください。

### 内科・小児科

塩釜地区休日急患診療センター 塩釜医師会館 1階 (塩釜市錦町 7-10)  
☎ 366-0630  
受付時間 ㊦ 18:30～21:30 (小児科のみ診療)  
㊦ 8:45～11:30、13:00～16:30

### 歯科

受付時間 ㊦㊦ 9:00～15:00 \*当番医が変更になる場合があります。

月日	医療機関名	所在地	電話番号
6月4日	みや歯科クリニック	塩釜市海岸通 10-1 三晴ビル 2F	361-5810
6月11日	じん歯科医院	多賀城市明月 1-4-12	366-8461
6月18日	せいの歯科医院	多賀城市東田中 2-40-32-102	365-0099
6月25日	山本歯科医院	七ヶ浜町境山 2-13-3	361-6330
7月2日	永沼歯科クリニック	塩釜市梅の宮 14-10	361-1251
7月9日	ありま歯科医院	多賀城市高橋 4-2-1	389-1182

## ●消費生活情報

■ 市民相談室

### 【定期購入のトラブルに注意】

「1回だけ」「お試し」と思ったら、頼んでいないのに定期的に商品が送られてきたり、複数回購入しないと解約できなかったり、などといったトラブルが起きています。

トラブルに遭わないためにも、以下の点について、注文する前にしっかりとチェックしましょう。

- ・定期購入が条件になっていないか。
- ・定期購入が条件になっている場合、継続期間や回数が決められていないか。
- ・支払総額がいくらになるのか。
- ・解約・返品できるか。

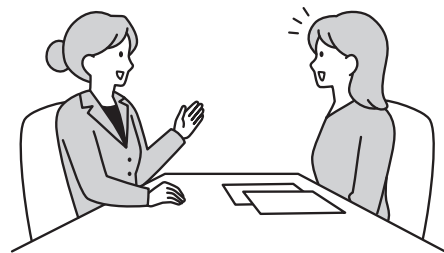
また、注文したら、注文画面やメールを印刷やスクリーンショットで保存するように心がけてください。

## ●相談窓口

■ 地域コミュニティ課広報広聴係

▼ [場所] 市役所 2階市民相談室

消費生活相談・市民相談	[日時] 平日 8:30～17:00 *事前にお電話いただくと、スムーズに相談ができます。
行政機関などへの意見・要望に関する相談	[日時] 13日㊦① 10:00～12:00 ② 13:00～15:00
弁護士による無料法律相談	[日時] 21日㊦① 11:00～12:00 ② 13:00～16:00 *前日まで要予約



## 移動図書館 さざんか号



## 6月の運行



新田第一	新田公民館前	7、21㊦	9:30-10:00
新田第二	市営新田住宅駐車場	7、21㊦	10:30-11:00
伝上山	市民プール駐車場	1、15、29㊦	9:30-10:00
浮島・城南	ヤマザワ多賀城店駐車場	1、15、29㊦	10:30-11:00
宮内	市営宮内住宅駐輪場前	14、28㊦	9:30-10:00
桜木	桜木・県営住宅集会所前	14、28㊦	10:30-11:00

笠神	塩釜第三中学校内駐車場	5、19㊦	9:30-10:00
丸山	丸山住宅集会所南側駐車場	5、19㊦	10:30-11:00
笠神	塩釜第三中学校内駐車場	12、26㊦	9:30-10:00
鶴ヶ谷	市営鶴ヶ谷住宅駐車場	12、26㊦	10:30-11:00
高橋第一	高橋・発向興業駐車場	6、20㊦	9:30-10:00
高橋第二	ヨークベニマル多賀城店駐車場	6、20㊦	10:30-11:00

\*雨（霧雨を含む）、降雪時などは巡回を中止します。中止になった分の振り替え巡回はありません。

■ 市立図書館 ☎ 368-6226

## 東北歴史博物館 催事情報

### 春季特別展

「悠久の絆 奈良・東北のみほとけ展」

【期間】 11㊦まで

【費用】 一般1,700円、学生1,400円、小中高850円

### 多賀城巡り

【日時】 ①多賀城政庁跡コース 11㊦ 13:30から

②多賀城廃寺跡コース 25㊦ 13:30から

【費用】 無料

\*事前申込不要、雨天中止の場合有

【開館時間】 9:30～17:00（発券は16:30まで）

㊦休館（㊦の場合は翌平日）

【常設展観覧料】 一般460円、高校生以下無料

☎ 368-0106 \*詳しくは博物館HPを確認してください。



### 館長講座「東北グローバル考古学 part 3 -いにしえから、今を考える-」第3回

【日時】 24㊦ 13:30～15:00

【定員】 250人（先着順、事前申込）

【費用】 無料



## 交流広場

Community

## みやぎUマルシェ

【日時】7/8㊦10:00～16:00

【場所】市民会館

【内容】整体、チャリティなどの出店

〇みやぎUマルシェ 渡部  
 ✉miaamiyagi@gmail.com

## 「奥州仙台領のおくの細道」出前講座

【日時】3、7/1、8/5㊦10:00～12:00

【場所】中央公民館

【定員】30人

【費用】500円(資料代)

【内容】「奥州仙台領のおくの細道」関連の出前講座

〇浅沼 ☎080-6015-9563

## 問題飲酒で悩む人の相談会

【日時】毎週㊦19:00～20:00

【場所】塩釜市公民館

【費用】無料

【内容】アルコール依存で悩む人やその家族向けの相談会(予約不要)

〇NPO法人宮城県断酒会

☎397-9543

## ギター・ウクレレサークル(初心者コース)

【日時】月2回レッスン㊦

19:30～21:00㊦9:30～

11:30(㊦がメイン)

【場所】伊保石復興住宅集会所(塩釜市)

【定員】10人\*ギター・ウクレレのレンタル有

【費用】①ウクレレ(㊦のみ)

1,500円/回②ギター1,500円/回

【内容】フォークソング、演歌、弾き語り

〇内田 ☎090-2844-1960

## 囲碁大会

【日時】11、7/9、8/13㊦10:00～15:00

【場所】多賀城囲碁センター(高崎1-13-2)

【定員】30人

【費用】1,500円(食事付)

【内容】月例会

〇日本棋院多賀城支部

☎368-7925

## 多賀城レクダンスキャッツ

【日時】毎週㊦10:00～12:00

【場所】市民会館

【費用】2,500円/月

【内容】レクリエーションダンス

〇長浜 ☎090-1932-1241

## フラ&amp;タヒチアンダンス体験会

【日時】7、21、7/5、19㊦13:30～15:45

【場所】中央公民館

【定員】各回6人(先着順)

【費用】500円/回

【内容】基礎や振り入れ

【持ち物】動きやすい服装、飲み物、タオル(持っている人はパウスカート、パレオ)

〇菊地 ☎090-2848-6493

## らくらく弾けるキーボードの会

【日時】第1、第3㊦10:20～11:50

【場所】大代地区公民館

【対象】60歳以上

【費用】3,200円/月(楽譜代別料金)

【内容】キーボードや紙鍵盤で好きな曲の練習

〇黒瀧 ☎050-5215-7430

## なぎなた体験会

【日時】10、24㊦18:30～20:30

【場所】総合体育館

【対象】小学3年生以上10人程度(きょうだい、親子での参加可)

【費用】無料

【内容】なぎなたについての基礎知識、扱い方、基本打突などの体験

【持ち物】動きやすい服装、飲み物

〇多賀城なぎなた連盟 石垣  
 ☎090-4638-2909

## 花の寄せ植え教室

【日時】9㊦10:00～11:30

【場所】中央公民館

【講師】鈴木右子氏

【定員】大人25人(先着順)

【費用】900円

【持ち物】エプロン、おしぼり

【申込】5㊦まで電話

〇生涯学習100年構想実践委員会

櫻井 ☎080-6006-6378

## インフィニティ硬式テニスサークル

【日時】毎週㊦19:00～21:00

【場所】市民テニスコート

【対象】ラリーのできる人

【費用】1,500円/月

〇荒井 ☎090-6786-8099

## NPO法人宮城国際支援の会ボランティアスタッフ

【日時】8㊦、8/12㊦10:00～16:00

【場所】市民会館

【内容】ネパールの紅茶や物産品の販売、民族衣装を着ての撮影会

〇NPO法人宮城国際支援の会

☎090-1771-7500

## 手形足形ぺったんアート

【日時】11㊦①10:00～10:30②

10:30～11:00③11:00～11:30

【場所】市民活動サポートセンター

【対象】赤ちゃん～小学生までの親子、各回3組

【費用】700円

【内容】子どもの手形、足形でのアート作品作り

【申込】5㊦まで

〇手形足形ぺったんアートチコラ湯朝

✉chicola1224@gmail.com

## 桜木花園幼稚園未就園児教室ぴよちゃんクラブ

【日程】9、23㊦

【対象】2歳から(2歳になったら随時参加可能)

〇桜木花園幼稚園 ☎363-0515

## プリ&amp;フラワーアレンジサークル

【日時】毎週㊦①10:30から②14:00から

【場所】市民活動サポートセンター

【費用】プリザーブドフラワー4,300円、生花3,350円

〇宮澤 ☎090-1938-8602

## 第62回宮城県母親大会in多賀城

【日時】18㊦9:30～15:30

【場所】山王地区公民館

【定員】300人

【費用】800円

【内容】(午前)分科会および作品展・販売(午後)大会記念講演

〇龍淵 ☎090-5831-1507

## 初夏のフレイル測定×InBODY測定で老化&amp;メタボチェック

【日時】6月の平日9:30～16:30(12:00～14:00昼休憩)

【場所】おおしろ接骨院

【対象】65歳以上

【費用】無料(予約制)

【内容】老化の指標「フレイルチェック」と筋肉量を測る「InBODY」

〇おおしろ接骨院 ☎349-9810

## 多賀城笑いヨガの会

【日時】8㊦13:30～15:20、22㊦10:00～11:30

【場所】中央公民館(変更の場合有、要事前確認)

【費用】500円/回

【内容】医学的根拠に基づく笑いの体操とヨガの呼吸法

【持ち物】マスク、飲料水、浴用タオル、体温を事前測定

〇筑波 ☎794-9072

## 生涯学習パソコン愛好会

【日時】第2、4㊦9:30～12:00

【場所】市民活動サポートセンター

【対象】小学3年生以上でパソコンを持参できる人

【費用】1,500円/月(教科書、材料費自己負担)

【内容】初心者コースでスマホやパソコンを上手に活用、ウィンドウズ、ワード・エクセル

〇鈴木 ☎368-3120

催事・サークルなどへの参加は、事前に費用・内容などを確認してください。  
 交流広場は市民による市民の活動を優先して掲載します。それ以外の情報は掲載できない場合があります。営利事業などは掲載しません。詳しくは市HPを確認してください。

原稿は掲載希望の前々月末まで地域コミュニティ課広報聴係(✉koho@city.tagajo.miyagi.jp、FAX368-8104)へ。掲載内容を調整したり、記事量によっては掲載できない場合があります。



## シルバーヘルスプラザ ☎365-2851

受付時間 9:30～17:00  
受講は利用登録が必要（登録は直接）。費用無料。  
市内に住所を置く60歳以上が対象。

### ニュースポーツをしよう！！

- ▶日時 13㊥10:00～11:00
- ▶講師 市レクリエーション協会 和泉匡倫氏
- ▶定員 15人
- ▶内容 座ってできる卓球バレーや多賀モリ体操など簡単なストレッチ

### 介護のお話と相談

- ▶日時 27㊥10:00～11:00
- ▶講師 多賀城市中央包括支援センター相談員
- ▶定員 15人
- ▶内容 介護施設の種類や違い、費用についてのお話

## シルバー人材センター ☎368-2350

### 入会説明会

- ▶日時 14、28㊥14:00から
- ▶場所 シルバーワークプラザ
- ▶対象 60歳以上の働く意欲がある健康な人
- ▶申込 不要



## シルバーワークプラザ

☎368-2350

受講は利用登録が必要（登録は直接）。  
受講料無料（テキスト代は自己負担）。市内に住所を置く60歳以上が対象。

### ○スポット教室

#### はじめてのスマホ（SNS編）

- ▶日時 27㊥10:30～12:00
- ▶定員 15人 ▶申込 20㊥まで（先着順）

### レザークラフト

- ▶日時 7/7㊥、7/10㊥、7/14㊥9:30～12:00
- ▶定員 9人 ▶申込 30㊥まで

### ○講習会

#### クロス張り

- ▶日時 7/18㊥、7/19㊥9:00～16:00
- ▶定員 20人 ▶申込 7/10㊥まで

#### 網戸張り

- ▶日時 7/21㊥ 9:00～16:00
- ▶定員 20人 ▶申込 7/10㊥まで

### ○3カ月（7～9月）コース

#### 英会話（再開）

- ▶日時 原則第1、3㊥10:00～11:30
- ▶定員 20人 ▶申込 26㊥まで

\*この他、パソコン（中級・応用）、日曜大工、書道、手芸、俳句、料理あり。詳しくはHPを確認するか、問い合わせてください。

## 市立図書館（おはなし会 定員各10人）

☎368-6226

場所	日程	時間	読み手
市立図書館	毎週㊥	14:00～14:30	図書館スタッフ
	7㊥*	11:00～11:30	
	21、28㊥		スキップ♪/山王スキップ♪
山王分室	8㊥	11:15～11:45	山王スキップ♪
大代分室	28㊥	10:30～11:30	カンガルー読書会

\*赤ちゃんおはなし会

▶受付 市立図書館、分室/当日、直接会場にて



## 市民活動 サポートセンター

☎368-7745

### みんなどうしてる？自治会・町内会情報交換会@多賀城

- ▶日時 24㊥ 13:30～15:00
- ▶対象 自治会・町内会や町内会活動に関心のある人
- ▶定員 20人
- ▶内容 夏まつり、防災、SNS活用や電子化などの情報交換
- ▶申込 電話またはセンター窓口へ直接

## 多賀城史遊館 ☎368-3127

受付時間 9:00～16:30

### 「文香」<sup>ふみごう</sup> 一香りの文化にふれる～

- ▶日時 7/8㊥14:00～15:30 ▶定員 15人程度
- ▶費用 300円/2個
- ▶内容 古くから天然の香料として使われてきた白檀<sup>びやくたん</sup>や龍脳<sup>りゅうのう</sup>などを調合して和紙に包み、手紙に同封できるオリジナルの文香を作ります。
- ▶申込 7/7㊥まで電話または申込フォームから



## 大代地区公民館 ☎364-8442

受付時間 9:00～17:00

### メタバースツアー

- ▶日時 23㊥19:00～19:45
- ▶場所 オンライン（仮想空間内）  
\*PCまたはスマートフォン、タブレット端末が必要。持っていない人、操作が難しい人は公民館でのツアーの様子を見学可。
- ▶対象 どなたでも  
\*事前に仮想空間（メタバース）プラットフォーム「cluster」のアカウント登録（無料）が必要
- ▶定員 5人 ▶費用 無料
- ▶内容 「cluster」を用いてメタバースを体験
- ▶申込 21㊥まで

## 中央公民館 ☎368-0133

### ジュニアリーダー初級研修

- ▶日程 ①事前研修:7/23㊥  
②本研修:8/1㊥～2㊥ 1泊2日  
③事後研修:8/6㊥
- ▶場所 ①③中央公民館②花山青少年自然の家
- ▶対象 中学1年生～高校1年生15人
- ▶費用 2,500円（食事・シーツ・保険代など）
- ▶内容 野外炊飯や沢登りを通して、リーダーに必要な知識や技術を習得。
- ▶申込 24㊥～7/9㊥に直接（先着順）

### 第42回市民音楽祭出演団体募集

- ▶日程 11/12㊥ ▶場所 文化センター大ホール(予定)
- ▶対象 市内に在住、または通勤・通学する人が中心となり、主に市内で活動する団体
- ▶申込 6㊥～20㊥（市HPを確認してください）

### 「楽しもう♪ハーブクッキング」講座

- ▶日時 24㊥10:00～12:00
- ▶対象 市内に在住または通勤・通学している人16人
- ▶費用 1,500円（材料費、参加費）
- ▶内容 ハーブの効能と楽しみ方の講義や料理実習
- ▶申込 1㊥～17㊥まで費用を添えて直接（先着順）

### 母と娘の性教育講座

12歳までに知っておきたい！～わたしの心とからだ～

- ▶日時 7/8㊥10:00～11:30
- ▶対象 小学生と保護者12組(24人) ▶費用 無料
- ▶内容 心と体のしくみと変化など
- ▶申込 2㊥～25㊥市公式LINE、電話または直接(先着順)

# 6月のイベント情報

## 離乳食教室 子ども家庭課親子保健係

受付時間 9:45から 場所 母子健康センター  
申込は市公式LINE「福祉・子育て」→「予約・申請」→「乳幼児関係申請」

### ①離乳食教室ごっくんコース

### ②離乳食教室ぱくぱくコース

▶日時 ①15㊦ 10:00～11:30

②23㊦ 10:00～11:00

▶対象 ①4～6カ月児②1歳～1歳6カ月児

▶費用 100円 ▶申込 ①8㊦まで②16㊦まで

▶持ち物 母子健康手帳、すくすく、筆記用具、バスタオル、お気に入りのおもちゃ、②のコースはいつも使用している子どもの歯ブラシも準備してください。

### 親子クッキング

▶日時 30㊦10:00～11:30

▶対象 2歳6カ月～3歳児 ▶費用 親子1組300円

▶申込 23日㊦まで

▶持ち物 母子健康手帳、すくすく、筆記用具、汚れた場合の着替え



## すくっぴーひろば

☎355-7085

受付時間 9:00～16:30

申し込みは直接または電話で

### すくすくハッピー1

▶日時 7/6㊦10:00～11:30

▶講師 OKJ認定インストラクター 島貫照美氏

▶対象 R4.12月～R5.3月生まれの乳児と保護者8組

▶内容 親子ピクス ▶申込 22㊦から

### すくすくハッピー2

▶日時 7/13㊦10:00～11:30

▶講師 ぼだい保育園園長 伊藤さとみ氏

▶対象 R4.8月～11月生まれの乳児と保護者8組

▶内容 わらべうたあそび ▶申込 29㊦から

### すくっぴー親子DE食育

▶日時 29㊦10:00～11:30

▶講師 みやぎ生協家庭販売部 曾田洋子氏

▶対象 離乳食開始後1カ月～生後11カ月の乳児と保護者8組

▶内容 離乳食のおはなし ▶申込 15㊦から

## 桜木保育所 ☎794-7253

### 七夕飾りを作ろう

▶日時 28㊦10:00～11:00

▶対象 市内在住の未就学児(0～6歳)と保護者など10組

▶内容 七夕飾りを作る、育児相談

▶申込 27㊦まで

## 志引保育所 ☎368-9887

### 子育て応援隊 ピンポンパン☆ショー

▶日時 14㊦10:00～11:00

▶対象 市内在住の未就学児(0～6歳)と保護者など10組

▶内容 「SENDAI NPO子育て応援隊ピンポンパン☆」のみんなと歌って踊って一緒に楽しむ

▶申込 13㊦まで

## 八幡保育所 ☎367-5200

### 保育所であそぼう!

▶日時 21㊦10:00～11:00

▶対象 市内在住の未就学児(0～6歳)と保護者など10組

▶内容 園庭で遊ぶ、身長体重測定、子育てについてのお話

▶申込 20㊦まで



## 西部児童センター

☎368-4142

受付時間 9:00～16:30

対象 市内在住者限定

### ホールであそぼう

▶日時 19㊦15:00～15:45 ▶対象 小学生20人

▶内容 センターの遊戯室で体を動かそう

▶申込 5㊦から

### チャレンジ教室

▶日時 21㊦15:00～16:00 ▶対象 乳幼児親子

▶内容 ニュースポーツを楽しもう ▶申込 7㊦から

### おはなしばれた

▶日時 28㊦10:30～11:00 ▶対象 乳幼児親子8組

▶内容 絵本、手遊び、お誕生会など

▶申込 14㊦から



## 鶴ヶ谷児童館

☎362-0763

受付時間 9:00～16:30

対象 市内在住者限定

### 交通安全教室

▶日時 28㊦10:30～11:10 ▶対象 乳幼児親子

▶内容 市交通安全指導隊による交通安全教室

▶申込 14㊦から

### 水あそび

▶日程 7月以降を予定 ▶対象 幼児親子

▶内容 タライの中におもちゃを浮かべて水あそび

### すくすく測定

▶日時 10㊦、25㊦の開館中 ▶対象 どなたでも

▶内容 身体測定



## 多賀城市民

## スポーツクラブ

総合体育館 ☎365-1918

### 多賀城市民スポーツ大会「ソフトボール大会」

▶日程 7/16㊦

▶場所 中央公園多目的グラウンドほか

▶対象 市内在住の中学生以上の男女 ▶費用 無料

▶申込 11㊦～26㊦

### 健康・スポーツ相談室(運動指導)

▶日時 8㊦18:00～21:00、17㊦14:00～17:00

27㊦9:30～12:30

▶対象 各回中学生以上3人

▶費用 1,000円/回 別途初回登録料500円(任意)

▶内容 体組成計の測定結果を基に、運動指導(1人40分)

▶申込 前日17時まで

### おやこふれあい教室

▶日時 19日㊦10:00～11:00

▶対象 1歳～1歳11カ月までの親子

▶費用 800円/回

▶内容 バランスボールを使って子どもと一緒に体を動かしましょう。

▶申込 前日まで(先着順)

### チャレンジプログラム

▶日時 ①バレー 12、26㊦10:30～11:30

②週末トレンドダイエット 17、24㊦

14:00～15:00

③トランポリン 24、7/1㊦19:00～20:00

▶対象 18歳以上 ▶費用 800円/回

▶内容 夏に向けて身体を動かしてみませんか。

▶申込 各回開催日の2日前まで(先着順)

## フォトピックス ~アートであそぼう~

「スロウタウンであそぼう」は4月22日、文化センターで行われた、耳のきこえないつくり手たちを中心にしたフードとクラフトのイベント「スロウ日和」のアートワークショップとして行われました。

ワークショップを運営した「(一社)アート・インクルージョン」の門脇篤氏は、「アートの世界には、大人や子ども、健常者や障がい者といった区別が無く、誰でも自由に作品を作れる」と話します。

会場では、子どもを中心に、段ボールや毛糸、シールなどを組み合わせて、絵の具やマジックペンなどで色を塗り、思い思いに作品を作りました。



菅野心ちゃん、想ちゃん



小滝勇汰郎くん



福士也美ちゃん、美聡ちゃん



\\ いい子に育ててね //

羽倉由貴さん  
由芽ちゃん (1歳1カ月)



\\ いつもいっしょ //

高橋咲子さん  
一誓くん (3歳4カ月)



\\ 大きくなってね //

大場奈穂さん  
朝陽くん (0歳6カ月)



\*掲載した内容・行事などが変更・中止・延期になる場合があります。最新の情報は市HPを確認するか、担当課へお問い合わせください。

### 多賀城市公式 LINE

緊急の防災情報から普段使える生活情報まで、気軽に確認できます。  
 地域コミュニティ課広報広聴係



### 多賀城市防災情報アプリ

本市の防災情報を取得できる市公式のアプリです。  
 危機管理課防災減災係

App Store からダウンロード



Google Play でダウンロード



**人口と世帯数** (4月末現在) \* ( ) は前月差です。  
 人口 62,580人(+514人) / 世帯数 28,672世帯(+582世帯)

### 防災情報テレフォンサービス

☎ 022・309・0228

防災行政無線の放送内容を確認できます。上記防災アプリからも確認できます。