

広報 多賀城



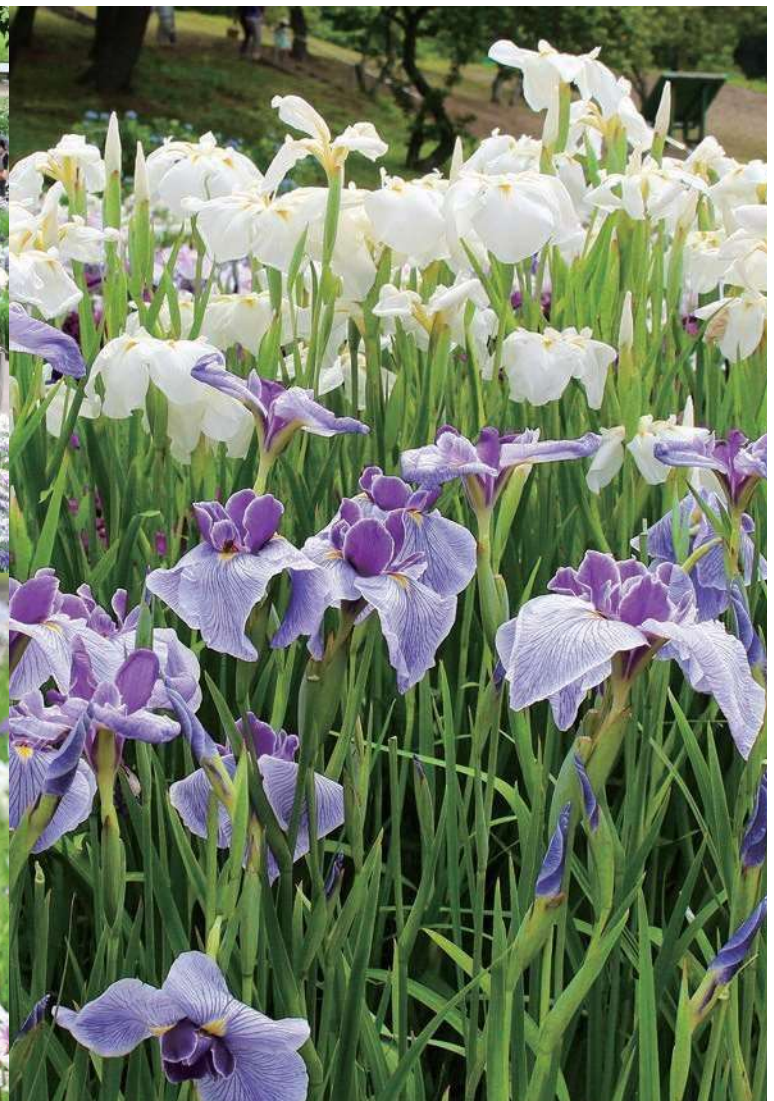
No. 510

8月

今月の見どころ

あやめまつりが開催された多賀城跡あやめ園には、500種300万本のアヤメやハナショウブが華麗に咲き誇り、6万7千人の来園者の目を楽しませてくれました
(2~3ページの特集記事をご覧ください)

特集	「第26回多賀城跡あやめまつり」…	2
市政情報	「第2回市議会定例会の結果」…	4
	「子ども・子育て支援新制度」…	9
まちかどニュース	「大にぎわいのみんなのマルシェ」…	12
くらしの情報	「市職員を募集します」…	16





かわいいチアダンス



伝統芸能のステージ(多賀城鹿踊)



復興支援のため、応援いただいた自治体の物産コーナー



風情を感じるお茶席

あやめ園発、友好都市の情報発信!

6月28日、多賀城跡あやめまつり開幕式にあわせて、友好都市である福岡県太宰府市長、市議会議長を始め職員の皆さん、山形県天童市からは教育長が訪れました。
友好都市PRブースでは、福岡県太宰府市、山形県天童市、奈良県奈良市を紹介するパネルや、市民から友好都市の皆さんへのメッセージを展示しました。



夏のイベント情報 ザ・祭りin多賀城

日時/8月23日(土) 午前10時~午後8時30分
会場/陸上自衛隊多賀城駐屯地
内容/盆踊り、ステージイベント、フリーマーケット、売店、花火大会など
問/多賀城市民夏祭り実行委員会(多賀城・七ヶ浜商工会内)
☎365・7830



第26回 多賀城跡あやめまつり

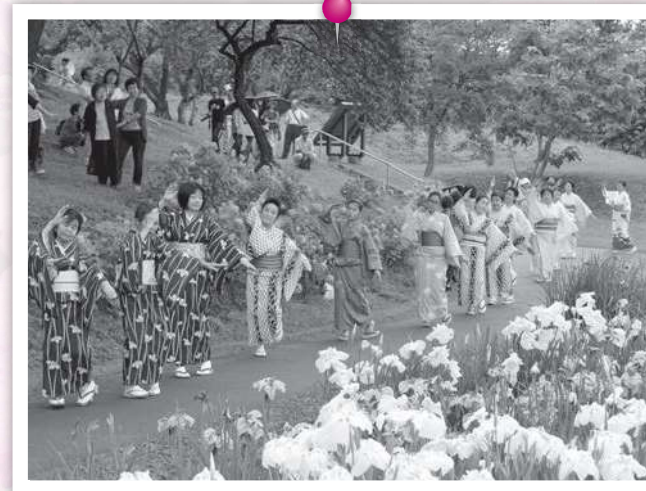
今年も盛大に終わった多賀城跡あやめまつり期間中のショットをご紹介します。



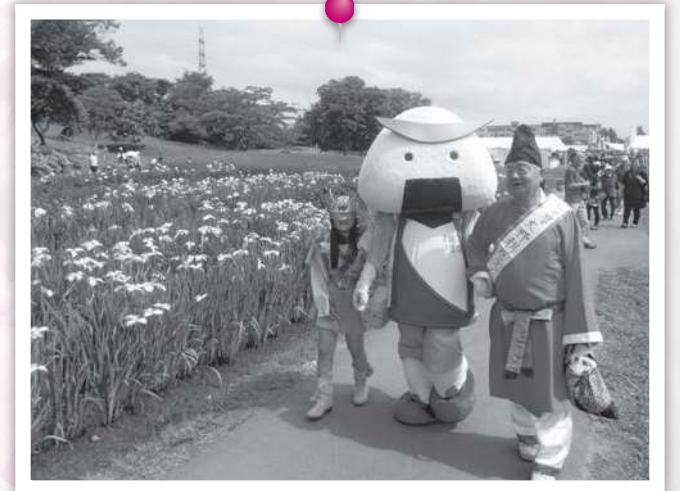
たくさんの人でにぎわいました



アヤメと一緒にパチリ!



花と一緒に踊った輪踊り



タガレンジャー「あやめちゃん」、むすび丸はどこへ行っても人気者



雨の日のアヤメも格別です



アジサイの花も見ごろでした

第2回市議会定例会の結果

平成26年第2回市議会定例会が6月11日から18日まで8日間の会期で開催され、今回提出された議案は、全て原案のとおり可決(承認)されました。

報告

▼専決処分報告

(工事請負変更契約の締結2件)

平成24年度下水道災害復旧工事について、契約金額を増額する必要が生じたことから、工事請負変更契約を締結したものの

▼繰越明許費繰越計算書(一般会計)

多賀城市津波復興拠点整備事業ほか25件に係る経費、11億3030万9933円を繰り越したものの

▼下水道事業特別会計

雨水ポンプ施設維持管理事業ほか13件に係る経費、11億2349万1284円を繰り越したものの

▼繰越計算書(水道事業会計)

建設改良費並びに収益的支出の営業費用について繰り越したものの

▼事故繰越し繰越計算書(一般会計)

内水排除困難地域側溝整備事業ほか5件に係る経費、9578万3300円を繰り越したものの

▼災害公営住宅整備事業特別会計

新田地区災害公営住宅整備事業およびその附帯事業に係る経費、1億1592万6585円を繰

り越したものの

▼下水道事業特別会計

下水道事業全体計画見直し事業ほか12件に係る経費、5億5027万2260円を繰り越したものの

▼防犯まちづくり基本計画

多賀城市みんなの笑顔を守る防犯まちづくり条例の規定により、

▼専決処分の承認

地方税法の改正に伴い、固定資産税の課税標準の特例措置等、所要の改正を行ったもの

▼多賀城市国民健康保険条例の一部を改正する条例

課税限度額の引き上げ、軽減判定措置の拡充を行ったもの

▼和解および損害賠償の額の決定(公園管理上の瑕疵による車両損傷事故に係る和解および損害賠償額の決定を行ったもの

地方税法の改正に伴い、固定資産税の課税標準の特例措置等、所要の改正を行ったもの

▼多賀城市国民健康保険条例の一部を改正する条例

課税限度額の引き上げ、軽減判定措置の拡充を行ったもの

▼和解および損害賠償の額の決定(公園管理上の瑕疵による車両損傷事故に係る和解および損害賠償額の決定を行ったもの

人事

▼人権擁護委員の推薦につき意見を求めること
任期満了となる菊地春雄委員、濱田勇子委員、川崎泰泉委員を再度推薦するもの

▼財産の取得
市立図書館用建物を取得するもの

▼津波復興拠点用地(10件)
多賀城市津波復興拠点用地を取得するもの

▼多賀城市立図書館用建物
市立図書館用建物を取得するもの

▼多賀城市市道の構造の技術的基準等を定める条例の一部を改正する条例
道路標識、区画線及び道路標示に関する命令の一部改正に伴い、所要の改正を行うもの

▼多賀城市営住宅条例の一部を改正する条例
桜木住宅の供用を開始することに伴い、設置規定に当該住宅および集会所その他の共同施設を追加するもの

▼多賀城市立図書館条例の一部を改正する条例
市立図書館の移転に伴い、位置を変更し、および開館時間、休館日などを定めるため、所要の改正を行うもの

▼指定管理者の指定
市立図書館の管理を行わせる指定管理者を指定するもの

▼その他
市立図書館の管理を行わせる指定管理者を指定するもの

▼多賀城市児童発達支援センター
太陽の家を児童発達支援センターに移行するため、太陽の家を廃止するもの

▼多賀城市児童発達支援センター
太陽の家を児童発達支援センターに移行するため、同センターの設置および管理について定めるもの

▼多賀城市市道の構造の技術的基準等を定める条例の一部を改正する条例
道路標識、区画線及び道路標示に関する命令の一部改正に伴い、所要の改正を行うもの

▼多賀城市営住宅条例の一部を改正する条例
桜木住宅の供用を開始することに伴い、設置規定に当該住宅および集会所その他の共同施設を追加するもの

▼多賀城市立図書館条例の一部を改正する条例
市立図書館の移転に伴い、位置を変更し、および開館時間、休館日などを定めるため、所要の改正を行うもの

▼指定管理者の指定
市立図書館の管理を行わせる指定管理者を指定するもの

▼その他
市立図書館の管理を行わせる指定管理者を指定するもの

▼多賀城市児童発達支援センター
太陽の家を児童発達支援センターに移行するため、太陽の家を廃止するもの

▼多賀城市児童発達支援センター
太陽の家を児童発達支援センターに移行するため、同センターの設置および管理について定めるもの

▼多賀城市市道の構造の技術的基準等を定める条例の一部を改正する条例
道路標識、区画線及び道路標示に関する命令の一部改正に伴い、所要の改正を行うもの

▼多賀城市営住宅条例の一部を改正する条例
桜木住宅の供用を開始することに伴い、設置規定に当該住宅および集会所その他の共同施設を追加するもの

▼多賀城市立図書館条例の一部を改正する条例
市立図書館の移転に伴い、位置を変更し、および開館時間、休館日などを定めるため、所要の改正を行うもの

▼指定管理者の指定
市立図書館の管理を行わせる指定管理者を指定するもの

▼その他
市立図書館の管理を行わせる指定管理者を指定するもの

▼多賀城市児童発達支援センター
太陽の家を児童発達支援センターに移行するため、太陽の家を廃止するもの

▼多賀城市児童発達支援センター
太陽の家を児童発達支援センターに移行するため、同センターの設置および管理について定めるもの

▼多賀城市市道の構造の技術的基準等を定める条例の一部を改正する条例
道路標識、区画線及び道路標示に関する命令の一部改正に伴い、所要の改正を行うもの

▼多賀城市営住宅条例の一部を改正する条例
桜木住宅の供用を開始することに伴い、設置規定に当該住宅および集会所その他の共同施設を追加するもの

▼多賀城市立図書館条例の一部を改正する条例
市立図書館の移転に伴い、位置を変更し、および開館時間、休館日などを定めるため、所要の改正を行うもの

▼指定管理者の指定
市立図書館の管理を行わせる指定管理者を指定するもの

▼その他
市立図書館の管理を行わせる指定管理者を指定するもの

▼多賀城市児童発達支援センター
太陽の家を児童発達支援センターに移行するため、太陽の家を廃止するもの

▼多賀城市児童発達支援センター
太陽の家を児童発達支援センターに移行するため、同センターの設置および管理について定めるもの

▼多賀城市市道の構造の技術的基準等を定める条例の一部を改正する条例
道路標識、区画線及び道路標示に関する命令の一部改正に伴い、所要の改正を行うもの

▼多賀城市営住宅条例の一部を改正する条例
桜木住宅の供用を開始することに伴い、設置規定に当該住宅および集会所その他の共同施設を追加するもの

▼多賀城市立図書館条例の一部を改正する条例
市立図書館の移転に伴い、位置を変更し、および開館時間、休館日などを定めるため、所要の改正を行うもの

▼指定管理者の指定
市立図書館の管理を行わせる指定管理者を指定するもの

▼その他
市立図書館の管理を行わせる指定管理者を指定するもの

▼多賀城市児童発達支援センター
太陽の家を児童発達支援センターに移行するため、太陽の家を廃止するもの

▼多賀城市児童発達支援センター
太陽の家を児童発達支援センターに移行するため、同センターの設置および管理について定めるもの

▼多賀城市市道の構造の技術的基準等を定める条例の一部を改正する条例
道路標識、区画線及び道路標示に関する命令の一部改正に伴い、所要の改正を行うもの

▼多賀城市営住宅条例の一部を改正する条例
桜木住宅の供用を開始することに伴い、設置規定に当該住宅および集会所その他の共同施設を追加するもの

▼多賀城市立図書館条例の一部を改正する条例
市立図書館の移転に伴い、位置を変更し、および開館時間、休館日などを定めるため、所要の改正を行うもの

▼指定管理者の指定
市立図書館の管理を行わせる指定管理者を指定するもの

▼その他
市立図書館の管理を行わせる指定管理者を指定するもの

▼多賀城市児童発達支援センター
太陽の家を児童発達支援センターに移行するため、太陽の家を廃止するもの

▼多賀城市児童発達支援センター
太陽の家を児童発達支援センターに移行するため、同センターの設置および管理について定めるもの

▼多賀城市市道の構造の技術的基準等を定める条例の一部を改正する条例
道路標識、区画線及び道路標示に関する命令の一部改正に伴い、所要の改正を行うもの

▼多賀城市営住宅条例の一部を改正する条例
桜木住宅の供用を開始することに伴い、設置規定に当該住宅および集会所その他の共同施設を追加するもの

▼多賀城市立図書館条例の一部を改正する条例
市立図書館の移転に伴い、位置を変更し、および開館時間、休館日などを定めるため、所要の改正を行うもの

▼指定管理者の指定
市立図書館の管理を行わせる指定管理者を指定するもの

▼その他
市立図書館の管理を行わせる指定管理者を指定するもの

▼多賀城市児童発達支援センター
太陽の家を児童発達支援センターに移行するため、太陽の家を廃止するもの

▼多賀城市児童発達支援センター
太陽の家を児童発達支援センターに移行するため、同センターの設置および管理について定めるもの

▼多賀城市市道の構造の技術的基準等を定める条例の一部を改正する条例
道路標識、区画線及び道路標示に関する命令の一部改正に伴い、所要の改正を行うもの

▼多賀城市営住宅条例の一部を改正する条例
桜木住宅の供用を開始することに伴い、設置規定に当該住宅および集会所その他の共同施設を追加するもの

▼多賀城市立図書館条例の一部を改正する条例
市立図書館の移転に伴い、位置を変更し、および開館時間、休館日などを定めるため、所要の改正を行うもの

▼指定管理者の指定
市立図書館の管理を行わせる指定管理者を指定するもの

▼その他
市立図書館の管理を行わせる指定管理者を指定するもの

▼多賀城市児童発達支援センター
太陽の家を児童発達支援センターに移行するため、太陽の家を廃止するもの

▼多賀城市児童発達支援センター
太陽の家を児童発達支援センターに移行するため、同センターの設置および管理について定めるもの

▼多賀城市市道の構造の技術的基準等を定める条例の一部を改正する条例
道路標識、区画線及び道路標示に関する命令の一部改正に伴い、所要の改正を行うもの

▼多賀城市営住宅条例の一部を改正する条例
桜木住宅の供用を開始することに伴い、設置規定に当該住宅および集会所その他の共同施設を追加するもの

▼多賀城市立図書館条例の一部を改正する条例
市立図書館の移転に伴い、位置を変更し、および開館時間、休館日などを定めるため、所要の改正を行うもの

▼指定管理者の指定
市立図書館の管理を行わせる指定管理者を指定するもの

▼その他
市立図書館の管理を行わせる指定管理者を指定するもの

▼多賀城市児童発達支援センター
太陽の家を児童発達支援センターに移行するため、太陽の家を廃止するもの

▼多賀城市児童発達支援センター
太陽の家を児童発達支援センターに移行するため、同センターの設置および管理について定めるもの

▼多賀城市市道の構造の技術的基準等を定める条例の一部を改正する条例
道路標識、区画線及び道路標示に関する命令の一部改正に伴い、所要の改正を行うもの

▼多賀城市営住宅条例の一部を改正する条例
桜木住宅の供用を開始することに伴い、設置規定に当該住宅および集会所その他の共同施設を追加するもの

▼多賀城市立図書館条例の一部を改正する条例
市立図書館の移転に伴い、位置を変更し、および開館時間、休館日などを定めるため、所要の改正を行うもの

▼指定管理者の指定
市立図書館の管理を行わせる指定管理者を指定するもの

▼その他
市立図書館の管理を行わせる指定管理者を指定するもの

おぼんです懇談会

7月1日(火)に、高橋地区生活センターにて実施した、おぼんです懇談会での内容の一部をお知らせします。(参加者25人)

◆津波復興拠点団地の整備スケジュールと歩道整備について
市民「整備スケジュールについて教えてください」

市長「今年秋頃から盛土造成工事を行います。造成には2年ほどかかりますが、平成27年度中には終了予定です」

市民「団地造成が終わっても、清水沢多賀城線の枝線の整備が終わらないと、団地付近を歩行する際に危険ではないですか」

市長「歩行者の安全には万全を期します」

(補足)震災復興推進局「現在、仙台育英学園から多賀城八幡小学校へ向かう一本柳地内の道路には歩道がありませんが、団地整備に伴い、幅員3メートル程度の両側歩道の道路ができるため、歩行者の安全と利便性が向上します」

※詳しくは市政情報コーナー(市役所2階)や市ホームページにて。ただし、開催後、おおむね2カ月後を目安に掲載しますので、ご了承ください。

問/地域コミュニティ課広報広聴係
内線255

多賀城西部線バス お得な乗車券販売中!

多賀城西部線では、お得で便利な「回数券」と「フリーパス」を販売していますので、ご購入の際は運転手にお声掛けください。

回数券/200円券6枚綴り1000円

フリーパス/1カ月間乗り放題5000円

8月中に利用できるフリーパスは8月14日(木)までの販売となります。

8月15日(金)からは、9月中旬に利用できるフリーパスを販売します。

乗車券は、発売当初から多くの方に利用され、大変好評を頂いています。

多賀城西部線でお出かけの際は、お得な乗車券を、ぜひご利用ください。



問/市長公室行政経営担当
内線213、214

(単位:千円)

会計区分	補正前の額	補正額	計
一般会計	29,046,504	1,169,069	30,215,573

主な内容

[歳入]

固定資産税・都市計画税(津波被災地区の2分の1減額課税の実施)……………△477,486

[歳出]

小規模保育移行促進事業(子ども・子育て支援新制度に向けた事業者の施設整備および運営費に対する補助)……………60,707

被災者特別健診事業(18歳~39歳までの市民を対象とするもの)……………26,250

市街地再開発関連事業(多賀城駅前駐車場建設のための用地取得)……………112,300

図書館移転事業(新市立図書館部分の建設負担金等)……………591,422

水道事業会計補正予算(第1号)

既決予定額	補正予定額	計	
収入	2,094,095	131,065	2,225,160
支出	2,034,345	△11,179	2,023,166

新田浄水場用地売却に伴う固定資産売却益により、収益的収入を増額するもの
新田浄水場解体事業及び建設改良事業等を平成26年度へ繰り越したことに伴い、年度における消費税及び地方消費税の納付額が変更になることにより、収益的支出を減額するもの

既決予定額	補正予定額	計	
収入	432,934	52,893	485,827

新田浄水場用地売却に伴う有形固定資産売却代金により、資本的収入を増額するもの

介護保険特別会計補正予算(第1号)

会計区分	補正前の額	補正額	計
介護保険特別会計	3,585,000	51,918	3,636,918

主な内容
[歳出]
定期巡回・随時対応型訪問介護看護開設補助事業……………20,580

会計区分	補正前の額	補正額	計
下水道事業特別会計	5,433,000	50,000	5,483,000

平成24年度から着手している災害復旧工事について、工法変更が生じたことから費用の追加を行うもの
財源については、80パーセントは震災復興特別交付税を原資とする一般会計繰入金、残りの20パーセントは地方公営企業災害復旧事業債とするもの

補正予算

第2回市議会臨時会の結果

平成26年第2回市議会臨時会が7月3日に開催され、東日本大震災復興交付金第9次申請分の交付決定に伴う一般会計の補正予算(補正額39億5718万3千円)について原案のとおり可決されました。

8月3日は、多賀城市長選挙の投票日です

この選挙は、私たちにとって最も身近で重要な選挙です。投票時間は、午前7時から午後8時までです。投票日には、皆さんそろって投票しましょう。

◎投票できる方
今回投票できる方は、次の2つの要件を同時に満たす方です。

①平成26年4月26日までに住民票が作成されており、基準日(7月26日)において、引き続き3カ月以上住民基本台帳に記録されている方

②平成26年8月4日までに生まれた方

なお、投票日までに市外へ転出した方は、投票できません。

◎投票所入場券
投票日当日は、投票所に入場券を持参してください。(入場券がまだ届いていない場合は、必要ありません)

◎期日前(不在者)投票
投票日に、仕事・入院などで投票できない方のほか、旅行やレジャーなどの私用であっても、期日前投票ができます。

◎開票の場所など
開票所で自由に開票の様子を観ることができます。

日時/8月3日(日)午後9時、場所/総合体育館

◎投票・開票速報
投票・開票の状況を随時公表します。

市のホームページ
http://www.city.tagajo.miyagi.jp

携帯電話
http://www.city.tagajo.miyagi.jp/m/s/

問/選挙管理委員会事務局
内線631、632

問/市長公室行政経営担当
内線213、214

問/市長公室行政経営担当
内線213、214

問/市長公室行政経営担当
内線213、214

問/市長公室行政経営担当
内線213、214

問/市長公室行政経営担当
内線213、214

問/市長公室行政経営担当
内線213、214

問/市長公室行政経営担当
内線213、214

問/市長公室行政経営担当
内線213、214

問/市長公室行政経営担当
内線213、214

問/市長公室行政経営担当
内線213、214

問/市長公室行政経営担当
内線213、214

問/市長公室行政経営担当
内線213、214

問/市長公室行政経営担当
内線213、214

問/市長公室行政経営担当
内線213、214

史都多賀城万葉まつりの出演者を募集します！

自分なりの「万葉」のカタチを表現してみませんか！

今年で16回目となる「史都多賀城万葉まつり」が10月12日(日)に開催されます。毎年たくさんの方が参加し、そして、観光客が訪れる秋の多賀城の一大イベントです。活気に包まれないにせぬの叙情を感じる、このおまつりの参加者を募集します。

○手作り衣装で参加 万葉衣装行列コンテスト募集

万葉の時代をイメージした手作りの衣装とおどりで、万葉の時代を表現します。入賞者には豪華な賞品を用意しています。
※手作りの山車も参加できます。
参加条件／万葉の時代をイメージした衣装を用意し、「万葉テーマ



万葉衣装行列コンテストの様子

曲、「万葉おどり」のいずれかの曲を選択し、万葉の時代をイメージしたおどりを創作すること。おどりのジャンルは問いません。市民に限らず、個人、団体など、誰でも参加できます。
申込／9月5日(金)まで生涯学習課へ直接(申込時に曲の音源を配布します)

■万葉衣装行列のタイムスケジュール(予定)

11:30～	高崎中学校スタート 行列の構成 第1部 官人たちの紹介 第2部 コンテスト参加者
11:40	ホームマック・ヤマザワ多賀城店前
12:00～	東北歴史博物館入口 パフォーマンス広場にてコンテスト(第2部参加者)
12:15 13:00	東北歴史博物館特設ステージ 第2部参加者によるステージでの演技発表
13:40 13:50	コンテストの順位発表

○万葉衣装を着て参加

「万葉衣装行列出演者募集」
万葉衣装を着て、万葉行列に出演する方を募集します。衣装は実行委員会が用意します。

○学んだ成果を発表

「ステージ発表者(団体・個人募集)



万葉衣装行列の様子

伝統芸能、歌、ダンスなど、ジャンルを問わず、ステージ発表をする個人・団体を募集します。ステージは、次の2カ所を予定しています。

- ①万葉の世界を表現するステージ(東北歴史博物館水上ステージ)
 - ②ジャンルを問わない発表ステージ(東北歴史博物館駐車場付近)
- 発表時間／午前11時から午後2時を予定(出演当日は、マイク、音響セットをご持参ください)
- 問・申込／万葉衣装行列出演者、ステージ発表者については、8月27日(水)まで史都多賀城万葉まつり実行委員会総務部(☎090・1378・3608)または生涯学習課生涯学習係(内線541、542)へ

第21回「壺の碑」 全国俳句大会 (10月26日開催)投句

句集『春雪』『夏薊』、評論『虚子と現代』などの作品で有名な岩岡中正先生を講師・特別選者に迎え、県内からは柏原眠雨先生、菅原開也先生、鈴木八洲彦先生、実行委員長を務める高野ムツオ先生を選者にお迎えして開催します。奮って投句ください。

一般の部／当季雑詠(未発表作品1組3句)、何組でも応募できます。応募用紙または400字詰め原稿用紙に作品・氏名・住所・番号・所属結社・電話番号・大会参加の有無を楷書で記入し、投句料1組1000円(無記名の定額小為替)を同封し、郵送。

小・中学生の部／未発表作品(学校内で発表したものも不可)、1人3句まで。応募用紙または400字詰め原稿用紙に作品・氏名・住所・学校名・電話番号を記入し、郵送。投句は無料

申込締切／一般の部9月5日(金)(当日消印有効)、小中学生の部9月19日(金)

申込先／「壺の碑」全国俳句大会事務局 小松美方 〒985-0835 多賀城市下馬3丁目7番1-1301号
問／商工観光課観光係 内線472

第6回多賀城・七ヶ浜「わがるすかあ？」 検定問題募集

平成27年1月の実施にむけ、検定問題を募集します。多賀城市と七ヶ浜町近隣の歴史、文化、観光などについての3択問題を作ってください。

応募方法／9月30日(火)までに住所・氏名・電話番号を記載の上、検定問題と解答(三択)・解説を書いて郵送またはファクスにてお送りください。採用された方には粗品を贈呈します。

問題例／多賀城市のご当地ヒーロー「タガレンジャー」では、レッドの名前はなんでしょうか。



- ①レッドタガジョー
- ②マンヨウレッド
- ③マウンテンキング

検定の内容や受験方法については、広報多賀城12月号などでお知らせします。

問／TS WAVE(多賀城・七ヶ浜まちづくり推進協議会)
〒985-0872 多賀城市伝上山3丁目1番12号(多賀城・七ヶ浜商工会多賀城事務所内)
☎365・7830
ファクス365・7880

答え③マウンテンキング

多賀城市中学校総合体育大会の結果

各競技・種目の第1位をご紹介します(敬称略)

団体の部(5月31日・6月1日)

野球／秀光
ソフトボール／高崎
サッカー／多賀城
ソフトテニス／(男子)高崎、(女子)高崎
バレーボール／(男子)高崎、(女子)多賀城
バスケットボール／(男子)第二、(女子)第二
バドミントン／(男子)第二、(女子)多賀城
卓球／(男子)多賀城、(女子)多賀城
柔道／(男子)多賀城、(女子)多賀城
剣道／(男子)第二、(女子)多賀城
弓道／(男子)多賀城A、(女子)高崎B

個人の部(5月31日・6月1日)

ソフトテニス／(男子)櫻井涼太・蜂谷和輝(高崎)、(女子)二本柳綾香・櫻井陽菜(第二)
バドミントン／シングルス(男子)梶田隼人(第二)、(女子)神山歩美(多賀城)／ダブルス(男子)昌浦知希・赤間怜音(第二)、

(女子)松田悠希・佐藤仁美(高崎)

卓球／(男子)松嶋 佑典(多賀城)、(女子)加島梨花子(高崎)
柔道／(男子)50kg級・加藤翔大(第二)、55kg級・箱島平和(高崎)、60kg級・氏家 拓海(多賀城)、66kg級・赤間優太(第二)、73kg級・尾形 英晃(多賀城)、81kg級・植田 健稔(高崎)、90kg級・千代窪 起(高崎)、(女子)48kg級・城内 咲紀(多賀城)、52kg級・大西 怜圭(多賀城)、63kg級・佐藤 美羽(多賀城)
剣道／(男子)村上 優(第二)、(女子)眞崎 千尋(高崎)
弓道／(男子)鈴木 翔太(高崎)、(女子)津田 未来(多賀城)
新体操／古関 音々(多賀城)

陸上競技大会(6月11日)

100m1年／(男子)岩本功太(多賀城)、(女子)高橋 瑠莉(高崎)
100m2年／(男子)藤野 葉太(第二)、(女子)高橋 茉衣(高崎)
100m3年／(男子)田代 巧(多賀城)、(女子)大場 夕夏(多賀城)

200m／(男子)篠原 智浩(高崎)、(女子)佐々木 鈴菜(第二)
400m／(男子)関内 日向(高崎)

800m／(男子)一戸 泰成(多賀城)、(女子)鈴木 彩瑛(高崎)
1500m1年／(男子)錦部 颯太(高崎)、(女子)竹林 理々香(高崎)
1500m／(男子)千葉 貴広(高崎)、(女子)大友 春花(第二)
3000m／(男子)浅野 朱唯(高崎)
100mハードル／(女子)齋藤 万葉(多賀城)
110mハードル／(男子)岩淵 裕弥(高崎)
走り幅跳び／(男子)吉田 由(多賀城)、(女子)中田 楓(高崎)
走り高跳び／(男子)伊藤 昂哉(第二)、(女子)大澤 菜月(第二)
砲丸投げ／(男子)池田 翔棋(東豊)、(女子)門間 天空(第二)
4種競技／(男子)土井 聡(多賀城)、(女子)菊地 友里奈(高崎)
400mリレー低学年／(男子)多賀城、(女子)高崎
400mリレー／(男子)多賀城、(女子)高崎
総合／(男子)高崎、(女子)高崎、(男女)高崎

朗(第二)、(女子)木村 優香(高崎)
100m自由形／(男子)佐藤 翔太(東豊)、(女子)木村 優香(高崎)
200m自由形／(男子)佐藤 翔太(東豊)、(女子)木村 円香(高崎)
100m平泳ぎ／(男子)新田 海人(多賀城)、(女子)渡部 瑠奈(東豊)
200m平泳ぎ／(男子)新田 海人(多賀城)

100m背泳ぎ／(男子)飯沼 啓(高崎)、(女子)千坂 遥南(多賀城)
200m背泳ぎ／(女子)千坂 遥南(多賀城)
100mバタフライ／(男子)八巻 拓真(高崎)
200mバタフライ／(男子)八巻 拓真(高崎)
200m個人メドレー／(男子)木村 海璃(第二)、(女子)千葉 理鼓(高崎)
400m個人メドレー／(男子)木村 海璃(第二)、(女子)千葉 理鼓(高崎)
400mメドレーリレー／(男子)東豊、(女子)高崎
400mリレー／(男子)第二、(女子)高崎
総合／(男子)第二、(女子)高崎、(男女)高崎

世界最大級！ LED植物工場が 多賀城に完成



みやぎ復興パーク(ソニー仙台㈱)テクノロジセンター内に、発光ダイオード(LED)照明を用いた植物工場「みらい畑」が完成しました。LED照明を全面的に使用した植物工場としては、世界最大規模で、リーフレタスを1日約1万株も収穫できます。工場内では、高さ約5メートルの棚で、レタスなどが水耕栽培されています。植物工場で栽培される野菜には、天候に左右されない収穫量や、路地栽培の約半分の期間で収穫できるなどのメリットがあります。

安定的に野菜が供給されることで、災害時の食料不安を減らす「減災」にもつながると期待されています。
問／商工観光課商工係 内線472

平成27年度スタート

子ども・子育て支援新制度

すくすくジャパン!



国では、待機児童、家庭・地域での子育て力低下など、子育てに関する問題を総合的に解決するための取り組みを進めており、その中で、幼児期の学校教育や保育、地域の子育て支援の充実や質の向上を進めていく「子ども・子育て支援新制度」が、来年度から本格スタートする予定です。

現在、「子ども・子育て会議」を設置して、地域の教育・保育、子育て支援のニーズの把握や、これに対応した「子ども・子育て支援事業計画」の策定に取り組んでいます。平成26年度後半には、施設や事業の利用申し込みなどの手続きが始まる予定です。詳しい内容が決まりましたら、広報多賀城や、各保育所などを通じてお知らせします。

新制度ではこんな取り組みがはじまります

- ◆小規模保育事業(定員6人~19人)などの少人数単位で、待機児童の多い0歳~2歳児を預かる地域型保育を支援します。
- ◆幼稚園と保育所に加えて、両方の良さをあわせ持つ「認定こども園」など、多様な保育の場を確保していきます。
- ◆すべての子育て家庭のために、身近なところで子育て相談などが受けられる「地域子育て支援拠点」など、地域のさまざまな子育て支援を充実していきます。

「子ども・子育て会議」を実施しています

会議では、今後の「子ども・子育て支援事業計画」の策定や現在の子育て支援基本計画「次世代育成支援行動計画(すくすくプラン)」の見直しを含めた、子どもに関する施策全般の審議をしています。

会議の委員は、学識経験者や子育て支援事業関係者などのほか、公募による市民2人を含む15人で構成され、幅広い議論がされています。これまで4回の会議を行い、今年度は今後3回~4回の会議を行う予定です。会議の概要は、市ホームページで公開していますのでご覧ください。

問/こども福祉課保育係 内線184~186

接種方法/指定医療機関で個別に接種
 持ち物/母子健康手帳、予防票(予防接種手帳につづらられています)
 接種期間を過ぎると任意の予防接種となり、全額自己負担となりますのでご注意ください。
 問/健康課親子保健係
 内線135、136

	第1期	第2期
対象	1歳児 (生後12カ月から24カ月に至るまで)	平成27年度 小学校入学予定の幼児 (平成20年4月2日~21年4月1日生まれ)
接種時期	1歳の誕生日後、できるだけ速やかに	平成27年3月31日まで

お子さんの麻疹風しんの予防接種はお済みですか
 予防接種法による麻疹と風しんの定期予防接種は、お子さんが1歳になってからと小学校入学前の1年間に接種します。十分な免疫効果を得るためには、2回の接種が必要です。対象年齢でまだ済んでいないお子さんは、早めに接種しましょう。

ママの立場で考える
防災・減災
 小さな子どもを抱えて、いざというときのためにどう備えるか...ママさん防災士を交えて一緒に防災・減災について考えてみませんか。
 講師/NPO法人日本防災士会・防災士会みやぎ 防災士 佐藤美穂氏
 日時/8月27日(水)午前10時30分~11時30分
 会場/西部児童センター
 対象・定員・費用/市内居住の乳幼児と保護者・無料
 問/西部児童センター
 368・4142

子宮頸がん・乳がん検診について
 本市の子宮頸がん検診は8月まで、乳がん検診は9月までの期間になります。受診希望の方は、検診期間内に受診ください。
 また、子宮頸がん・乳がん検診の無料検診の対象となる方に、無料クーポン券をお送りしていますので、ご利用ください。
 なお、各種検診などの申し込みの受け付けは終了していますが、転入などで申し込みをされていない方は健康課へご連絡ください。
 問/健康課成人保健係
 内線131、134

第2次みんなの笑顔を守る防犯まちづくり基本計画

犯罪にあわない、起こさせない地域社会をみんなで作る



第2次みんなの笑顔を守る防犯まちづくり基本計画策定

本計画は、「犯罪にあわない、起こさせない 地域社会をみんなで作る」を基本方針に、市民の方々から意見をいただき、策定したものです。

これまでの防犯の取り組み

本市では、平成21年6月に策定した第1次基本計画に基づき、犯罪の防止に配慮したまちづくりの取り組みを防犯関係団体を中心となり、活動を展開してきました。

また、市民、事業者、土地所有者等及び市がそれぞれの役割を果たしながら、一体となって犯罪の防止に配慮したまちづくりを総合的に推進してきました。

計画策定の背景

- ①地域社会における連帯感や規範意識の希薄化
- ②犯罪の質や形態の変化
- ③生活課題の一つとして、地域社会が持つ犯罪を抑制する機能の充実と強化
- ④本市の刑法犯認知件数は、減少しているが、侵入盗(空き巣・忍び込みなど)や自転車の盗難など生活に身近なところで発生する犯罪は依然として多く発生

計画の概要

基本計画の目標と方向

○目標
市民の願いである「日々の暮らしに安全と安心を感じ、しあわせに満ちあふれた笑顔が絶えない地域社会」を実現すること

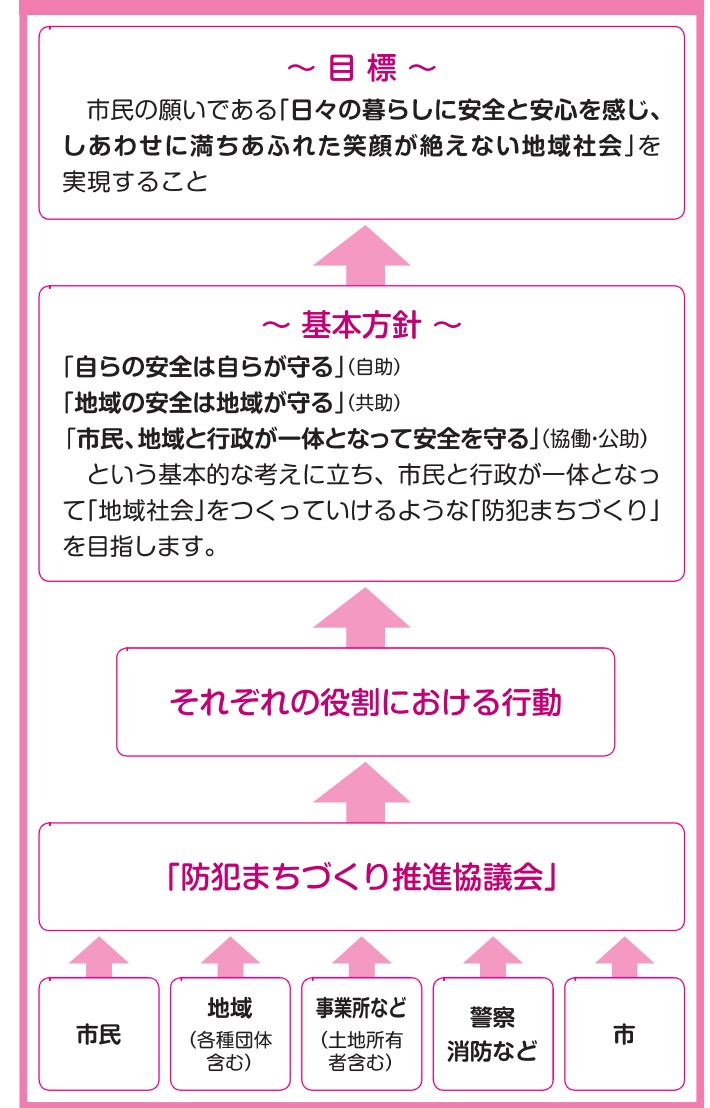
○方向
・住民が支え合う地域社会をつくる。
・犯罪にあわないようみんなを守る。
・都市を構成する施設の防犯機能を高める。

推進体制の充実

基本計画の目標を実現するためには、市民一人ひとりが、お互いに人権を尊重し合いながら、地域社会の中で主体的に考え、事業者や市との協働により行動していく。不断の取り組みが重要です。地域社会において、それぞれが

役割を果たしながら、連携、協働して防犯まちづくりを推進する体制を整備・充実していきます。
○実施主体
市民、地域、事業者、土地所有者および市など
○対象とする犯罪
市民生活の身近な場所で発生する窃盗犯、知能犯、粗暴犯、風俗犯、その他の刑法犯
○計画期間
平成26年度から平成32年度までの7年間
問/交通防災課交通防犯係
内線271、272

基本計画の推進イメージ



注意!

悪質な点検商法とその対応(クーリング・オフ)



無料点検を口実に訪問し、新たな製品を購入させる悪質な手口の事例とクーリング・オフ制度についてご紹介します。

点検商法の事例

- (1) 突然「浄水器の点検が必要ですよ。無料でできます」と電話があった。
- (2) 無料なら良いと思い、来てもらうことにした。
- (3) その日の夕方に男性が来て、点検後、「サビだらけなので買い換えたほうがよい」と新しい浄水器50万円の購入を勧めた。高額だったので断ったところ、「本社と交渉したら、特別に38万円になった」と迫られたため契約してしまった。
- (4) 3日後に集金に来る予定となっている。一人住まいで、高額な契約をしたことが心配で夜も眠れない。

アドバイス

- ・「無料で点検」などを口実に訪問し、点検後に消費者の不安をおおりに、新たに製品を購入させる手口



熱中症にご注意ください!

●熱中症とは?

急に気温が上がったり、気温が高い日が長く続くと、多量に発汗し、体内の水分や塩分が失われます。また湿度が高いと汗がうまく蒸発せず、身体に熱がこもります。このように熱の産生と放散のバランスが崩れて、発症する身体のままさまざまな障害のことを言います。

●どんな症状なの?

軽度：めまい、手足のしびれ、筋肉痛など
中等度：頭痛、吐き気、倦怠感など
重度：意識がない、けいれん、まっすぐ歩けないなど

●こんな人は特に注意ください!

- ①高齢者
- ・体内の水分量が少なく、汗をかきにくい
- ・気温の上昇への感覚が悪く、のどの渇きを感じにくい
- ②乳幼児
- ・体内水分量が多く、水分が多く必要。汗をかく機能が未発達
- ・自分で暑さから逃げたり、水分摂取ができない
- ③持病のある方
- ・高血圧などにより利尿薬を内服している

・業務提供誘引販売取引(20日間)などです。

※店に向いての購入や、通信販売、自動車の契約などはクーリング・オフができませんので、注意が必要です。

クーリング・オフの効果

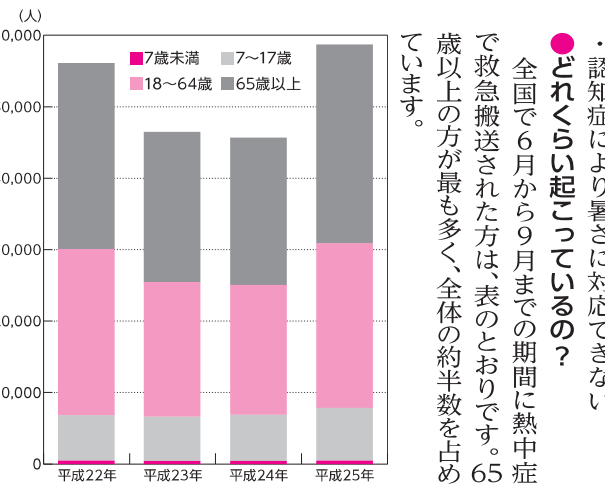
クーリング・オフすると契約は解除され、支払ったお金は返金されます。解約料などを支払う必要はありません。また、商品を使っても、サービスを受けていても、その費用を支払う必要はありません。商品を引き取ってもらう費用や工事をしたところを元に戻す費用は事業者の負担になります。

手続きについて

クーリング・オフの手続きは必ず書面で行います。はがきなどの書面に「通知書」、「次の契約を解除します。」と記載し、契約年月日・商品名・契約金額・販売会社名・クレジット会社名・クレジットで購入の場合、通知日、契約者の住所・氏名を記載した上で販売会社とクレジット会社に通知します。

消費生活に関する事で困ったことがありましたら市民相談室へご相談ください。

問/市民相談室
内線 237・238



・認知症により暑さに対応できない
●どれくらい起きているの?
全国で6月から9月までの期間に熱中症で救急搬送された方は、表のとおりです。65歳以上の方が最も多く、全体の約半数を占めています。

●日常生活での予防方法

- ①行動の工夫
 - ・涼しい場所へ避難する
 - ・こまめに休憩する
 - ②住まいの工夫
 - ・ブラインドやすだれで日光を遮る
 - ・玄関や窓を開け、風通しを良くする
 - ③衣服の工夫
 - ・吸汗・速乾素材の衣服を選ぶ
 - ・日傘や帽子を使う
- ポイント
 - ・こまめに水分を補給しましょう
 - ・のどが渇く前に水分を補給する
 - ・起床時、入浴後に水分を補給する
 - ・暑くなる日に注意しましょう
 - ・梅雨明けの時期
 - ・熱帯夜(気温が25度を下回らない日)

問/健康課成人保健係
内線 132・134

食育通信

8月31日は「野菜の日」

旬の野菜を食べることは、おいしいだけでなく、健康づくりにも役立ちます。夏が旬の野菜は水分がたっぷり、体の調子を整えるビタミンやミネラルがいっぱいです。

~暑い夏を乗り切るための旬の野菜と特徴~

<p>なす 油をよく吸うので、炒め物に向いています。紫色の色素成分には血管をきれいにし、コレステロール値を下げる効果があります。</p>	<p>トマト 真っ赤な色の元はリコピンと呼ばれ、体のさびつきを防ぎます。カロテンの他、うまみ成分も豊富です。</p>	<p>オクラ ネバネバ成分は食物繊維のペクチンです。ペクチンは免疫力アップ、胃腸を保護する働きがあります。</p>
<p>かぼちゃ ビタミンA、C、Eが豊富です。中でも、若返りのビタミンと呼ばれるビタミンEが多く、他の栄養も野菜ではトップクラスです。</p>	<p>とうもろこし 主食として食べる国があるほど栄養が豊富です。胚芽部分にビタミンB群を多く含みます。たんぱく質や脂質、ミネラルもたっぷりです。</p>	<p>きゅうり 水分がとても多く、食べる水分補給の役割があります。カリウムも豊富で利尿作用があるため腎臓の働きを助け、むくみ防止に役立ちます。</p>

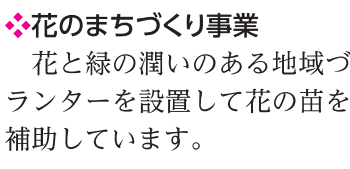
問/学校給食センター ☎362-7874

景観だより 22 景観まちづくりの支援

本市では、市民が自ら実施する景観まちづくりにつながる取り組みについて、支援をしています。



◆生垣づくり事業
緑豊かなまちづくりを推進し、都市緑化の向上を図るため、道路に面した敷地に生垣の設置や、生垣の設置に必要な既存ブロック塀の撤去を実施する個人、団体等に対して、費用の一部を補助しています。(16ページに関連記事あり)



◆花のまちづくり事業
花と緑の潤いのある地域づくりのため、道路沿いや公園、集会所等の花壇又はプランターを設置して花の苗を植栽する市民団体等に対して、花の苗の費用の一部を補助しています。



◆板倉等の歴史的風致形成建造物の修理
多賀城市歴史的風致維持向上計画で定められた重点区域内に所在する板倉、石蔵、土蔵等の歴史的な建造物について、保存・活用していく所有者に対して、修理や整備に必要な費用の一部を補助しています。

問/都市計画課都市計画係 内線 425



社会福祉協議会の新たな結びつき

6月19日、宮城県社会福祉協議会と、本市を含む県内35市町村の社会福祉協議会は、大規模災害時に県内外の協議会へ職員を派遣する相互支援協定を締結しました。

この協定により、大規模災害が発生した際、被災地域の協議会へ、専門性の高い支援活動が迅速かつ効果的に行われるようになります。



音の不思議を体験したよ♪

7月6日、市立図書館でNPO法人ガリレオ工房による「Let's 理科読」が午前と午後の2回開催され、55人が参加しました。

「Let's 理科読」は、本から科学を楽しむ、科学を本で楽しもうと開催されたもので、今回は音に関する実験や読み聞かせがありました。

音の不思議を、風船やスプーンを使った実験や、紙コップやストローを使った工作などで体験し、最後はバンジーチャイムという楽器を使って、「星に願いを」をみんなで演奏しました。

落語って、面白い！

6月29日、大代地区公民館で「落語講座」がありました。東北大学の現役大学生3人の噺家が、古典落語「猫の皿」や「御血脈」など4話を披露。

ここで「御血脈」のあらすじを少しご紹介。善光寺にある「御血脈」という御印。これを額に押し、最近みんな極楽に行ってしまう。地獄の不景気を憂いた閻魔大王からそれを盗んでくるよう言われた、かの石川五右衛門。見事盗んだはいいが…。現代風のアレンジが効いた落語に、会場からは、絶えず笑いあふれていました。



音楽がつくりだす優雅な夜

7月4日、多賀城市文化センターで「トワイライトコンサート」が開催されました。

あいにくの雨のため、室内での開催となりましたが、目の前で奏でられるメロディーが生み出す素敵な空間の中、多くの方が軽飲食を楽しみ、優雅な夜を過ごしました。

「スイング・オブ・ミー」など親しみのある曲を、トランペットとピアノの演奏で夫婦や親子、家族と楽しむ夏の夜のイベントでした。



地域の話題♪

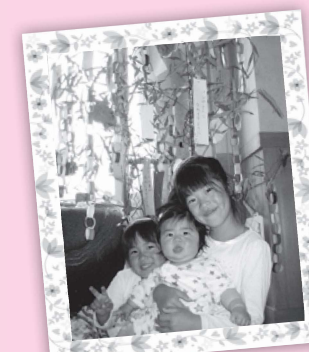
まちかどニュース

掲載した写真は、ご本人にのみ差し上げます。また、地域の楽しい話題をお知らせください。

問/地域コミュニティ課広報広聴係 内線254、255



7月1日、JR仙石線多賀城駅前、「社会を明るくする運動」の強調月間(7月1日～31日)に合わせ、「犯罪や非行を防止し、立ち直りを支える地域のチカラ」をキャッチフレーズに、市推進委員会が街頭キャンペーンを行いました。



自慢のお子さん、お孫さん(未就学児)の写真を集めています。詳しくは地域コミュニティ課広報広聴係へお問い合わせください。

古小高 あみちゃん・もえちゃん
ゆみちゃん(八幡)

「3人仲良く、すくすく元気に育てね」
おじいちゃん、おばあちゃんより

わが家のちびっ子



韓国料理マシソヨ～(美味しい)♪

6月28日、中央公民館で韓国料理教室がありました。金明基(キム ミョンギ)先生からレシピを教わり、チャプチェ、サンチュのコッチョリなど3品を作りました。先生が「早い！」と驚くほどの手際の良さと、チームワークであっという間に料理が完成！

「チャル モッケ スムニダ(いただきます)」と韓国語の挨拶をし、おいしくいただきました。初めての顔合わせとは思えないほどの和やかな教室で、女性ならではの情報交換の場にもなりました。

大にぎわいのみんなのマルシェ

6月21日、JR仙石線多賀城駅前広場にて、みんなのマルシェ2014が開催されました。

会場には、手作りの雑貨や小物、パンやお菓子を販売するお店や手作りおもちゃやアクセサリを作るワークショップなどのブースが並び、大賑わいの1日でした。

みんなのマルシェは、震災直後から地域の人々で多賀城を盛り上げようと毎年開催されているもので、毎回楽しみにしている方が大勢いるイベントでもあります。





多賀城市 食生活改善推進員協議会

13地区(山王・高橋東二区・浮島・留ヶ谷・志引・東田中・東田中南・中央・伝上山・隅田・大代・笠神・丸山)で活動中。
※今年度中に、向山でも活動開始予定です。
問/健康課 内線134

身近な立場で、市民の健康づくりを食事の面から考えて活動しているのが、食生活改善推進員の皆さんです。現在、メンバーは76名。みんなで集まって、実際に減塩メニューを作ったり、バランスのよい食事への改善方法を話し合っています。

しかし、一番の活動は、地域に向かい、食事を通じた健康づくりのアドバイスをする事。

地区の集会所などで料理教室を開き、おいしくて、簡単に作れるメニューなどを紹介しています。

取材に伺った日は、郷土食である「はつと汁」や「あぶら麩の煮物」などを、実習していました。

難波さつ子会長に、活動してうれしかったことをお伺いしたところ、「教室の参加者から、塩分を控えた食事にしたら体の調子がいい」と言われたり、「この料理は食改の味(うす味)ですね」と、減塩に気をつける発言が聞けたことだそうです。

最後に、食生活で一番大切なことをお伺いしました。「バランスの良い食事が大切。野菜、肉、魚などを、きちんと取ってください」

普段の食事をきちんと取ることが、健康へと続く、最善の方法なのですね。

友好都市だより 山形県天童市

第24回 天童夏まつり
～天童の夏は踊る夏!～

花笠パレードは飛び入り参加可能!天童温泉の各旅館で花笠踊りの講習会がありますので、みなさんもパレードに参加してみませんか!



日時/
8月8日(金)
・午後5時30分～オープニングセレモニー、マーチング演奏
・6時～マーチングパレード
・6時30分～花笠パレード

8月9日(土)
・午後5時30分～ハワイアンフラ
・6時～天童花駒おどりパレード、将棋みこし出陣式
・6時30分～将棋みこしパレード

8月10日(日)
・午後1時30分～ダンスドリーム2014

問/天童夏まつり実行委員会(天童市観光物産協会内)
☎023-653-1680

友好都市の「旬」の話題をお届けします

わがまちの多賀市

6月4日に100歳のお誕生日を迎えられた、菅野よしさん(山王)



毎日午前中に新聞をくまなく読むこと、誤飲を予防するための発声練習をすることが日課で、週に一度デイサービスに通っているそうです。

食事は、3食きちんと食べ、特にお肉が好きで、他にもおやつに果物をよく食べるそうです。

若いころは陸上選手だったそうです。また、お琴や裁縫、染め物などを10年ほど習い、先生になれる程の腕前でした。95歳までの63年間、実家の新聞販売所で新聞の販売もしていたそうです。

これからもますますのご長寿をお祈りします。

交流ひろば

●原稿は掲載希望の前月5日まで地域コミュニティ課広報広聴係(FAX 368-2369)へ。記事の量が多い月は翌月に降りに繰り越す場合があります。
●市民による市内での活動を優先して掲載しますので、それ以外の情報は掲載できない場合があります。営利事業などは掲載いたしません。また、市のホームページにも転載されます。

タイトル	日時/会場	内容/対象	費用/問い合わせ
女性のためのヨガ練習会	8月6日(水)午前10時30分～11時30分 /文化センター	体の固い人でもラクラクできる、初心者向けのヨガクラスです。(定員30人)	無料 ヨガ同好会ラン 鈴木☎368-7078
ウクレレ教室	8月7日、14日、21日(各木曜日)午前9時30分～11時 /山王地区公民館	ウクレレの基本的な弾き方を学びます。楽譜を見ながら楽しく演奏してみましょう。(定員10人) /持ち物:ウクレレ、筆記用具	500円(会場費、楽譜代) 佐藤☎090-7074-3645 メールcotanmade@gmail.com
友好都市奈良市の画家～ヨシミチが作品展～「天のわらべ」と「みやぎの赤ちゃんこども達」	8月8日(金)～10日(日)午前10時～午後4時(8日のみ午後1時から) /文化センター	東日本大震災で亡くなった子ども達の冥福と、ご両親の心の平穏を願って描いた作品「天のわらべ」日本画50点と「みやぎの赤ちゃんこども達」100点、絵本10冊を展示します。	無料 まんどろスマイル 佐藤☎090-2985-3810 メールmandoro_smile@yahoo.co.jp
囲碁大会	月例囲碁大会8月10日(日)級位者囲碁大会8月16日(日)いずれも午前9時50分から /多賀城囲碁センター	上位者は表彰します。	1,500円(食事付き) 日本棋院多賀城支部 ☎368-7925 http://gon.ath.wjg.jp/tigo/
不動産無料相談会	8月20日(水)午後1時30分～3時30分(毎月第3水曜日開催) /イオンタウン塩釜内 マリンプラザ	皆さんが日常生活で感じている不動産に関する疑問に、当協会会員がお応えします。	(公社)宮城県宅地建物取引業協会塩釜支部 ☎368-0422
桜木花園幼稚園未就園児教室「びよちゃんクラブ」	8月22・29日(各金曜日)午前10時40分～正午 /桜木花園幼稚園	22日(金)は夏祭りをを行います。くじやお面、水ヨーヨーなどのお店を用意しています。/平成22年4月2日から24年4月1日生まれの未就園児(途中参加可)	桜木花園幼稚園☎363-0515 メールhanazono@sakuragi-hanazono.ac
東北学院幼稚園オープンキャンパス	8月23日(土)午前9時30分～11時 /東北学院幼稚園	好きなコーナーなどで遊びます。上靴と汚れたときのための着替え、保護者の方も上靴(スリッパ)をお持ちください。外靴ははきなれた運動靴が安全です(雨天決行)/未就園児	無料 東北学院幼稚園☎368-8600 8月20日(水)まで要申込(土曜・日曜日、祝日、8月13日～16日を除く、午前9時～午後4時)
多賀城「支え合いの会」	8月28日(水)午前10時～正午 /市民活動サポートセンター	シュロを使った工作/手作業のできる方	無料 向坂☎367-4071
オープンキャンパス	9月6日(土)午前10時～午後4時 /国立宮古海上技術短期大学校	校内練習船での宮古湾体験航海、施設見学、体験授業、懇談会などを行います。	無料 国立宮古海上技術短期大学校教務課☎0193-62-5316 http://www.miyako.mtea.ac.jp
エンディングノートの書き方	9月12日(金)午後2時～3時 /塩釜商工会議所	エンディングノートを書きながら、今後の生き方を考えます。エンディングノートのプレゼントあり	200円 (公社)塩釜法人会☎365-8859
自衛隊東北方面隊54周年音楽フェスティバル「共に前へ、新しい一歩」	9月27日(土)午前10時30分、午後2時(2回公演) /東北エレクトロンホール宮城	往復はがきによる応募が必要です。往復の裏面に住所・氏名・性別・職業・電話番号・希望時間・人数(2人まで)、返信の表面に申込人の郵便番号、住所、氏名を記入し、〒983-8580(住所不要)東北方面総監部広報室 定期演奏会係まで8月22日(金)必着	無料 東北方面総監部広報室☎231-1111内線2668 http://www.mod.go.jp/gsd/nea/nea-hq
ミュージカル「あいうえおばさん」子どもボランティア募集	公演日11月22日(土) /文化センター	練習は9月より8回程度(主に日曜日、市内にて)ミュージカルに出演する動物役(支援学校・支援クラスに通う小学生)のサポート役として練習から本番まで活動します。/市内の小学4年生～6年生	無料 NPO法人ミュージズの夢事務局☎267-9540 メールinfo@musenoyume.jp

タイトル	日時/会場	内容/対象	費用/問い合わせ
新婦人親子リズムりんご	毎週木曜日午前10時30分から /高橋地区生活センター	スキンシップを大切に親子でリズム体操をします。 /午後6カ月から入園前までの親子	月1,200円 高橋☎762-8063
子育てママのヨガサロン「ゆるり～んヨガ」	月2回木曜日午前10時～10時45分/文化センター 月2回木曜日午前11時～11時30分/文化センター	リフレッシュを目的とした初心者向けのヨガ(子連れ可) /育児中の女性 親子で楽しむヨガ/ベビークラスは1歳まで、キッズクラブは未就園児まで	1回参加ごとに500円 ばんだあ 阿部☎090-8786-9059 メールbundar@live.jp http://bundaryoga.wordpress.com/

会員募集

「厚意に感謝」(敬称略)

「市へ」

- さくらんぼ(市立保育所へ)
- 天童市観光果樹園連絡協議会(山形県天童市)
- 高齢者福祉事業寄付金
- ふれあい多賀城の心(実行委員会)留ヶ谷3丁目

「社会福祉協議会へ」

- 匿名の方(のぞみ園へ)

「東日本大震災関連(6月分)寄付金」

キタダイアケシ、坂本恵理(CRYSTAL feat. ERI)、ジンノタカユキ、(株)千葉重機、東亜道路工業(株)東北支社

●義援金

キマヤナエ、にこにこチャリティーコンサート実行委員会、マツダヨウコ

▲市花「あやめ」

*物資の提供、人的支援をいただいた個人の方は掲載を控えさせていただきます。



募集

平成26年度市職員採用試験(実務経験者)

申込書請求/市ホームページからダウンロードまたは総務課人事係へ直接。郵送希望の場合は、封筒に「職員採用試験申込書請求(社会

試験の概要	
職種(募集定員)	社会福祉(若干名)
年齢、資格要件など	昭和55年4月2日以降に生まれた人で、社会福祉士の資格を有し、資格取得の前後を問わず、社会福祉施設等における実務経験年数が、平成26年3月末日現在で通算3年以上の人 *実務経験年数を通算する場合は、同一の企業等において当該実務を経験した期間が1年に満たない場合は、通算することはできません。
募集要領	8月1日(金)から配布
申込期間	8月1日(金)~9月9日(火) ※郵送の場合は、9月9日必着
試験日	期日/11月2日(日) 会場/多賀城市役所 内容/教養試験、適性検査 集団討論(面接)、個別面接(2種)

福祉」と朱書きし、140円切手を貼り付けたA4判の書類が入る大きさの返信用封筒を同封して同係へ(T985-8531)
*募集内容の詳細は窓口にお問い合わせくださいか、市ホームページをご覧ください。
問/総務課人事係
内線224-227

学を卒業した人(平成27年3月卒業見込みを含む)
高校の部II平成5年4月2日~9年4月1日までに生まれ高等学校を卒業した人(平成27年3月卒業見込みを含む)
採用予定人数/あわせて10人程度
試験日/9月28日(日)
申込・問/8月4日(月)から消防本部総務課、管内の消防署で配布する申込書に記入し、8月18日(月)から9月4日(木)まで塩釜地区消防事務組合消防本部人事教育係☎361-1624へ

消火技術コンクール参加者

町内会や自主防災組織、事業所単位で参加できます。
「より速く」「より確実に」を合言葉に消火技術の向上と防火防災意識の高揚を図ります。
日時/10月9日(木)午前9時30分~正午
会場/モリリン加瀬沼公園サッカー場

申込締切/8月29日(金)まで消火技術コンクール大会事務局(塩釜地区消防事務組合消防本部内)
問/塩釜地区消防事務組合消防本部☎361-1617
多賀城消防署☎366-0177



福祉」と朱書きし、140円切手を貼り付けたA4判の書類が入る大きさの返信用封筒を同封して同係へ(T985-8531)
*募集内容の詳細は窓口にお問い合わせくださいか、市ホームページをご覧ください。
問/総務課人事係
内線224-227

市内の各小学校敷地内などで小学校低学年の保育の仕事をしていただける方を募集します。
募集人数・資格/1人・幼稚園教諭免許や教員免許があることが望ましい。
*募集内容の詳細は窓口にお問い合わせくださいか、市ホームページをご覧ください。
申込・問/応募を希望する方は事前にこども福祉課保育係(内線184)へ

県営住宅入居者

県営住宅の入居者を募集します。
9月1日(月)から都市計画課総務企画係(内線421-423)で申込書を配布します。

平成26年度宮城県下水道排水設備工事責任技術者受験講習・試験
対象/責任技術者として、県内いづれかの市町村に登録を予定している方
*市で指定工事店の指定を受ける場合、専属の責任技術者を一人以上有する必要があります。
講習/10月7日(火)午後1時から4時まで宮城県教育会館を予定受講料・テキスト代別途負担有)
試験/10月29日(水)午後1時30分から4時まで宮城県仙台合同庁舎を予定(受験料別途負担有)
申込/8月11日(月)から9月8日(月)まで(土曜・日曜日、祝日を除く)に登録予定市町村下水道課へ直接。
*申込書は、8月上旬から各市町村下水道課で配布します。
問/財宮城県下水道公社☎276-2521

税のお知らせ

今年完成した新築・増築家屋の調査を行います。家屋が完成したら、市へ連絡してください。市から連絡する場合もありますので、その際はご協力をお願いします。
また、取り壊した家屋がありましたら、家屋滅失届を提出してください。
問/税務課固定資産税係
内線154-156

自動交付機による市・県民税課税・所得証明書の発行

市民カードまたは暗証番号登録済みの印鑑登録証をお持ちの方は、その本人分に限り、自動交付機で発行できます。

なお市営住宅は空き部屋がある場合、12・3月に入居者を募集します。
■県営住宅/詳しくはお問い合わせください。
申込資格/一般世帯の場合は月収額が15万8千円までの方、裁量世帯(障害のある人や未就学児を含む世帯)の場合は月収額が21万4千円までの方
申込・問/9月1日(月)から12日(金)まで宮城県住宅供給公社(仙台市青葉区上杉1丁目1番20号☎224-0014)へ郵送

木造住宅耐震診断等支援事業(一般診断)利用者

市内にある木造住宅の耐震診断を希望する場合には、耐震診断士を派遣します。
対象/
①昭和56年5月31日以前に着工された戸建て住宅
②在来軸組構法または枠組壁構法による木造平屋から3階建てまでの住宅
③過去に多賀城市木造住宅耐震改修計画等支援事業および木造住宅耐震診断等支援事業を利用していないこと
費用/8300円から(建物の床面積により異なります)
募集件数/30件(先着順)
申込・問/都市計画課都市計画係
内線424、425

バリアフリー改修工事をした住宅の固定資産税を減額します

次のすべての要件を満たす場合に、固定資産税の減額を受けることができます。改修工事後3カ月以内に申告してください。
*新築住宅による減額または耐震改修による減額のいずれかを受けている期間は適用されません。
要件/①平成19年1月1日以前から存在する住宅(賃貸住宅部分を除く)であること
②次のいずれかの方が居住している住宅であること
・65歳以上の方・要介護認定または要支援認定を受けている方・障害がある方
③次の工事で、補助金を除く自己負担額が一戸当たり50万円を超えるもの(平成25年3月31日までに契約した場合は30万円以上)

木造住宅耐震改修工事促進事業補助金利用者
対象/多賀城市木造住宅耐震診断等支援事業および多賀城市耐震改修計画等支援事業による耐震精密診断の総合評価が1.0未満の住宅で、耐震改修工事施工後の総合評価が1.0以上となる住宅
補助金額/55万円以内(耐震改修工事およびその他改修工事を実施する場合)
募集件数/8件(先着順)
申込・問/都市計画課都市計画係
内線424、425

生け垣づくりによる費用助成

公道に面した敷地に、生け垣を延べ5メートル以上設置する場合、設置費用の2分の1以内で、最高限度額20万円まで助成します。生け垣設置のためのブロック塀などの撤去費用も助成の対象となる場合があります。
この助成は、予算の範囲内で行いますので早期に終了する場合があります。
申込・問/都市計画課都市計画係
内線424、425

平成27年度塩釜地区消防事務組合消防職員受験資格

大学の部II昭和60年4月2日から平成5年4月1日までに生まれ大

であること
・廊下の拡幅、階段の勾配の緩和、浴室の改良、便所の改良、手すりの取付け、床の段差解消、引き戸への取替え、床表面の滑り止め化範囲/一戸あたり100平方メートル相当分までの税を3分の1減額
期間/工事が完了した日の属する年の翌年1月1日を賦課期日とする年度分
必要書類/
①減額申告書II税務課固定資産税係窓口へ備え付け(市ホームページからもダウンロード可)
②納税義務者の住民票の写し
③介護保険給付金(介護予防住宅改修費など)の決定通知書
④改修工事の内容が分かる書類(工事明細書の写し、改修工事箇所の写真、領収書の写しなど)
⑤要件を満たすことを証明する書類(介護保険被保険者証の写し、身体障害者手帳の写しなど)
⑥平成25年3月31日までに改修工事を契約した場合は契約書(写しでも可)
問/税務課固定資産税係
内線154-156

くらし

国民年金保険料の納付は口座振替がおススメ

口座振替にすると、窓口に行く手間が省けるだけでなく、保険料の割引が適用される場合があります。引落方法／次の中から選べます。

- ① 毎月納付（翌月末振替）⇒割引無
- ② 毎月納付・早割（当月月末振替）⇒50円割引
- ③ 6カ月前納⇒1040円割引
- ④ 1年前納・2年前納⇒現金での前納より大きく割引

申込／金融機関、年金事務所、市役所の窓口

適用月／6カ月前納は、8月末日までの申し込みで10月分から適用（毎年4月末と10月末に6カ月分振替）1年前納・2年前納は、平成27年2月末までの申し込みで4月分から適用

＊適用月までの間は毎月納付（翌月末振替）になります

問／仙台東年金事務所国民年金課 ☎257・6115

国民年金の学生納付特例制度

所得が無く国民年金保険料の納付が困難な学生が、在学中の納付を猶予される制度です。在学期間中は、年度ごとに申請が必要です。承認を受けた期間は保険料の納

種類	臨時福祉給付金	子育て世帯臨時特例給付金
申請が必要な方	平成26年度市県民税(均等割り)が課税されていない方 *ただし、課税されている方の扶養親族等を除く	平成26年1月分の児童手当(特例給付を含む)の受給者で、平成25年の所得が児童手当の所得制限に満たない方
申請期限	9月16日(火)まで郵送または直接	
問い合わせ	社会福祉課総務企画係 内線163	こども福祉課児童福祉係 内線182

※平成26年1月1日現在、本市に住居登録されている方
※生活保護を受給されている方は除く
※給付金の概要は、広報多賀城5・6月号、市ホームページに掲載しています

付が10年間猶予されるばかりでなく、年金の受給に必要な期間にも含まれます。

就職までと思って未納にしていると万が一にも在学中に負ってしまった病気やケガについて、障害年金が生涯受け取れなくなる場合もありますのでご注意ください。

問／仙台東年金事務所国民年金課 ☎257・6115

給付金の申請はお済みですか

期限までに申請がない場合は、辞退とみなされますので、ご注意ください。

(特別)児童扶養手当について

児童扶養手当、特別児童扶養手当の受給者(支給停止者含む)は、更新手続きが必要です。対象となる方へは別途案内を郵送します。

期間／
① 児童扶養手当現況届
8月1日(金)～8月29日(金)
② 特別児童扶養手当所得状況届
8月11日(月)～9月10日(水)

＊土曜・日曜日、祝日を除く
時間／午前8時30分～午後5時15分
※8月19日(火)～21日(水)は、午後8時まで延長します。

場所／市役所1階こども福祉課
❖ **特別児童扶養手当を支給します**
8月期(4月～7月分)の振込は8月11日(月)です。

振込時間帯の指定はできませんので、入金の確認は翌日以降、通帳に記帳してご確認ください。
※児童扶養手当は、原則としてひとり親の方、特別児童扶養手当は障害のある児童の保護者に対して支給される手当です。

8月期振込分(H26.4月分)から
手当額が改定されました。

児童扶養手当	全部支給	41,020円
	一部支給	9,680～41,010円
特別児童扶養手当	1級	49,900円
	2級	33,230円

塩竈斎場の利用にあたってのお願い

環境保全のため、有害物質の発生や設備故障の原因になる危険物などは棺に入れないようご協力をお願いします。

また、待合室を利用した後の片付けや清掃、車でお越しの際のアイドリングストップ、指定場所以外での禁煙にもご協力ください。

問／塩竈地区消防事務組合環境課 ☎363・2777
塩竈斎場 ☎364・8916

仙石線夜間走行試験に関するご協力をお願い

JR東日本では、仙石線の運行システムへの機能追加に伴い、動作確認のため、8月から11月まで夜間走行試験を行います。沿線にお住まいの皆さんのご理解とご協力をお願いいたします。

期日／8月21日(木)・25日(月)・28日(木)、9月1日(月)・4日(木)・8日(日)・11日(水)

＊以降の実施日は、別途広報多賀城でお知らせします
時間／午前1時～3時頃
区間／あおば通駅～東塩釜駅間(3往復)

問／東日本旅客鉄道(株)仙台支社総務部企画室鉄道計画プロジェクトグループ(平日の午前9時～午後5時40分)
☎266・9601

問／こども福祉課児童福祉係
内線182、183

上水道の漏水調査にご協力ください

8月から12月まで、市内の一部で漏水調査を行います。対象となるお宅には、事前にチラシでお知らせします。調査は、市が委託した専門業者が行い、宅地内へ立ち入る際は、市が発行した身分証明書と提示します。お客様に修理や修理費を求めることは一切ありません。

問／工務課上水道施設係
内線784

中学校卒業程度認定試験

合格者には高等学校の入学資格が与えられます。
試験日／10月30日(木)
会場／宮城県庁本町分庁舎(漁信基ビル)
受験資格／就学義務猶予免除者で、平成27年3月31日までに満15歳以上になる方など
出願期間／8月28日(木)～9月16日(火)(当日消印有効)
出願先／文部科学省生涯学習政策局生涯学習推進課
※受験案内は宮城県教育庁義務教育課などで配布

問／宮城県教育庁義務教育課 ☎211・3642

多重債務相談窓口

東北財務局では、専門相談員を配置し、多重債務でお悩みの方を対象に無料相談を行っています。また、相談内容により弁護士や司法書士などの専門家に引継ぎを行っています。

秘密は厳守しますので、お気軽にご相談ください。
受付時間／月曜～金曜日(祝日、年末年始を除く)午前9時～午後5時45分
問／東北財務局多重債務相談窓口 ☎266・5703

まちの魅力が詰まった壁新聞

たがさばりリニューアルプレイベントで、市内外の参加者16人が、まちを歩いて取材し、多賀城の魅力を発信する「たがさばり」(多賀城の常識)壁新聞を作りました。たがさばりに掲載していますのでぜひ見に来てください。

壁新聞づくりに興味のあるという方がいましたら気軽にご連絡ください。
問／市民活動サポートセンター ☎368・7745

七ヶ浜町公園墓地

「運沼苑」工事のお知らせ
運沼苑の工事を、8月上旬から平成27年1月まで実施する予定です。

国の退職金制度を活用しませんか

中小企業退職金共済制度(中退共済)は、中小企業の退職金を国がサポートする制度です。

新規加入や掛け金を増額する場合は、掛け金の一部を国が助成します。掛け金は全額非課税で、手数料はかかりません。
問／(独)勤労者退職金共済機構 中小企業退職金共済事業本部 ☎03・6907・1234

建物の防火安全情報「表示制度」

ホテル・旅館などで防火・防災管理上一定の基準に適合しているものに「表示マーク」を交付し、その安全性を公表する新たな制度が8月1日から開始されます。



表示マークの例

露店など開設届出・消火器の準備

8月1日から火災予防条例が改正され、地区のお祭りなどで、火気器具を使用する露店などを開設

工事期間中は、工事車両などの出入りが多くなりご迷惑をおかけしますが、運沼苑にお越しの際は、十分に注意してください。
問／七ヶ浜町生活環境課 ☎357・7454

催し・講座

夏休み映画会
日時／8月21日(木)午前10時～正午
会場／市民会館展示室(文化センター1内)

内容／火垂るの墓
対象・定員・費用／市内に居住する幼児・中学生とその保護者100人・無料(申込不要)
問／中央公民館 ☎368・0133

夕涼み映画会

日時／8月23日(土)午後7時～8時
会場／山王地区公民館駐車場
＊雨天時は館内で実施
内容／ハローキティのロンドンにおきた宇宙人、けろけろけろっぴの空とぶゆめの船
対象・定員・費用／幼児から小学生とその保護者30人(要保護者同伴)・無料(申込不要)

その他／クッションなどを持参すると快適に鑑賞いただけます。
問／山王地区公民館 ☎368・6192

「子や孫につながるいきたい道がある」
8月は 道路ふれあい月間です
誰もが安全に通行できる道路は、私たちがみんなの大切な財産です。道路は通勤や通学・散歩などで多くの方に利用されるだけでなく、災害時には避難路や緊急輸送路になります。

車両一時避難場所
台風の接近などで大雨による冠水が事前に予測できる場合、自家用車の一時避難を「大規模災害時指定収容避難所」で受け入れます。

ただし、学校については安全確保の観点から、児童生徒がいない時間帯(土曜・日曜日、臨時休校日は終日、平日は午後7時から翌日午前7時まで)のみ受け入れとなります。なお、社会教育施設は終日受け入れ可能です。詳しくは市ホームページをご覧ください。

問／交通防災課消防防災係
内線273～275

収集許可業者／
渋谷清掃 ☎367・3133
藤原清掃 ☎364・0827
クリーン・センター宮城 ☎0120・245・060
豊島 ☎362・8966
旭興産 ☎0120・113・368

問／生活環境課環境リサイクル推進係 内線236

みんな集まれ～! キッズ・ジュニアイベント

参加対象者は市内居住者に限り、申し込みは本人または家族の方に限ります(市立図書館事業は除く)。

子育てサポートセンター事業

申し込み・問い合わせは、同センターへ電話または直接。
受け付けは午前9時から。費用は無料。 ☎389-2180

イベント名	日時	会場	対象・定員	申し込み
すくすくハッピー3 体操・手遊び 親子遊び バルーン遊び	26日 火 午前10時15分～ 11時15分	子育てサポートセンター	平成25年2月～6月生まれの幼児と保護者15組(申し込み多数の場合は新規の方優先)	12日頃から
遊びの出前 「どこでもハッピー」 すべり台・ボールハウス・ ままごと・ブロックなど 絵本の読み聞かせ	9月2日 火 午前10時～ 11時30分	大代地区公民館	乳幼児と保護者	不要
すくすくハッピー1 ふれあい遊び 子育てのワンポイント アドバイス お母さん同士の情報交換	9月8日 月 午前10時15分～ 11時30分	子育てサポートセンター	平成26年2月～5月生まれの乳児と保護者20組(申し込み多数の場合は新規の方優先)	25日頃から
すくすくハッピー2 ふれあい遊び 赤ちゃんの事故防止の話 お母さん同士の情報交換	9月9日 火		平成25年9月～平成26年1月生まれの乳児と保護者20組(申し込み多数の場合は新規の方優先)	

鶴ヶ谷児童館事業

会場は、すべて鶴ヶ谷児童館。申し込み・問い合わせは、同館へ電話または直接。 ☎362-0763

イベント名	日時	対象・定員	申し込み・費用
おもちゃランド たぐさんのおもちゃで遊ぼう!	午前10時15分～11時15分	乳幼児と保護者	
あつまれ! 0～1歳児 おもちゃ遊び、保護者の 自由交流など	29日 金	0歳～1歳児と保護者	不要
子育て講話&フリートーク (保健師)	午前11時15分～11時45分	乳幼児と保護者	
こどものまちin多賀城 仮想のまちで仕事や買い物の体験	31日 日 午前9時～午後0時30分	小学生60人(先着順)	7日 木 午前9時から費用(100円)を持参し、直接来館

【プールあそび】

晴れていて、気温の高い日にビニールプールを準備します。
期間/8月25日(月)までの午前9時30分～正午
対象/乳幼児と保護者
申込・費用/不要

離乳食講習会(7カ月～8カ月児コース)

日時/8月27日(水)午前9時30分～正午
会場/母子健康センター
対象・定員/7カ月～8カ月児の親子12組(先着順)
費用/200円
持ち物/母子健康手帳、筆記用具、おむつ、ミルクなど
申込・問/8月20日(水)まで健康課親子保健係へ
内線135、136

西部児童センター事業

会場は、すべて西部児童センター。
申し込み・問い合わせは、同センターへ電話または直接。
受け付けは午前9時から。 ☎368-4142

イベント名	日時	対象・定員	申し込み
みんなでジャンプ 講師とトランポリンを楽しむ	21日 木 ①午前9時20分 ②午前10時30分(各回1時間)	小学生各15人(先着順)	11日頃から
一輪車のり練習会	19日 火～22日 金・25日 月・26日 火	小学生	不要
一輪車認定会②	午後3時～4時30分	小学生35人(先着順)	12日頃から
おやこのひろば いろいろなおもちゃ遊びを楽しみます	27日 水 午前9時45分～10時30分	1歳以上の幼児と保護者	不要
子育てひろば 防災士の講話と体験(カンパンを使ったデザート)・トークなど	午前10時30分～11時30分	乳幼児と保護者	
おやこのひろば いろいろなおもちゃ遊びを楽しみます	9月3日 水 午前10時15分～11時	1歳以上の幼児と保護者	
子育てひろば 保健師の講話とトーク情報交換	午前11時～11時30分	乳幼児と保護者	
きみもファイヤーマン 消防自動車の見学、防火衣の試着 ※雨天決行・カメラを持参ください	9月10日 水 午前10時15分～11時30分	2歳以上の幼児と保護者35組	26日頃から

図書館事業

問い合わせは、市立図書館へ電話または直接。 ☎367-1730

●読み聞かせ会
ボランティアの方が絵本や紙芝居を読んでくれます。
対象/幼児～小学生(幼児には保護者の付き添いをお願いします)

イベント名	日時	会場
よつばのクローバー	5日 火 19日 火	市立図書館
図書館ボランティア 蒲公英	8日 金 22日 金	
プーさんのおはなしや	2日 土	
朗読サークル「多賀城」	6日 水 20日 水	大代地区公民館
カンガル一読書会	27日 水	

★なつのこわいおはなし会

日ごろからボランティアで読み聞かせ活動をしている図書館ボランティア団体を中心に、子どもたちに絵本や紙芝居のおはなしをしていきます。
親子で気軽にご参加ください。
日時/8月23日(土) 午前10時～正午
会場/市立図書館視聴覚室
申込/不要

東北学院大学との連携事業

平成26年度「地域市民のための大学公開講座2014秋期」
メインテーマ「微生物」が拓く安全・安心な社会

回	開催日	内容(テーマ)	講師
1	9月24日(水)	“微”な生物とその大きな力 ～講座イントロダクション～	東北学院大学 工学部 教授 宮内 啓介氏
2	10月1日(水)	微生物を見る! ～複雑で合理的な美しい世界～	東北学院大学 工学部 工学研究科 准教授 久保田健吾氏
3	10月8日(水)	微生物がつくり出す キレイで安全な生活環境	東北学院大学 工学部 教授 中村 寛治氏
4	10月15日(水)	ミクロな動物園 ～腸内微生物の豊かな個性～	東北学院大学 工学総合研究所 客員研究員 大坪 和香子氏
5	10月22日(水)	微生物の力を借りて造られる 清酒のはなし	榑佐浦 研究開発室 室長 横山 直行氏

会場/東北学院大学多賀城キャンパス
対象/高校生以上で継続して参加できる方
定員・費用/50人(先着順)・無料
申込/往復はがき、ファクスまたはメールに公開講座受講希望と明記し、住所・氏名(フリガナ)・年齢・職業・電話番号を記入し、9月12日(金)までに応募結果を通知します。
*9月19日(金)までに応募結果を通知します。

会場/東北学院大学多賀城キャンパス
対象/高校生以上で継続して参加できる方
定員・費用/50人(先着順)・無料
申込/往復はがき、ファクスまたはメールに公開講座受講希望と明記し、住所・氏名(フリガナ)・年齢・職業・電話番号を記入し、9月12日(金)までに応募結果を通知します。
*9月19日(金)までに応募結果を通知します。

水中ウォーキング体験教室

日時/9月19・26日、10月3・10・17日(各金曜日)いずれも午後0時15分～2時
会場/アシスト多賀城(八幡4丁目7番63号)
対象・定員/65歳以上で介護認定を受けていない方25人
*事前面談により決定(参加経験のない方優先)
費用/500円(保険料など)・無料バス送迎有
申込・問/8月11日(月)まで直接アシスト多賀城 ☎365・6066
へ(火曜日定休)
健康課成人保健係
内線1311・134

Hip Hopダンス初級教室

日時/9月12・19・26日(各金曜日)午後7時～8時(複数回参加可能)
会場/大代地区公民館
講師/諏訪由美氏(エアロビインストラクター)
対象・定員・費用/中学生以上15人(先着順)・無料
申込/9月10日(水)までに大代地区公民館 ☎364・8442へ
電話または直接

市民スポーツクラブ事業

申込・問/総合体育館(市民スポーツクラブ) ☎365・1911
ファクス365・1900
ホームページ
http://www.tagajo-sc.jp/
■オリンピックデー・フェスタ in 多賀城
オリンピック出場経験者と楽しい時間を過ごしませんか。
日時/8月23日(土)午後1時～4時
会場/総合体育館
内容/ミニ運動会
ゲスト/競泳中村礼子氏、スピードスケート 黒岩敏幸氏、フェンス シング三宅諒氏、ソフトボール 高山樹里氏、スケルトン小室希氏
対象・定員/3歳以上の市民30人(先着順・観覧は自由)
*未就学児は保護者同伴
費用/無料
申込/所定の用紙に必要事項を記入し、8月17日(日)まで直接

■ノルディックウォーキング教室

ウォーキングマップを使って3回とも違うコースを歩きます。
日時/9月6・20日、10月11日(各土曜日)午前8時30分～正午(全3回)
集合場所/中央公園多目的広場
対象・定員/大人20人(先着順)
費用/1回500円、3回1000円

■エアロビクス短期教室

日時/9月9・16・30日(火)午前10時30分～11時30分(全3回)
会場/総合体育館
対象・定員/大人15人
費用/1500円
申込/8月31日(日)まで直接、電話、ファクス、ホームページ
■ひまわり体操短期教室
日時/火曜日コース 9月9・16・30日午後3時～4時30分(金曜日コース) 9月12・19・26日午後3時30分～5時
*いずれも全3回
会場/総合体育館
内容/リズム体操、鬼ごっこ、マット運動など
対象・定員/3歳以上の幼児・各コース5人
費用/1500円
申込/9月5日(金)まで直接、電話、ファクス、ホームページ

■スポーツ活動研修会I

【運動遊び】
日時/9月15日(月)午前10時～11時30分
会場/総合体育館
内容/屋内外でできる運動遊びの実技と事例紹介
講師/渡邊由貴氏(きんにく)ず

GM 対象・定員/大人30人 費用/500円

申込/8月31日(日)まで直接、電話、ファクス、ホームページ
■特別展「家電の時代」
明治・大正期から昭和50年代まで、それぞれの時代を彩った家電を紹介します。
期間/7月26日(土)～9月28日(日)午前9時30分～午後5時(入館は午後4時30分まで・月曜日休館)
費用/一般500円、シルバー400円、小中学生、高校生無料(常設展も観覧可)
問/東北歴史博物館
☎368・0106

納税のお知らせ

8月の納付
▼市県民税 第2期
▼後期高齢者医療保険料 第2期
▼介護保険料 第3期
※納期限は9月1日(月)です。
税金などの納付は便利な口座振替をご利用ください。
問/収納課収納係
内線192、193

8月の相談

相談方法など詳しくは各相談窓口にお問い合わせください。

市民	市民生活に関する相談窓口の紹介など 内線 237、238 生活環境課
行政	公共機関の仕事に関する苦情、要望など 内線 237、238 生活環境課
法律	相続、離婚、金銭トラブルなど 内線 237、238 生活環境課
人権	人権に関する不法行為など 内線 237、238 生活環境課
消費生活	消費生活のトラブル 内線 237、238 生活環境課
障害者	来所、電話での相談、家庭訪問など ☎767-6646 ぱれっと ☎362-7872 けやき
社会福祉協議会	☎368-6300 社会福祉協議会
心配ごと	生活問題でお困りの方 ☎368-6300 社会福祉協議会
高齢者	介護保険、高齢者介護、成年後見、虐待などでお困りの方 内線 664 介護福祉課
成人健康相談	40歳以上で健康に心配のある方。健康・栄養相談、血圧・体重測定など(事前電話予約) 5日㈯、6日㈯、20日㈯、26日㈯午前9時30分～11時 午後1時～3時 市役所6階601、602会議室

家庭・児童	虐待、ドメスティックバイオレンス、離婚、施設入所、里子里親など(事前電話予約) 内線 181 こども福祉課
母子・父子家庭	弁護士が無料で相談に応じます(事前電話予約) ☎256-6512 宮城県母子福祉センター
母子・寡婦	生活相談、福祉資金貸し付け(事前電話予約) ☎363-5507 宮城県仙台保健福祉事務所
女性の健康相談	女性医師が身体的・精神的不調、ストレスなどに悩む女性の相談に応じます(事前電話予約) ☎090-5840-1993 宮城県女医会女性の健康相談室
女性	ドメスティックバイオレンスやストーカー被害でお困りの女性 ☎362-1934 多賀城交番
児童・生徒の不登校・悩み相談	不登校、いじめ、困っていることなど 面接相談/毎週火曜日(祝日を除く) 午前10時～午後3時 市役所5階生涯学習課青少年育成センター 電話相談/平日午前10時～午後4時

子ども専用無料相談電話 ☎0120-783-701 (平日午前9時～午後5時)

各種検査など	相談・検査は原則無料(証明書が必要な場合は手数料あり)、事前電話予約(匿名可) ☎363-5504 塩釜保健所
---------------	---

ほけんガイド

▶携帯電話でもご覧になれます。



問:健康課 内線 135、136 会場:母子健康センター

健康診査●	※対象者に個別通知します。 人数調整などのため「年間カレンダー」に載せている対象生年月日と異なることもあります。
3～4カ月児	6日㈯・26日㈯ 受付 午後0時10分～0時30分 26年3月22日～4月20日生まれ
1歳6カ月児	7日㈯・20日㈯・28日㈯ 受付 午後0時10分～0時30分 25年1月18日～2月23日生まれ
2歳6カ月児	19日㈯ 受付 午前9時30分～9時50分 歯科健診 24年1月25日～2月13日生まれ
3歳児	12日㈯・21日㈯ 受付 午後0時10分～0時30分 23年1月17日～2月15日生まれ
母子健康手帳●	4日㈯・11日㈯・18日㈯・25日㈯ 受付 午前9時45分～10時 保健師・栄養士のお話など(約1時間)
両親学級●	23日(土) 受付 午後1時15分～1時25分 出産を迎える妊婦やご夫婦(先着10組・予約制)
ことばの相談●	6日㈯ 受付 午前9時15分～午後1時30分 未就学の幼児の発音など、言語相談員による相談(予約制)
乳幼児健康相談●	25日(月) 受付 午前9時20分～10時 保健師・栄養士の乳幼児への健康アドバイス(予約制)
BCG接種●	22日(金) 受付 午前9時30分～10時 BCG接種を受けていない5カ月～12カ月未満児。 予防接種手帳の予診票に記入し、母子健康手帳と体温計をお持ちください。
予防接種手帳●	3カ月～4カ月児健康診査通知と一緒に送付しています。転入などでお持ちでない方は、母子健康手帳をお持ちのうえ健康課窓口へおいでください。

※詳しくは、健康カレンダーや市ホームページをご覧ください。

8月の献血のお知らせ 献血にご協力をお願いします

日時・会場 / 23日(土)午前10時～午後4時
陸上自衛隊多賀城駐屯地(多賀城市民夏祭り「ザ・祭りin多賀城」会場)
対象 / 男性17歳、女性18歳から69歳の健康な方(65歳以上の方は、60歳から64歳の間に献血経験のある方)
献血種類 / 400ml 献血
所要時間 / およそ30分
問 / 社会福祉課総務企画係 内線 163

どうしても飼育できなくなった犬や猫の引き取り

日時 / 5日(火)、28日(木)
午前9時30分～11時
会場 / 塩釜保健所
(塩竈市北浜4丁目8-15)
問 / 塩釜保健所 ☎363-5505

シルバー人材センター入会説明会

市内在住の60歳以上の健康で働く意欲のある方大歓迎!
日時 / 20日(火)、27日(水) 午後2時から
会場 / シルバーワークプラザ
(中央2丁目25-1)
問 / シルバー人材センター ☎368-2350

市内の放射線量などに関するお知らせ

❖市民持ち込み食材の放射性物質測定結果(6月分)
測定件数4件 基準値以内4件 基準値超過0件
放射性セシウムの基準値は、一般食品100ベクレル/kg、飲料水10ベクレル/kgです。
問 / 生活環境課総務企画係 内線 232・233

❖学校、保育所で使用する給食食材の放射性物質サンプル測定結果(7月18日現在)
学校給食と保育所給食の放射性物質を測定していますが、基準値以下ですので、ご安心ください。
問 / こども福祉課保育係 内線 183
学校教育課学校教育係 内線 522

❖空間放射線量は毎日測定しています
直近1カ月(6/11～7/10)で最大値0.12マイクロシーベルトを測定していますが、基準値以内ですのでご安心ください。
詳細は10月号にてお知らせする予定です。
問 / 生活環境課環境リサイクル推進係 内線 234

❖水道水の放射性物質測定結果(7月2日現在)
東北大学の協力を得て水道水の放射性物質を測定していますが、検出されていません(検出限界値未満)ので、ご安心ください。
問 / 工務課浄水係 内線 785

詳しい測定結果などはお問い合わせいただくか、市のホームページをご覧ください。

休日の診療

内科・小児科

■塩釜地区休日急患診療センター

☎366-0630
受付時間
・日曜日、祝日
午前8時45分～11時30分
午後1時～4時30分
・土曜日(小児科のみ診療)
午後6時30分～9時30分
(祝日に当たる日は日曜日・祝日の受付時間と同じ)



宮城県子ども夜間安心コール

宮城県では、お子さんの急な発熱やけがへの応急方法に関して経験豊富な看護師が電話でお答えする電話相談室を開設しています。
相談時間 / 毎日午後7時～翌朝午前8時
☎#8000 (プッシュ回線の固定電話、携帯電話用)
* PHS不可
☎212-9390 (プッシュ回線以外の固定電話・PHSなど用)

市立図書館

☎367-1730

http://homepage2.nifty.com/tagajo-lib/

●休館のお知らせ

8月の休館日は、次のとおりです。

4日(月)、11日(月)、18日(月)、
25日(月)、29日(金)

●今月の展示

「楽しい夏休み」
夏休みに読んでほしい本を展示します。
期間 / 7月1日(火)～8月28日(木)

「写真展」

『写真クラブ集団多賀城』の作品を期間中にぜひ、ご覧ください。
期間 / 8月1日(金)～28日(木)



移動図書館 さざんか号の予定

榎NIPPO多賀城寮		10:00～10:30
旭ヶ岡・防衛省住宅前駐車場	5日(火)・19日(火)	10:50～11:30
城南小学校北側駐車場		13:30～14:00
高橋・発向興業駐車場	6日(水)・20日(水)	10:00～10:30
ヨークベニマル多賀城店		10:50～11:30
新田公民館脇	7日(木)・21日(木)	10:00～10:30
新田・シティハイツ鎌田I前		10:50～11:30
八幡・末の松山沖の井駐車場		10:00～10:30
多賀城ロジュマン管理センター前駐車場	12日(火)・26日(火)	10:50～11:30
アシスト多賀城		13:40～14:10
明月・ユートピアレジデンス多賀城II	13日(水)・27日(水)	10:00～10:30
桜木・県営住宅集会所前		10:50～11:30
天真小学校	27日(水)	14:30～16:00
塩釜第三中学校内駐車場		10:00～10:30
丸山住宅集会所南側駐車場	14日(木)・28日(木)	10:50～11:30

※雨などで中止になった場合、振り替え巡回は行いません。
※小学校の巡回日が学校行事や休校の場合は、お休みします。



通巻510号平成26年(2014年)8月1日発行(毎月1日発行)
 編集と発行 多賀城市総務部地域コミュニティ課
 多賀城市役所 〒982-0831 多賀城市中央2丁目1番1号 ☎022-368-1141代

多賀城市文化センターよりお知らせ(指定管理者:JM共同事業体)

最新情報 8月1日~参加者募集開始
 ヤングアメリカンズとつくる
 歌とダンスのワークショップ&ショー

日時/10月13日(月・祝)
 午前10時~午後3時(予定)



会場/市民会館 小ホール
 参加費/無料
 対象/小学生以上
 募集人数/100人
 (うち、小学生は60人まで)
 募集期間/8月1日(金)から9月30日(火)まで(先着順)
 窓口設置の申込書に必要事項をご記入の上、文化センター窓口へ

最新情報 コンサートで避難訓練!

多賀城市出身の演歌歌手「伊達清隆」のコンサートと同時に「避難訓練」を行う複合イベント!!

日時/10月2日(木) 午後2時~4時

会場/市民会館 小ホール 出演/伊達清隆

参加費/無料(要整理券・配付は8月1日(金)午前11時から)
 参加ご希望の方は文化センター窓口へ

最新情報 第43回全東北民謡選手権大会

TBCテレビ公開録画

日時/9月21日(日) 午後2時開演(午後1時30分開場)

会場/市民会館 大ホール 料金/無料(要整理券)

ゲスト/浅野祥(津軽三味線奏者)・関上太鼓保存会・宮城熊谷民舞会

観覧希望の方は往復ハガキに必要事項(①住所 ②氏名 ③観覧人数 ④連絡先電話番号)をご記入の上ご応募ください。

お申込み、お問い合わせは下記まで

〒982-0831 仙台市青葉区八木山香澄町26-1

TBC東北放送テレビ局 全東北民謡選手権大会 係 ☎022-229-1111

参加者募集中 1DAY WAKUWAKU☆舞台スタッフ体験

~照明や音響の舞台スタッフのお仕事体験~
 実際の本番舞台も体験していただきます!

日時/9月6日(土) 午前10時~午後4時(本番午後3時から)

会場/市民会館 小ホール 参加料/無料

対象/小学3年生~中学3年生 募集人数/12人(先着順)

参加応募は8月23日(土)まで、申込書に必要事項をご記入の上窓口へ

好評発売中 ヘラヘラトークと歌

庄司恵子の楽しいトークと歌でお楽しみください。

人気イベントにつきお早めに!

日時/9月27日(土)

午後2時~4時

会場/市民会館 小ホール

出演/庄司恵子

料金/全席自由500円

※この公演は多賀城・山王・山茶花大学の一般開放講座です



チケット購入など...詳しくはお問い合わせいただくか文化センターホームページをご覧ください

8月の休館日/4日(月)・11日(月)~18日(月)・25日(月)(※11日~18日は館内消毒期間のため休館となります)

問/多賀城市文化センター ☎022-368-0131 ホームページ <http://tagajo-bunka.jp>

※文化センターは、(株)JTBコミュニケーションズと三菱電機ビルテクノサービス(株)の共同事業体が運営しています。

歴史の風 37

市内所在の倉の分布と種類

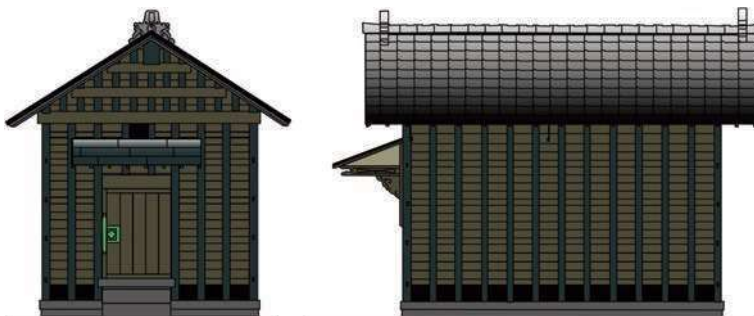
本市ではこれまで、市内に所在する倉の建築学的・歴史的価値に注目し、分布や実態把握につとめてきたところですが、東日本大震災により傷んだ倉を解体したいとの意向を聞き、改めて実態把握と保全を目的として、市内全域を対象とした倉の調査を行いました。

その結果、200棟を超える倉を確認し、その分布は、南宮・八幡・市川・新田・山王・高崎・高橋・留ヶ谷地区など市内全域に広がっています。特に、芭蕉の辻(仙台市国分町)から鹽竈神社へと続く塩竈街道沿いの南宮・市川地区に集中し、また、江戸時代、仙台藩準一家に列せられた天童氏とその家臣が居住した八幡地区にも多くの倉が分布しています。

さて、ひとくちに倉といっても、板材を組み合わせた板倉、方形に加工した石を積み重ねた石倉、壁を土や漆喰などで塗り固めた土蔵など、さまざまな種類があり、七割以上を板倉が占めています。

本市には、柱間隔が極端に狭く、柱と柱の間に板をはめ込んでいる「繁柱板倉」に類似するものがあります。このような倉は、江戸時代の気仙地方(現在の陸前高田市)が発祥の地と言われる「気仙大工」の技術によるものと考えられており、これまで岩手県南から宮

城県北に分布することが分かっていた。今回の詳細な調査で改めてこの形状の板倉を確認したことから、「繁柱板倉」の分布が本市にまで及んでいた可能性がでてきました。市内の倉は、江戸時代からの伝統を現代まで受けついで貴重な歴史的建造物と言えます。次号からは、各地域の倉と保管されていた資料についてさらに詳しく紹介していきます。



■横板 ■柱
 板倉の構造

人口と世帯数(6月末現在) | 人口 | 62,756人(+26人) | 世帯数 | 25,784世帯(+39世帯) ※()は前月差です。

■広報多賀城へのご感想やご意見をお寄せください。[地域コミュニティ課広報広聴係へ郵送(宛先は左上参照)、ファクス・メール・ホームページ] 多賀城市役所 ☎022-368-1141 ファクス022-368-8104 メールtagajo@city.tagajo.miyagi.jp ホームページ<http://www.city.tagajo.miyagi.jp/>

この広報誌は、再生紙と、植物油インキを使用しています。この広報誌は、環境にやさしい「水なし印刷」で印刷しています。・1部当たりの印刷・発行費10円・表紙の多賀城瓦の画像は、東北歴史博物館の承認を受けて使用しています。

