

広報

# 多賀城

No. 465

8月

## 今月の見どころ

砂押川の水がもっときれいになるようにとの願いを込め、八幡保育所の園児のみなさんが水を浄化する働きがあるシジミの放流を行いました。(写真はシジミを持ち砂押川に向かう園児たち…関連記事15ページ)

市政情報	「多賀城市長選挙・市議会議員補欠選挙のお知らせ」… 2
市政情報	「第4回多賀城市こども議会」… 4
くらしアラカルト	「父子家庭にも児童扶養手当が支給されます」…12
まちかどニュース	「砂押川の水質を調査」…15
くらしの情報	「平成22年度市職員採用試験(実務経験者)」…18



「その一票 僕等の夢に つながるよ」

市政情報

# 多賀城市長選挙 多賀城市議会議員補欠選挙

## のお知らせ

# 投票日は8月8日(日)

この選挙は、今後の多賀城市政の在り方を左右する私たちにとって最も身近で重要な選挙です。投票時間は、午前7時～午後8時までです。

棄権しないで、皆さんそろって投票しましょう。

### 投票できる方

今回投票できる方は、次の2つの要件を同時に満たす方です。  
①平成22年4月30日までに住民票が作成(転入届)されており、基準日(7月31日)において引き続き3カ月以上住民基本台帳に記録されている方。  
②平成22年8月9日までに生まれた方。

なお、投票日までに市外へ転出した方は、投票できません。

### 投票所入場券を郵送します

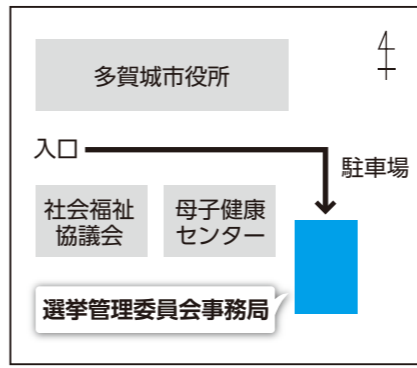
投票所入場券は、有権者の皆さんのお手元に7月31日までに届く予定です。  
投票日当日は、投票所に入場券

をお持ちください。

### 期日前(不在者)投票

投票日に、仕事、旅行、入院などで投票できない方のほか、自営業の方やレジャーなどの私用であっても期日前投票ができます。なお、期日前投票時点で、20歳未満の方(選挙人名簿に登録されている方)は、不在者投票を行うこととなります。

期間/8月2日(月)～7日(土)  
時間/午前8時30分～午後8時  
会場/多賀城市選挙管理委員会事務局



持ちもの/投票所入場券(入場券がまだ届いていない場合は、必要ありません)

### 病院などでの不在者投票

県の選挙管理委員会が指定した病院や施設に入っている方は、それぞれの病院や施設で不在者投票ができます。

### 郵便による不在者投票

この制度を利用するには、選挙管理委員会が交付する「郵便等投票証明書」が必要です。証明書の交付を希望する方は、8月4日(水)までに請求してください。この制度が利用できる方は、身体障害者や戦傷病者、介護保険の要介護などの人が対象でそれぞれに等級などの要件があります。詳しくは、お問い合わせください。

開票の様子は自由に見学することが出来ます  
日時/8月8日午後9時から  
会場/総合体育館

### 投票・開票速報

選挙日当日は、投票・開票の状況を市ホームページ、市携帯サイトに随時公表します。  
市ホームページ/  
http://www.city.tagajo.miyagi.jp/  
市携帯サイト/  
http://www.city.tagajo.miyagi.jp/m/s/sokuhou/

平成22年7月11日執行の参議院議員選挙の投票率  
・宮城県 53.34%  
・多賀城市 55.78%

問/選挙管理委員会事務局  
内線 631、632  
Eメール/  
senkyo@city.tagajo.miyagi.jp



QRコード

あなたの大切な1票を忘れずに投じてください。



国勢調査は、日本の人口や世帯の実態を明らかにするため、国の最も基本的な統計調査として、大正9年(1920年)以来5年ごとに実施しています。

市民の皆さんが安心して調査票に記入できるように、国勢調査の内容についてお知らせします。  
問/地域コミュニティ課市民活動推進係(国勢調査担当) 内線253



▲調査票のサンプル

平成17年国勢調査の調査票枚数は約7,700万枚でした。上に積み重ねると、富士山の何倍になるでしょうか?



(畷197)畷E畷/畷

# 2010 国勢調査

にご協力を!

## 基準日/平成22年10月1日

### 調査票の配布と回収

9月23日(木)～30日(木) 国勢調査員が調査票を配布します

調査員は、総務大臣が任命する非常勤の国家公務員です。調査員がみなさんのお宅を訪問して、調査票を配布します。

10月1日(金)～7日(木) 国勢調査員が調査票を回収します

調査票は調査員に提出していただくか、郵送で市役所へ提出ください。  
※この期間に調査票が回収できない場合は、10月22日(金)～24日(日)に再度回収に伺います。

### 調査票回収のポイント

個人情報保護意識の高まりを受け、調査員へ提出の場合でも、封筒に封をしての提出となりました。回収に伺う調査員が、調査票を見ることは絶対にありませんのでご安心ください。また、調査員と会う時間の都合のつけない方のために、郵送による提出もできます。

### 国勢調査Q&A

Q1 調査票は必ず記入するの?

必ず記入をお願いします。国勢調査は外国人を含む、日本国内に住むすべての人や世帯の最新の実態を把握するものです。統計法には、調査対象の方に調査項目を報告する義務があることを規定しています。

Q2 調査ではどんな内容を答えるの?

調査項目は全部で20項目です。主な項目として、氏名や男女の別、出生の年月、5年前の所在地、従業地または通学地、住居の種類などを記入していただきます。

Q3 調査の結果は何に使われるの?

国勢調査の結果は、衆議院小選挙区の画定や地方交付税の算定のほか、社会経済の実態把握など、さまざまな分野で「社会の情報基盤」として利用されます。

## 平成22年 国勢調査 宮城県の人口予想クイズ!!

平成22年10月1日に第19回国勢調査が実施されますが、この調査による宮城県の人口は何人になるでしょうか。

応募資格/県内在住の方

応募方法/ハガキまたは応募フォーム(右記ウェブサイト)にて

①答え(算用数字ではっきりと) ②郵便番号および住所 ③氏名(男女の別) ④年齢 ⑤職業(学校名) ⑥電話番号 ⑦このクイズを知った理由(例えば「広報多賀城」など)を具体的に記載

募集期間/9月30日(木)まで。締切当日消印有効。ウェブサイトは締切当日午後5時受信まで有効。

賞品/1等:商品券5万円(1名)、2等:商品券3万円(1名)、3等:商品券1万円(2名)、センサス賞:図書カード千円(50名)

※ただし、当選者が中学生以下の場合、相当額の図書カードとなります。

入賞発表/12月下旬予定

問・応募/〒980-8570(住所記入不要)

宮城県企画部統計課国勢調査班 ☎022-266-3950

http://www.pref.miyagi.jp/toukei/kokutyoo/jinkokensyou.htm

教えて市長さん!

第4回多賀城市

こども議会

7月21日開催



多賀城市の将来を担う子どもたちにも、まちづくりへの関心を高め、多賀城市の歴史を学ぶ機会を設けたいと考えています。今回は、熊谷馨一郎さん(天真小)がこども議長を務め、市内6小学校の6年生18人がこども議員として質問・提言しました。

こども議員からの質問・提言

宮本夢里亜さん(天真小)
お店に行く時、たばこの後始末をきちんとしていない大人の人があります。マナーをよくするために、市で何か取り組めるとよいと思います。

笠原悠郷さん(天真小)
道路を歩いていると、国道45号などの危険な道路にもかかわらず、点字ブロックが少ない道路があります。目の不自由な人が安全に歩行ができるよう、ぜひ点字ブロックを設置してください。

志賀日向子さん(多賀城東小)
私はよく体の不自由な人が坂などを登る時に苦労しているのを見かけます。その人の不自由さにあわせた施設や活動しやすい場所を市内に増やしてほしいと思います。

遠藤弥彩樹さん(山王小)
最近、交通事故が多く、先月もありました。事故が多い場所、危険だと思われる場所に信号機をつけるなど、何か対策をしていますか。また、ほかにもどんな対策があるか、教えてください。

後藤百香さん(山王小)
私が通る通学路には電灯がありません。もし不審者に遭遇した時、周りが田んぼで逃げたり隠れたりする場所がないので、とても心配です。もっと明るくなるよう、電灯をつける計画などはありませんか。

中嶋詩織さん(山王小)
私は校外学習で発掘現場や壺の碑などをたくさん見てきました。近くにあやめ園などもあり、自然と歴史を感じながら歩いて回ることもできます。多賀城市の歴史をもっと多くの地域に宣伝してほしいです。

こども議会を終えてひとこと



こども議長を務めた熊谷馨一郎さん(天真小)

議長席は一段高くなったように見えました。子ども目から見た多賀城市について話することができてよかったです。

問/市長公室行政経営担当 内線212-214

回答の一部を紹介します

千葉慶也さんの質問について
多賀城市の歴史をどのように守るのかという点ですが、多賀城市の歴史を知る上で特に重要な遺跡や多賀城碑は、国や宮城県、多賀城市が、指定し保存するなどして直接保護しています。
一方、その他の遺跡は、市民の皆さんが家を新築する時などに、どうしても土地を掘る必要が生じたときに、発掘調査を行い、遺跡の記録を写真などで保存しています。

次に、多賀城市の歴史を広く伝える方法についてですが、主に広報多賀城やパンフレット、市ホームページを利用して紹介しています。特に、発掘調査の最新情報については、発掘調査現場で行う現地説明会や、速報展を開催して、いち早く市民の皆さんに紹介しています。

後、私のような思いをする人がなくなるような通学路などに、街灯を増やしてほしいと思います。

曾我みちるさん(多賀城八幡小)
私はもっと砂押川がきれいになればいいなあと思います。川をきれいにするために、ポスターや看板をもっと増やすことはできませんか。また、それ以外に工夫していることがあれば教えてください。

佐藤咲良さん(多賀城八幡小)
私は、多賀城市が奈良市と友好都市であったことを知りませんでした。友好都市としてどんなことをしているのか教えてください。また、これからどんな交流が計画されているのか教えてください。

小澤琳さん(多賀城八幡小)
最近、周りに家がたくさん建ち、以前のようにボール遊びができる場所がなくなっているように思います。多賀城市でぼくたちがボール遊びができるような設備をつくる計画があれば教えてください。

大山晴己さん(多賀城小)
多賀城市は、自由に遊べる広いグラウンドが少ないです。放課後の校庭は使用時間が限られ、近くの公園ではサッカーなどのボールが公園の外に出てしまい、怒られたりします。思い切り遊べる広いグラウンド

多賀城市議会臨時会の結果

平成22年第2回市議会臨時会が7月9日に開催されました。審議の結果をお知らせします。

条例
多賀城市営住宅条例の一部を改正する条例について
市営住宅山王住宅の用途を廃止し、借り上げによる市営住宅を設置することに伴う条例改正について、原案のとおり可決されました。

補正予算
平成22年度多賀城市一般会計補正予算(第3号)
原案のとおり可決されました。

Table with financial data: 歳入 (歳入補正前額, 歳入補正額, 計) and 歳出 (歳出補正前額, 歳出補正額, 計) in thousands of yen.

主な歳出
市営住宅借上料の増額 638千円

駅前樽鉢「ポエムシティフラワーポット」スポンサー紹介

多賀城駅前と国府多賀城駅前の樽鉢プランターの花苗代などを提供していただいたスポンサーを紹介いたします。

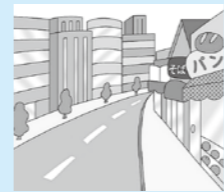
スポンサー名	住所	電話番号
ワタナベ工房	多賀城市八幡二丁目8-21	022-364-0732
若林電気工事 株式会社	多賀城市笠神三丁目12-27	022-362-8708
株式会社 佐藤産業	多賀城市新田字南安楽寺73	022-368-1940
株式会社 NIPPO 多賀城	多賀城市栄二丁目217-6	022-782-0977
有限会社 加藤鉄工所	多賀城市町前二丁目4-25	022-364-4551
有限会社 長尾設備	多賀城市浮島字高原121-2	022-368-8881
株式会社 橋浦電設	多賀城市市川字館前6-2	022-368-3470
株式会社 協栄興産	仙台市青葉区昭和町1-54	022-234-8625
東北アメニティ施設 株式会社	仙台市宮城野区鉄砲町182	022-292-2401
株式会社 共和電業	仙台市宮城野区中野字高柳1	022-259-6771
菅野造園 株式会社	仙台市宮城野区平成一丁目24-18	022-239-5782
株式会社 サクライ	多賀城市高崎三丁目10-2	022-368-9202
株式会社 東広園	多賀城市留ヶ谷三丁目23-30	022-365-5605
有限会社 柳原造園	多賀城市新田字北関合27	022-368-2281
株式会社 森山造園	塩竈市向ヶ丘25-11	022-362-7691
有限会社 貴田技建	多賀城市城南一丁目15-36	022-368-2335
多賀城すずき造園	多賀城市高橋二丁目5-31	022-368-5794
宮城県森林組合連合会	仙台市青葉区上杉二丁目4-46	022-225-5991
小泉商事 株式会社	大崎市古川飯川字十文字33	0229-26-4261
株式会社 レンタルのニッケン	仙台市宮城野区扇町一丁目9-3	022-388-7801

問/道路公園課維持係 内線434・435

8月は道路ふれあい月間です

誰もが安全に通行できる道路は、私たちみんなの大切な財産です。道路は、通勤・通学をはじめ仕事や買い物、散歩などさまざまな人に利用されているだけでなく、災害時には避難路、緊急輸送路になり、また生活に欠かせない電気、ガス、上・下水道管などが埋設されています。車椅子やベビーカーなどが安全に通行でき、お年寄りが安心して歩ける、そんな道路環境を私たちみんなで作しましょう。本市では関係機関と協力して、道路パトロールなどを実施していますが、道路照明灯が消えている・道路が陥没しているなど、市道を歩いてみて何かお気づきのことがありましたら、ご連絡をお願いいたします。

問/道路公園課維持係 内線434・435



参加者募集 男女共同参画推進リーダー養成講座



すべての人が、性別や国籍による差別を受けることなく、職場や家庭において参加の機会が保障され、自分らしく生きていける社会を実現するためには、多くの人が男女共同参画の考え方を理解し、共有していく必要があります。本市では、男女共同参画の考え方を理解し、家庭や職場・地域において、伝え広める方を養成することを目的として、「男女共同参画推進リーダー」養成講座を実施します。

家庭や職場・地域において周囲の人たちと問題を共有し、話し合える職場や地域のリーダーを増やします。男女共同参画社会の実現に向けた活動に参加してみませんか。対象/市内在住または在勤の18歳以上の方

定員/15人程度(応募多数の場合は抽選)

申込/問/地域コミュニティ課 市民活動推進係 内線252

回	日程	内容	講師
1	8月24日	『開講式』概要説明	NPO法人 イコールネット仙台 宗片 恵美子氏
2	8月28日	みやぎパートナーズデー『男女共同参画フォーラム2010inいしのみまき』に参加 会場：石巻文化センター(移動研修)	基調講演 『女性の品格、社会の品格』 坂東 眞理子氏 パネルディスカッション 『地域で、仕事で、家庭で輝くために』
3 ~ 6	9~10月	1.『概論理解』 男女共同参画の意義と理念理解 2.『プレゼンテーション講座』 自分の言葉で相手に分かりやすく伝えるための話し方や表現力	NPO法人 イコールネット仙台 宗片 恵美子氏  (株)ユー企画代表取締役 大塚 真実氏
7	10月中	『閉講式』	NPO法人 イコールネット仙台 宗片 恵美子氏

※会場は、2回目以外はすべて多賀城市市民活動サポートセンター

市民との懇談会のあらましを 紹介します

おばんです懇談会

6月25日(金)鶴ヶ谷集会所 参加者56人

防災訓練について

市民1「6月13日に行われた防災訓練の時に、多賀城消防署のサイレンが聞こえませんでした。地域内に広報装置がないと本日の災害が起きた時に、これでは困ります」

市長「広報車が回りましたが聞こえませんでしたか？」

市民2「たとえ広報装置を備えたとしても風の向きで聞こえないこともあるので、限界があります。大切なのは地域で災害に備えることです。鶴ヶ谷では、地区独自の防災無線を活用し、災害に備えています」

市長と話そう

6月29日(火)多賀城市役所 参加者8人

ボランティアについて

市民「多賀城には砂押川の周辺のゴミ拾いをしていいるなど、ステキな方がたくさんいます」

市長「そうですね。長年そういう活動をしている方は、市から表彰していただきますので、ぜひ名前を教えてください」

そのほかの話題

- ・高年齢者の集まりどころについて
  - ・防犯街路灯について
  - ・勤労青少年ホームの解体について
  - ・公園の利用について
  - ・福祉タクシー利用券について
- 問/地域コミュニティ課広報広聴係 内線255

こみゆにていプロジェクト2年目の挑戦 つながる・広げる・地域づくり

ワイワイ、ガヤガヤ楽しい雰囲気の中で、資料や図面を囲みながら知恵とアイデアの交換を行っている「こみゆにていプロジェクト(愛称:こみプロ)」。地域の今を見つめながら、よりよい暮らしの場づくりを目的とし、話し合いを糸口とした活動が現在進行中です。



最近さまざまな場面で地域力、自治力、市民力などという言葉が聞かれるようになりましたが、これらは、市民の皆さんの自らの手で地域を経営するチカラを表しています。少子化・高齢化・子育て・防災・環境など、私たちの暮らしや生活の中には、さまざまな課題が存在しています。こみプロでは、地域の皆さんの手で楽しく地域活動をする事ができる話し合いの手法などを学びながら、問題や課題の解決方法を探る取り組みを続けています。

皆さんの参加をお待ちしています。

こみプロでは...

- 1 世代や性別、所属などに関係なく、地域について話し合える場と雰囲気があります。
- 2 知恵とアイデアを持ち寄り、地域の中で地域の困りごと解決に向け取り組んでいます。
- 3 地域を構成するさまざまな人々や組織が連携しながら活動を行っています。



開催日時・会場

東部地区/8月26日(木) 午後7時から 総合体育館

中央地区/8月5日(木) 午後6時30分から/市民活動サポートセンター

\*7月31日から8月5日に変更しました。

西部地区/8月11日(水) 午後6時30分から 山王地区公民館

大代地区/8月31日(火) 午後6時30分から 大代地区公民館

問/地域コミュニティ課市民活動推進係 内線251、252

各種工事のお知らせ

山王地区公民館本館の改修工事 施設のお朽化に伴い山王地区公民館の本館改修工事を予定しています。改修期間中は、一部、部屋の使用を制限する場合がありますので、利用者の皆さまにはご不便をおかけしますが、ご理解、ご協力をお願いします。

\*詳細が決まり次第、山王地区公民館窓口や市ホームページでお知らせします。

改修期間/10月中旬~平成23年3月ごろ

問/山王地区公民館 ☎368・6192

市民活動サポートセンター駐車場整備工事

市民活動サポートセンター前駐車場の舗装工事を行います。工事期間中、市民活動サポートセンター、上水道部、下水道部、地域職業相談室、史遊館をご利用の方は、文化センター駐車場をご利用ください。

工事期間/8月7日(土)~14日(土)

問/地域コミュニティ課市民活動推進係 内線251、252

平成22年度多賀城市 市民活動団体助成事業

この助成事業は、市民活動や地域活動を実践している団体の活動を応援するものです。

皆さんが普段取り組んでいる各種活動や学習の成果を地域や日常生活の中で発揮することで、くらしをより良くするための大きな力となります。本市では、こうした市民の皆さんの発意による公益的な活動を応援することを目的として、市民活動団体助成事業を実施します。

地域課題の解決のためにチャレンジする団体や、より良い暮らしを実現するために頑張る団体のご応募をお待ちしています。

助成交付団体は、団体による公開プレゼンテーションを経て決定します。

申し込み方法や詳細については、左記までお問い合わせください。

対象/市内を拠点に活動する団体

平成22年度助成事業対象期間/9月1日~平成23年3月31日

助成額/上限10万円

申込期限/8月16日(月)

申込/問/地域コミュニティ課 市民活動推進係 内線251、252

市民活動サポートセンター ☎368・7745

# 第15回多賀城市中学校 総合体育大会の結果

## ◆各競技・種目の1位を紹介します(敬称略)

### ◆団体の部(6月5日・6日・8日)

野球／秀光  
ソフトボール／高崎  
サッカー／高崎  
ソフトテニス／(男子)高崎、(女子)高崎  
バレーボール／(男子)高崎、(女子)高崎  
バスケットボール／(男子)高崎、(女子)第二  
バドミントン／(男子)多賀城、(女子)第二  
卓球／(男子)多賀城、(女子)多賀城  
柔道／多賀城  
剣道／(男子)多賀城、(女子)秀光  
弓道／(男子)多賀城C、(女子)東豊C  
新体操／高崎A

### ◆個人の部(6月5日・6日・8日)

ソフトテニス／(男子)荒生司早・神崎修平(高崎)、(女子)吉田美穂・阿部愛(多賀城)  
バドミントン／シングルス(男子)安齊将之(第二)、(女子)櫻井沙来(第二)／ダブルス(男子)石川峻己・渡邊健太(多賀城)、(女子)遠藤有紀・菅原葉朱紀(第二)  
卓球／(男子)石森裕貴(多賀城)、

### ◆陸上競技大会(6月17日)



(女子)平山亜依(高崎)  
柔道／50kg級・浜畑翔(第二)、55kg級・齋藤駆(第二)、66kg級・佐々木将吾(多賀城)、73kg級・瀬戸亮太(多賀城)、81kg級・板橋宙夢(多賀城)、90kg級・伊藤正哉(多賀城)  
剣道／(男子)千田海(秀光)、(女子)渡会結有(秀光)  
弓道／(男子)渡辺翼(多賀城)、(女子)庄子稚捺(東豊)  
新体操／(女子)渡邊可南子(高崎) 器械体操／(女子)石井初実(高崎)



200m／(男子)上村拓磨(高崎)、(女子)安住綾夏(東豊)  
400m／(男子)津田晃希(高崎) 800m／(男子)竹内健人(多賀城)、(女子)佐藤滯(多賀城)  
1,500m／(男子)蜂谷恭佑(東豊)、(女子)堺実梨(高崎) 2・3年／(男子)佐々木啓(高崎)、(女子)尾形朋美(多賀城) 3,000m／(男子)郷右近辰也(多賀城)

100mハードル／(女子)吉田佳織(第二)  
110mハードル／(男子)尾崎和弥(高崎)  
走り高跳び／(男子)伊藤龍司(高崎)、(女子)加藤里菜(多賀城)  
走り高跳び／(男子)千葉将吾(東豊)、(女子)伊里山綾乃(東豊)  
砲丸投げ／(男子)伊藤将輝(高崎)、(女子)渡辺真奈美(東豊)  
四種競技／(男子)長田駿介(高崎)、(女子)星祥(東豊)



### ◆水泳競技大会(6月25日)

50m自由形／(男子)鈴木令和(東豊)、(女子)菊地祐貴(高崎)  
100m自由形／(男子)佐竹峻(多賀城)、(女子)菊地祐貴(高崎) 200m自由形／(女子)鈴木実咲(高崎)  
400m自由形／(女子)鎌田菜佑(多賀城)  
800m自由形／(女子)加藤由佳(多賀城)  
1000m平泳ぎ／(男子)佐々木達也(東豊)、(女子)児玉千野子(多賀城)  
200m平泳ぎ／(男子)佐々木達也(東豊)、(女子)児玉千野子(多賀城)



100m背泳ぎ／(男子)小野寺太晴(第二)、(女子)大宮未咲(多賀城)  
200m背泳ぎ／(女子)大宮未咲(多賀城)  
100mバタフライ／(男子)鈴木令和(東豊)、(女子)林恵美(多賀城)  
200mバタフライ／(女子)林恵美(多賀城)  
200m個人メドレー／(男子)岩松大貴(東豊)、(女子)村井郁美(高崎)  
400m個人メドレー／(男子)岩松大貴(東豊)、(女子)加藤由佳(多賀城)  
400mメドレーリレー／(男子)東豊、(女子)多賀城  
400mリレー／(男子)東豊、(女子)多賀城  
男子総合／東豊  
女子総合／多賀城  
男女総合／多賀城



## 注文していない商品が勝手に送られてきた！ 送り付け商法にご注意あれ！



出演者  
ドッキー かわらばん 相談員

ある日、ドッキーあてに、注文した覚えのない商品が自宅に届きました。不審に思ったドッキーはかわらばんに相談しました。

「この前、注文した覚えもないのに、高そうな本が送られてきたんだ。どうしよう？」  
「注文した覚えはないんだね。家族にも聞いてみた？」  
「聞いたけど、誰も頼んでないんだよ」

「それはね、商品を一方的に送り付ける(送り付け商法)だよ。受け取った以上、購入しなければならぬと勘違いさせて、支払わせることを狙った悪質商法なんだ。ただ、頼んでなければお金を支払う必要もないよ」

◆届いた商品はどうすればいいの？  
「えっ！じゃ、お金を支払わないでもらっちゃっていいの？」  
「そうじゃないんだよ。送られてきた商品の所有権は

送った相手にあるので、勝手に処分することはできないんだ。着払いで返品するか、そのまま手をつけなくておくんだよ。14日間が過ぎれば自由に処分できるようにするんだ。万一、業者が返還を求めてきた場合は、着払いで返送すればいいんだよ」

◆そのほかにも◆  
業者に対し、商品の引き取りを請求することもできません。ただし、請求した日を初日として7日以内に業者が商品を引き取らない場合は、自由に処分ができます。請求の連絡は、証拠として残るようにハガキに書いてコピーを取ってから簡易書留などで出しましょう。

◆商品を受け取る前なら受取拒否  
「頼んだ覚えがなければ」受取拒否をする方法もあるよ。ただし、商品を開けちゃうと、それができなくなるから気をつけよう。  
「でも、家族の誰かが頼んでいるかも知れないからね。すぐに確認できないと焦っちゃうよ」

◆おかしな電話に気をつけましょう  
「送り付け商法ではほかにどんなものが送られてくる

「そういう時は、配達の人になんか話を話して少し待ってもらおうことだよ」

◆お金を支払ってしまったら？  
「今回はお金を支払ってないけど、代金と引換えて支払った後、家族の誰も頼んでいなかったら、そのお返ししてもらえよね？」

◆代金引換郵便◆  
代金を支払うと購入の意思があるとなさされ契約が成立したことになってしまう場合もあり、いったんお金を支払ってしまつと取り戻すことは難しくなります。

「送り付け商法ではほかにどんなものが送られてくる

のかなあ」  
「写真集、名簿、化粧品、健康食品、学習教材などいろいろあるよ。最近では『カニ』も送られてきているね。電話で『カニが好きか』と聞かれ『ハイ』と答えただけなのに、数日後に宅配で『カニ』が送られてきたそうだよ」

「へえー。食べたくなるけど食べちゃダメなんだよね」  
「もちろんだよ。今回のようにあいまいなやり取りを口実に勝手に商品を送り付けてくることもあるけど、受け取ることもお金を支払うこともないからね」

「そうなんだ。電話で勧誘されても必要がなければ、はっきり『要りません』って断るよ」

◆送り付け商法◆  
送り付け商法はネガティブ・オプショ、押しつけ販売ともいって法律で規制されています。一方的に送り付けられた場合、受け取る必要はありません。たとえチラシに「購入しない方は、7日以内に返送してください。返送されない場合には購入したものと取り扱わせていただきます」などの記載があっても、期限内に返品しないからといって、購入したことになるわけではありません。本市では、市民相談室で相談に応じています。また、各相談窓口も紹介しています。お気軽にご相談ください。

◆花火は楽しく安全に◆  
夏の風物詩「花火」。いよいよ子どもたちにとって楽しみな季節となりました。  
しかし、気軽に楽しめる花火も取り扱いを誤ると火災や、やけどなどの事故につながります。事故が起こらないよう十分注意し、楽しい夏の思い出にしましょう。  
①風の強い日は、花火遊びをやめましょう。  
②まわりに燃えやすいものがなく、



広くて安全な場所で遊びましょう。  
③子どもだけでなく、大人と一緒に遊びましょう。  
④説明書をよく読み、注意事項を必ず守りましょう。  
⑤バケツに水を用意し、遊び終わった花火は、必ず水につけましょう。  
問／交通防災課消防防炎係  
内線271、274  
多賀城消防署 ☎366・0177

# 多賀城跡調査50周年記念特別展紹介

## ★「発掘された日本列島2010」展遺跡紹介②

多賀城市埋蔵文化財調査センター  
(9月14日～10月11日)

### 幕末の蒸気船ドック

佐賀県にある三重津海軍所跡は、佐賀藩が設けた海軍伝習所が整備・拡充されて完成した施設です。西洋式蒸気船の入港拠点として修理・製造などが行われ、日本で最初の実用蒸気船とされる「凌風丸」を完成させたともいわれています。現在、世界遺産登録に向けた発掘調査が進められており、海軍所または艦載機用として特注した焼き物が多数出土しています。「海」や「船」の文字のほかに、波を超えて飛翔する蝶がデザインされたもの(灘越蝶文)が多く認められるなど、佐賀藩が幕末の動乱期に海軍所に向けた思いが伝わってきます。



灘越蝶文

## 関連イベント「東北からみた邪馬台国」邪馬台国は九州?畿内?

日時/9月26日(日)午後1時～4時30分 会場/多賀城市文化センター小ホール

入場/無料(入場には事前に申し込みが必要です)

講演にあたって/卑弥呼の宮殿跡かと報じられた奈良県橿原遺跡や、魏志倭人伝に登場する伊都国・奴国の領域と考えられる福岡県須玖遺跡や三雲・井原遺跡などの調査により、邪馬台国論争が再燃しています。

9月号で、講演内容や邪馬台国の時代を紹介いたします!!

申込方法/9月12日(日)までに往復ハガキの返信用に住所、氏名を記載し、往信用裏面に、住所、氏名(フリガナ)、年齢、電話番号、このイベントを何で知ったのかを記入の上、多賀城市埋蔵文化財調査センターあて申してください。(〒985-0873 多賀城市中央二丁目27-1)。当日消印有効。

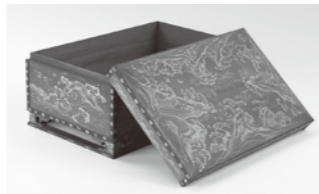
## ★「多賀城・大宰府と古代の都」展示紹介②

### あおによし 平城京

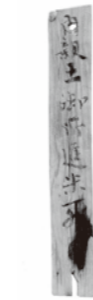
「長屋王家木簡」は、長屋王の邸宅から発見された木簡で、平城京に暮らす最上級の貴族の豪華な暮らしがわかります。この木簡に書かれた文字から、鮎や牛乳などの一般庶民が口にすることが難しい食材が、あちこちから運び込まれたことがわかります。「正倉院宝物復元模造品」は、正倉院宝物実物ではありませんが、それらがつくられた当時の様子を、一流の工芸家たちが推定復元したものです。平城京の時代の優れた文化の一端を垣間見ることができます。

問/埋蔵文化財調査センター ☎368-0134、東北歴史博物館 ☎368-0101

東北歴史博物館  
(9月4日～10月24日)



正倉院宝物復元模造品 黒柿紫檀金銀山水絵箱(奈良女子大学古代学術研究センター蔵)



長屋王家木簡(奈良文化財研究所蔵)

10月10日(日)は、史都多賀城万葉まつり!  
みんなで参加しませんか?

自分で作った 衣装を着て、自分で創った おどりを踊る 雅な万葉の時代を あなたの手で 再現してみませんか。



今年で13回を迎える史都多賀城万葉まつり。毎年たくさんの方が参加し、そして、観光に訪れる秋の一大イベントです。回を重ねるごとに内容の充実を目指して、たくさんの方の皆さんが力を結集してまいりました。みなぎる活気に包まれたいにしへの叙情をお届けします。

### 参加しませんか「万葉衣装行列コンテスト」

万葉の時代をイメージした手作

### 万葉行列のタイムスケジュール(予定)

13:45	万葉行列オープニング
14:00	スタート 行列の構成 第1部 官人たちの紹介 第2部 コンテスト参加者
14:10	ホームマック城南店・ヤマザワ多賀城店前
14:30	東北歴史博物館入口 パフォーマンス広場にてコンテスト(第2部参加者)
14:40	東北歴史博物館特設ステージ 第2部参加者によるステージでの演技発表 コンテストの順位発表
15:10	終了

りの衣装を着ておどりを披露する出場団体を募集します。市民の皆さんの手でまつりを盛り上げていきましょう。  
内容・テーマ/万葉の時代をイメージした手作りの衣装とおどりで、万葉の時代を表現。入賞者には豪華な賞品を用意しています。\*手作りの山車も参加できます。  
参加条件/①万葉の時代をイメージした衣装を用意すること。②「万葉テーマ曲」「万葉おどり」のいずれかの曲を選択し、万葉の時代をイメージしたおどりを創作すること。おどりのジャンルは問いません。  
\*個人でも市外の方でも参加できます。  
申込/9月10日(金)まで、生涯学習課へ直接(申込時に曲の音源を配布します)  
問/史都多賀城万葉まつり実行委員会総務部 ☎090・1378・3608 生涯学習課 内線541、542

■東北学院大学との連携事業公開講座「身のまわりの環境と防災」  
日時/9月15日(水)・10月13日(水) 毎週水曜日午後6時～7時30分  
テーマ/「水に関わる環境と防災」  
①9月15日(水)「仙台湾海底遺跡の発見と仙台平野を襲う巨大津波について」  
②9月22日(水)「水道における耐震対策」  
③9月29日(水)「生息微生物とそのDNAから見た広瀬川」  
④10月6日(水)「地球温暖化と地域の水災害」  
⑤10月13日(水)「水の衛生と国際保健」  
会場/東北学院大学多賀城キャンパス1号館3階第2会議室  
対象/高校生以上で継続して参加できる方50人(先着順。応募結果は9月3日(金)までに通知)  
費用/無料  
申込・問/8月28日(出)まで、「公開講座受講希望」と明記し、①住所②氏名(ふりがな)③年齢④職業⑤電話番号(往復はがきの場合)、返信用はがきに郵便番号・住所・氏名)を記入の上、東北学院大学多賀城キャンパス環境防災工学研究所(〒985・8537多賀城市中央二丁目13番1号)へ往復ハガキ、ファクス(368・1352)またはEメール(kb-kokai@eng.tohoku-gakuin.ac.jp) ☎368・1337

第17回「壺の碑」全国俳句大会投句募集  
「壺の碑」に対する芭蕉の感動に思いを馳せて開催します

俳誌「未来図」主宰の鍵和田柚子先生を講師・特別選者にお迎えし、県内からは実行委員長を務める高野ムツオ先生をはじめ柏原眠雨先生、菅原関也先生、鈴木八洲彦先生を選者にお迎えして開催します。奮って投句ください。

### ◆一般の部

題/当季雑詠(未発表作品1組3句)何組でも応募できます。

応募用紙または400字詰原稿用紙に作品、氏名、住所、俳号、所属結社、電話番号、大会参加の有無を楷書で記入し、投句料1組1000円(無記名の定額小為替を同封)を同封して郵送または申し込み先へ直接。

### ◆小・中学生の部

未発表作品(未発表作品とは学校内で発表したものも含みます)1人3句まで。

応募用紙または400字詰原稿用紙に作品、氏名、住所、学校名、電話番号を記入し郵送または直接申込先へ。投句は無料です。  
締切/一般の部は9月10日(金)、小・中学生の部は9月21日(火)当日消印有効

申込先/多賀城市観光協会、壺の碑「全国俳句大会係」(〒985-8531多賀城市中央二丁目1-1)  
賞/特別選者賞は多賀城市観光協会賞賞ほか。選者賞は選者の色紙など。  
投句集/第17回投句集「壺の碑」を500円で頒布します。ご希望の方は投句の際に頒布料(無記名の定額小為替)を同封してください。ただし、10月17日の大会参加者には無料で配布します。  
詳しくは、お問い合わせいただく多賀城市観光協会のホームページ http://www.tagakan.jp をご覧ください。応募用紙もダウンロードできます。  
問/商工観光課観光係 内線472



## 避難弱者木造住宅耐震改修工事補助金利用者 募集

市内の木造住宅や、避難弱者世帯(65歳以上の者のみが居住する住宅および障害者などが居住する住宅)の木造住宅で、耐震改修工事などを実施する場合に、工事費用の一部を補助します。

対象/多賀城市木造住宅耐震診断等支援事業および多賀城市耐震改修計画等支援事業による耐震精密診断の総合評点が1.0未満の住宅で、耐震改修工事施行後の総合評点が1.0以上となる住宅、または、総合評点が0.7未満で宮城版住宅に建て替える住宅。

〈避難弱者木造住宅耐震改修工事補助金〉

補助金額/45万円以内(補助対象工事費限度額90万円の2分の1以内)

募集件数/5件(抽選により決定します)

〈木造住宅耐震改修工事費補助金〉

補助金額/30万円以内(補助対象工事費限度額90万円の3分の1以内)

募集件数/3件(抽選により決定します)

申込/8月2日(月)～13日(金)(土曜・日曜を除く)に指定の申請書に記入し、都市計画課都市計画係へ。当初の申込みは申請書1枚のみですが、抽選により決定した方は、下記の書類を提出していただきます。

提出書類/①市事業による耐震診断結果報告書の写し②耐震改修計画書の写し③耐震改修設計図書の写し④耐震改修工事にかかる見積書⑤市町村民税を滞納していないことを証する書類(同居家族全員分)⑥避難弱者であることを証する書類など(⑥については、避難弱者木造住宅のみ)

抽選日時・場所/8月20日(金)午後2時市役所4階建設部相談室

問/都市計画課都市計画係 内線425

**【対処法】**  
 すぐに涼しいところに移して、楽な姿勢で、体を冷やして十分な水分を与えま

重度の場合には意識がなくなったり、けいれんを起こすことがあります。

**●熱中症とは**  
 高温下や直射日光下に長時間さらされると、体温と外気との温度差が小さくなり、皮膚から大気へ熱が逃げにくくなり、また湿度が高く無風状態が続くと、発汗を阻害し汗による体温調節ができにくくなります。その結果、体が冷やされずに体温が上がり、高熱や脱水症が起こります。



熱中症に気をつけましょう

**●車内に置き去りは絶対にやめましょう**  
 夏場の車内温度は容易に上昇し、60度近くにもなります。少しの時間であっても、子ども一人を車の中に置き去りにしてはいけません。睡眠や栄養を十分にとり、楽しい夏を過ごしましょう。

問/健康課親子係  
 内線 135、136

**●暑さを避け、直射日光が当たらないようにしましょう**  
 ① 帽子をかぶり、日陰を選んで歩いたり、日陰で遊ばせるようにしましょう。家では窓のすだれやカーテンで直射日光を避け、風通しをよくしましょう。  
 ② 服装にも気をつけましょう  
 直射日光に当たらない場所でも湿度が高いときは、汗で体がおおわれ汗の蒸発による放熱がしにくくなります。汗をかいたらこまめに着替えをしてあげましょう。また吸水性のよいもの、吸汗・速乾素材のものがよいでしょう。  
 ③ 子どもの様子をよく観察しましょう  
 顔が赤く、たくさん汗をかいているときは、深部体温が上がっている場合があります。十分な水分補給と栄養を心がけましょう。

しょう。重度の場合には病院へ行き、処置を受けましょう。

**●暑さを避け、直射日光が当たらないようにしましょう**  
 ① 帽子をかぶり、日陰を選んで歩いたり、日陰で遊ばせるようにしましょう。家では窓のすだれやカーテンで直射日光を避け、風通しをよくしましょう。  
 ② 服装にも気をつけましょう  
 直射日光に当たらない場所でも湿度が高いときは、汗で体がおおわれ汗の蒸発による放熱がしにくくなります。汗をかいたらこまめに着替えをしてあげましょう。また吸水性のよいもの、吸汗・速乾素材のものがよいでしょう。  
 ③ 子どもの様子をよく観察しましょう  
 顔が赤く、たくさん汗をかいているときは、深部体温が上がっている場合があります。十分な水分補給と栄養を心がけましょう。

### 父子家庭にも児童扶養手当が支給されます

ひとり親家庭に対する自立を支援するため、8月1日から父子家庭の父にも、児童扶養手当が支給になります。支給要件  
 次の要件のいずれかに該当する子どもについて、父がその子どもを監護し、かつ、生計を同じくしている場合。  
 \* 監護…保護者として面倒をみること  
 ① 父母が婚姻を解消した子ども  
 ② 母が死亡した子ども  
 ③ 母が一定以上の障害の状態にある子ども  
 ④ 母の生死が明らかでない子ども  
 ⑤ 母が1年以上遺棄している子ども  
 ⑥ 母が1年以上刑務所などに拘禁されている子ども  
 7月31日までに支給要件に該当している方は、11月30日までに申請し認定を受ければ、8月分より支給されます。(支給決定にあたり所得制限があります)  
 問/子ども福祉課児童福祉係 内線181~182



### 子ども手当現況届の提出はお済みですか？

子ども手当現況届をまだ提出していない方は至急申請してください。手続きをしないと子ども手当の受給資格があっても、6月分からの支払が受けられなくなります。  
 \* 平成22年4月から、所得制限で児童手当を受けられなかった方、新たに対象となった中学生のお子さんがある方で、まだ子ども手当の認定請求をしていない方は、9月30日までに申請をすれば、4月にさかのぼって支給されます。  
 問/子ども福祉課児童福祉係 内線181、182

**年長児・中学1年生・高校3年生相当の年齢の方へ**  
 麻しん・風しん混合予防接種を夏休み中に忘れず受けましょう！  
 はしかは、感染力がインフルエンザよりも強い感染症で、免疫がない方が感染した場合、ほぼ100%発病すると言われています。対象者の方は、できるだけ早く予防接種をしましょう。  
**接種方法** / 2~4期対象者の方へは、郵送で予防票を個別通知しています。通知と同封された個別予防接種実施医療機関で無料で接種することができます。  
 \* 対象期間を過ぎると1万2千円程度の自己負担が必要となります。  
 幼児期に、はしかと風しんの予防接種を行ったお子さんも、二度目の接種をうけましょう。  
 接種は強制ではありませんが、予防票と同封されている説明書をよく読み、ご理解の上、早めに接種を受けることをお勧めします。高校・大学などへの進学、就職、海外旅行などの際に接種済みかを確認されることがあります。転入や転出などで予防票が手元にない方は、お早めに健康課にご連絡下さい。麻しん・風しんをみんなの力でゼロにしましょう！  
 問/健康課親子係  
 内線 135、136

## 食育通信

### 大麦を食べよう！～大麦は『食物繊維』が豊富です～

**大麦は、優れた健康食品です！**  
 大麦は、優れた栄養価を持つ食品で、特に食物繊維を多く含んでいます。これは精白米の約19倍で、食物繊維の宝庫といわれているサツマイモと比較しても5倍も多い含有量となっています。さらに、骨や歯を丈夫にするカルシウムが精白米の4倍も含まれ、貧血予防の効果がある鉄分は2倍も多く含まれています。

**豊富な食物繊維の効果**  
 不溶性食物繊維 便秘の解消  
 水溶性食物繊維 便秘の予防(善玉細菌を増やす) コレステロールの減少 糖尿病・肥満防止(血糖値の上昇抑制)

**■食物繊維量(100グラムあたり)** 単位: グラム

	水溶性食物繊維	不溶性食物繊維	総食物繊維
押し麦	6.0	3.6	9.6
米粒麦	6.0	2.7	8.7
精白米	0.0	0.5	0.5

(5訂・日本食品標準成分表より)  
 米粒麦…米粒と同じ形や大きさになるよう加工した麦

**大麦を使った食品**  
 麦ご飯(押し麦)・焼酎・ビール・麦みそ・麦茶

**おいしい麦ごはんを食べてみよう！**

材料 米 2合  
 押し麦 50g(洗わなくてよいもの)  
 炊き方 ①米を研ぎ、炊飯器に入れ、目盛りまで水を入れる。  
 ②押し麦と水100ccを加える。  
 ③30分ぐらいおいてからスイッチを入れる。  
 ④炊きあがったら、15分蒸らす。  
 ※押し麦が上に集まっているため、よくかき混ぜてからいただきます。



農政課農政係(内線441~443)

### 夏です！お出かけしませんか？

- 多賀城市民夏まつり  
**第21回ザ・祭りin多賀城**  
 日時/8月7日(土)午前10時~午後8時30分(小雨決行、荒天時中止)  
 会場/陸上自衛隊多賀城駐屯地  
 内容/盆踊り大会、ミニコンサート、フリーマーケット、売店、花火大会  
 問/多賀城市民夏祭り実行委員会(多賀城・七ヶ浜商工会内)  
 ☎365・7830
- みなと探検隊募集  
 陸上と船上から、仙台港を見学します。  
 日時/8月19日(木)・20日(金)午前10時~2時間程度  
 アクセル(仙台港国際ビジネスサポートセンター)1階貿易展示室に午前9時45分集合  
**対象・定員**/小学生と保護者、両日40人(申込先着順)  
**費用**/無料  
**申込**・問/8月12日(木)まで塩釜港湾・空港整備事務所総務課へ ☎362・6211
- 東北水産研究所一般公開  
**「水産研究所ってどんなところ？」**  
 日時/8月28日(土)午前10時~午後2時30分  
 会場/東北水産研究所(塩竈市新浜町三丁目15)  
 内容/お魚タッチプール、プランクトン観察、サケ幼魚の展示など  
 \*今年は若鷹丸の一般公開はありません。  
**対象**/主に小学生高学年以上の方  
**費用**/無料  
 問/事前申込不要。東北水産研究所業務推進課 ☎365・9924
- 東北方面創隊50周年東北方面音楽フェスティバル公演  
 日時/①第1回公演9月24日(金)午後6時から②第2回公演9月25日(土)午前10時から③第3回公演9月25日(土)午後1時から  
 会場/仙台サンプラザホール  
**費用**/無料  
**申込方法**/8月1日(日)~31日(火)までに往復ハガキの返信用に住所・氏名を記載し、往信用の裏面に希望公演、応募者の住所、氏名、性別、職業、電話番号、希望人数(ハガキ1枚で2名まで)を記入の上、東北方面総監部広報室(東北方面音楽フェスティバル)係(〒983・8580(住所記載不要)まで)応募ください。  
 問/東北方面総監部広報室 ☎231・1111  
 内線 2668



### 砂押川の水質を調査

6月28日、市と自然塾カワセミクラブの7人が砂押川の水生物調査を実施しました。調査では、川底の砂を網ですくったり、川辺の砂をシャベルで掘り、ふるいにかけてたりという方法で、どんな生物が生息しているのかを調査しました。今回の調査は、砂押川の水質を生き物の生態から見るもので、シジミの稚貝やゴカイ、カレイやハゼの稚魚などたくさんの生物が見つかりました。参加者からは、「砂押川の水が意外とキレイだった」「カレイの稚魚がたくさんいるとは思わなかった」など驚きの声が上がりました。なお、7月13日には八幡小学校の4年生(62人)と調査を実施しました。また、調査結果は、どちらの日も四段階評価の上から二番目の「ややきれいな水」でした。

### さぼせんカフェ大盛況!

7月11日、市民活動サポートセンターで『さぼせんカフェ』が開催され、炊飯器で簡単にできる米粉パンの実演に約40人が参加しました。講師は市内で「食」と「アート」のイベントを家族で企画運営している佐藤真紀子さん。「食への関心が高い方が多く嬉しい。子育て中の方にも知ってもらいたい」と佐藤さん。参加者は、美味しいコーヒーとパンの試食をしながら、地産地消の話も聞いたり、ちょっぴり心が豊かになる時間を過ごしました。



### おいしい多賀城の味をみんなで一緒に

6月29日、文化センターで“おいしい多賀城の味”に認定されている『にらカレー』を作る料理教室が開催され、28人が参加しました。『にらカレー』にはその名のとおり、多賀城の特産品であるにらを使用し、さっと湯通しして食べる直前にカレーに加えます。見た目はまるでドライカレーのよう。参加した方々からは、「辛くて熱いので夏には最適」などの声がかれました。このにらカレーはレシピを見ただけで作るのは難しいので、作りたい人はぜひ今後講座に参加してほしいとのこと。

皆さんも一度おいしい多賀城の味を味わってみてはいかがでしょうか?

問/生涯学習100年構想実践委員会事務局(阿部) ☎364-8096



### 国際交流サロン

梅雨もあけた7月18日、市民活動サポートセンターで、「第1回国際交流サロン」が開催されました。

ネパールやタイ、中国や台湾出身の外国籍市民など8人が参加し、簡単な日本語を学んだり、七夕飾りを作りました。

七夕飾りを作るのは初めての方もいましたが、皆さん、手先が器用で、日本人スタッフより上手に仕上がっていました。

どんな願い事を書きたいですか、と質問したところ、「家に帰ってゆっくり考えます。」とのこと。

最後に、浴衣の着付け体験コーナーもあり、ネパールやタイ出身の女性3人が、浴衣の着付けに初挑戦。

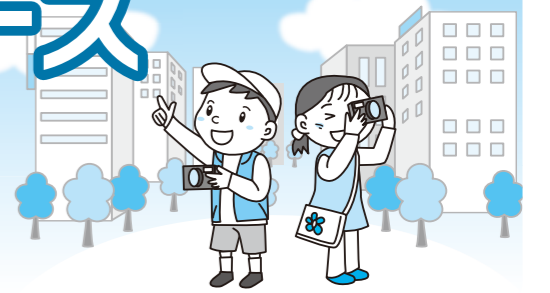
鏡に映ったいつもと違う自分の姿に照れていました。

# まちかどニュース

掲載した写真はご本人にのみ差し上げます。

また、地域の楽しい話題をお知らせください。

地域コミュニティ課広報広聴係 368・1141 (内線255)



7月1日、「社会を明るくする運動～犯罪や非行を防止し、立ち直りを支える地域のチカラ～」の強調月間に合わせ、保護司、更生保護女性会などで構成する推進委員会が、JR仙石線多賀城駅前、啓発用傷ばんそうこうを配布しました。

自慢のお子さん、お孫さん(未就学児)の写真を募集します。詳しくは、地域コミュニティ課広報広聴係へお問い合わせください。



山崎良太くん(城南・3歳)

「準備O.K! レッツゴー!!」母より

わが家のちびっ子

### なりたい自分に変身!

7月5日、総合体育館でからだ改善トレーニング教室(全21回)の第1回目が開催されました。この日は、現在の自分の身体の状態を知るために、体力測定や身体計測でチェック。この結果を基に参加者それぞれのトレーニングメニューが作られ、実践していくことになります。講師からは、「今より良くすることが目的です。どうなりたいかを相談してください。必ずできるようになるまで指導します」という心強いお話がありました。教室は週2回、3カ月続きます。参加者はそれぞれ3カ月後の自分の姿を思いながら地道なトレーニングを開始しました。



### ささの葉 サ~ラサラ~♪♪

6月23日、鶴ヶ谷児童館で「サラサラ七夕かざり」が開催され、親子27組が参加しました。

7月7日の七夕に合わせて飾りを親子で一緒に作りました。伝統的な七夕飾りにはそれぞれ意味が込められていて、おりづるの飾りは家族の健康を願うものと意味します。中でも願い事が叶う短冊作りでは子どもたちの「願い事」を書き、それぞれの笹竹に飾りつけ。「一人でトイレができますように」など思いを込めて願い事を書きました。最後はみんなで「七夕さま」の歌を歌い、願い事が叶いますようにとお祈りしました。



まちかどニュース

まちかどニュース





「おはようございます!」元気なあいさつで出迎えてもらい、練習中もかけ声が飛び交う天真ジャガーズ。「あいさつと礼儀正しさ、そして感謝の気持ちを忘れないことを心がけて練習しています」と、主将の北野君は話していました。

天真ジャガーズは昭和51年に創立された少年野球チームで、今年で創立34年を迎えます。今年、6月に開催された県スポーツ少年団軟式野球交流大会で準優勝。8月2日に埼玉県所沢の西武ドームで行われる全国大会「くりくり少年野球選手権大会」への出場を決めました。取材に伺った日も、大会へ向けての練習の真っ最中。ウオーミングアップのランニングやラダートレーニング、キャッチボール、バッティング、ノック、試合形式の練習。みんなで声を出し合っている姿が、多彩なメニューを行っています。

県大会準優勝という今年の好成績は、3年生から入部し、活動してきた現在の6年生のがんばりが影響したのではないかと、分析する親の会会長の井上さん。親の会は、子ども達の健康管理に気を配りながら、当番制で毎週末の練習を支えています。

全国大会を間近に控えての意気込みを聞くと、北野君からは、「自分にとって初めての全国大会ですが、緊張せずに楽しく頑張りたい」と頼りになる一言。ほかのメンバーも、「声を揃えて悔いのない試合をしたい」と答えてくれました。

現在のメンバーは21人ですが、その内6年生が13人。6年生が卒業してしまうと、8人と大幅に減ってしまうこともあり、現在、メンバーを大募集しています。在籍する小学校は問いません。野球が好きな小学生の皆さん、一緒に活動しませんか。

**天真ジャガーズ**  
活動/毎週土曜・日曜・祝日午前9時〜午後5時  
問/井上 ☎366・8318

# 交流ひろば

●原稿は掲載希望の前月5日まで地域コミュニティ課広報広聴係(FAX 368-2369)へ。記事の量が多い月は翌月に降りに越す場合があります。  
●市民による市内での活動を優先して掲載しますので、それ以外の情報は掲載できない場合があります。営利事業などは掲載いたしません。また、市のホームページにも転載されます。

タイトル	日時	会場	内容/対象	費用	問い合わせ
ヒロシマ・ナガサキ 原爆展 in おがま	7月31日(土) 午前10時~午後6時 8月1日(日) 午前10時~午後5時	塩竈市情報・交流コーナー マリンプラザ (イオン塩竈ショッピングセンター1階)	展示(広島平和資料館貸し出し資料)ヒロシマ・ナガサキ原爆写真パネル・語り部(被爆者の体験談)・NPTニューヨーク行動参加者の話	無料	坂総合病院健康管理室 鈴木 ☎365・5175 (内線 5213)
絵手紙、はがき絵、すずらの会 8月の体験会	・金曜日コース8月6日 ・土曜日コース8月7日 午前10時~正午	山王地区公民館	暑中見舞の絵手紙道具は貸出します。(要申込)	1回500円(材料費)	浅野 ☎363・4887 (午前8時30分~正午/午後6時~7時)
囲碁大会	月例囲碁大会8月8日(日) 午前9時50分から 月例級位者囲碁大会8月21日(土) 午前9時50分から	多賀城囲碁センター	入賞者・賞金有り	参加料1,500円	日本棋院多賀城支部 ☎368・7925 http://gon-jp.ath.cx/tigo/
東北学院幼稚園 オープンキャンパス	8月21日(土) 午前9時30分~11時 雨天決行	東北学院幼稚園	遊具や砂場など好きなコーナーで遊びます(汚れた時の着替えと上靴(スリッパ)をご持参ください) / 未就園児親子対象		東北学院幼稚園 ☎368・8600 (土、日除く、午前9時~午後4時)
草木染め教室	8月26日(木) 午前9時30分~午後0時30分	文化センター	スカーフを身近な素材で染め、仕上げる対象/一般市民先着15名	2,800円	往復ハガキに住所、氏名(ふりがな)、連絡先(電話)、「草木染教室希望」と明記の上、〒985-8531 多賀城市中央2丁目1-1 生涯学習課 生涯学習委員会へ8月14日(土)必着 佐藤 ☎309・1066
多賀城「支え合いの会」	8月29日(日) 午前10時~正午	市民活動サポートセンター	「脳活にはマージャンが一番」	500円	向坂 ☎367・4071
塩釜なつメロ同好会 第9回発表会	8月29日(日) 午前10時30分~午後4時	塩釜市番館 遊ホール	なつメロの歌と踊り	無料(要入場整理券)	渡部 ☎365・4225
第9回東書道役員展	9月10日(金)~12日(日) 午前9時30分~午後5時(但し最終日は午後4時まで)	文化センター	漢字・かな・現代文・小作品など約70点	無料	松本 ☎368・2205

## お知らせ

## 会員募集

タイトル	活動	会場	内容/対象	費用	問い合わせ
幼児水泳教室ラッコクラブ(多賀城水泳協会)	毎週火曜日 午後2時30分~3時30分	市民プール	初回のみ無料体験可/3歳児~未就学児	月2,000円	川村 ☎090・5592・6285
川柳多賀城	月1回 毎月第4火曜日 午後1時から	市民活動サポートセンター	句会/初心者歓迎	月500円	吾妻 ☎362・1995
NPOいやしと元気の空間 フローレンス「日本語マナー講座」	月2~3回 火曜日もしくは木曜日の午前	市民活動サポートセンター	日本語を学ぶだけではなく、日本人との付き合い方なども学ぶ/外国人(要予約)	1回1時間 1,000円	名前・希望の日時を書いて、メールまたはファクスで高山まで empowerment2007@nifty.com FAX309・3706
コール・マーガレット	毎週 水曜日 午前10時~正午	文化センター	歌が好きな女性どなたでも/お子様連れも歓迎	月3,000円	渡部 ☎309・4480
エアロビクス&ヒップホップ同好会	毎週木曜日 午前10時30分~11時30分	総合体育館	一般(初心者)	月2,000円	鈴木 ☎090・8921・7157
新婦人 エコクラフト小組	毎月1回木曜日 午前10時から	高崎地区生活センター	エコクラフトでショッピングバック、小物作り/一般	月1,000円+材料費	龍淵 ☎368・3688
貞風会(主に貞山高等学校科目履修生一書道の生涯学習教室)	8月5日初回 毎月 第2、第4木曜日 午前10時~正午	文化センター	漢字・かなに「近代詩文書・少字部門」を加えて書の創作を楽しむ/10名程度(申込順)	月2,500円	狩野 ☎364・5486
多賀城ジュニアバドミントンクラブ	小学生の部: 毎週金曜日 午後6時30分~9時、毎週日曜日 午後1時30分~4時30分 中学生の部: 毎週金・日曜日 午後6時30分~9時	多賀城東小学校体育館・高崎中学校体育館	初心者歓迎	週1回2,500円・週2回3,500円	今野 ☎365・9381

## 友好都市だより 山形県天童市

### ことしの夏も 天童で

熱気あふれる『天童の夏まつり』は天童温泉街を会場に花笠おどりパレードやマーチング、ダンスドリームに将棋みこし、花駒おどりなど、盛りだくさんです。踊って楽しく、見て感動の2日間。天童夏まつりをお楽しみください。

日時/①8月8日(日)午後1時10分から  
マーチング、踊りの祭典、花笠おどりパレードなど  
②8月9日(月)午後6時から  
花駒おどりパレード、将棋みこしパレード



みこし一斉渡御(とぎよ)

天童市観光果樹園連絡協議会加盟園地では、多賀城市民は通年の優待があります。  
問/天童市商工観光課  
☎023-654-1111 内線222

友好都市の「旬」の話題をお届けします

## わがまちの多賀者 多賀者のた賀もの



23年間、多賀城駅に花を生けている福田すみ子さん(中央在住)。「未来の東北博覧会」が行われた昭和62年、全国から訪れるお客さまを出迎える駅に花を飾りたいという駅員からの依頼で生け始めたそうです。「花を見るために一本早い電車で来るんです」などと声をかけてくださる方々に励まされ、これまで続けられましたと福田さん。自宅の庭で育てた花で生けられた作品には、花材の名前が添えられ、今日も、駅の一角で乗降客を出迎えています。



## 史都の面影 ●埋蔵文化財調査センター展示室より「東海地方で焼かれた陶器」

多賀城跡南面にある都市の中央部には、幅12mのメインストリートが東西1kmにわたって伸びています。この通り沿いで発掘調査を実施すると、キラキラと光沢のある器が多数出土します。これは愛知県豊田で焼かれた「灰釉陶器」と呼ばれる焼き物で、植物の灰を原料とした釉薬が掛けられています。主に都や寺院などに供給された高級器であり、通り沿いに屋敷を構えた官僚たちが使用していたのでしょう。



「市へ」  
●社会福祉事業寄付金  
・ふれあい多賀城  
・心の駅実行委員会  
「社会福祉協議会へ」  
・匿名希望1件

ご厚意に感謝(敬称略)

■シルバーヘルスプラザ(旧:老人福祉センター) 奉仕活動  
16日(月)午前9時30分から 美容奉仕  
会場・問/シルバーヘルスプラザ ☎365-2851

■シルバー人材センター入会説明会  
市内在住の60歳以上の健康で働く意欲のある方大歓迎!  
日時/8月11日(水)、25日(水)午後2時から  
会場/シルバーワークプラザ(中央2丁目25-1)  
問/シルバー人材センター ☎368-2350

# くらしの情報



## 募集

### 平成22年度市職員採用試験(実務経験者)

申込書請求／総務課人事係へ直接。郵送希望の場合は、封筒に「職員採用試験申込書請求(必要な職種を記載(建築、情報または研究員))」と朱書きし、120円切手を張り付けたA4判の書類が入る大きさの返信用封筒を同封して同係へ(〒985-8531 住所記載不要)

\*募集内容の詳細は窓口にお問い合わせいただくか市ホームページをご覧ください。

問／総務課人事係 内線224～227

試験の概要			
職種(募集定員)	建築(若干名)	情報(若干名)	研究員(若干名)
年齢、資格要件など	昭和51年4月2日以降に生まれた人で、一級建築士の資格を有し、次の1および2に該当する人 1 学校教育法による大学(短期大学を除く。)を卒業した人 2 一級建築士の資格取得前後を問わず、建築設計または施工管理に関する実務経験年数が、平成22年3月末日現在で通算3年以上の人	昭和51年4月2日以降に生まれた人で、次の1および2に該当する人 1 独立行政法人情報処理推進機構が実施する(平成16年1月1日以前に(勸)日本情報処理開発協会が実施したものを含む。)経済産業省認定試験の下記試験における合格者(1試験以上の合格) (1) 情報セキュリティスペシャリスト試験 (2) テクニカルエンジニア試験(情報セキュリティ) (3) 情報セキュリティアドミニストラータ試験 (4) ネットワークスペシャリスト試験 2 試験の合格前後を問わず、情報システムのマネジメントまたは開発に関する実務経験年数が、平成22年3月末日現在で通算3年以上の人	昭和51年4月2日以降に生まれた人で、次の1から3まですべてに該当する人 1 学校教育法による大学(短期大学を除く。)で考古学または古代史を専攻し卒業した人 2 発掘業務の実務経験年数が、平成22年3月末日現在で通算3年以上の人 3 発掘調査報告書を2冊以上主体的な立場で執筆した実績がある人または、研究報告書および論文などを発表したことがある人
募集要領	8月2日(月)から配布		
申込期間	8月2日(月)～9月6日(月) ※郵送の場合は、9月6日必着		
試験日など	期日／10月24日(日) 会場／多賀城市役所 内容／教養試験、適性検査 集団討論、面接試験	期日／10月24日(日) 会場／多賀城市役所 内容／教養試験、適性検査 論文試験、集団討論、面接試験	

\*応募者多数の場合は、試験日が追加となる場合があります。

**所在地**／七ヶ浜町代ヶ崎浜字蓮沼1番地  
**区画面積**／1区画3・3平方メートル(間口1・65m奥行き2m)  
**使用料など**／65万円(永代使用料55万円、管理料10万円)  
**必要書類**／①住民票(本籍記載の世帯全員分で、発行から2週間以内)②埋葬許可証の写し③印鑑  
 \*なお、資格の条件を緩和して募集する場合は、その都度お知らせします。  
**問**／生活環境課総務企画係 内線232、233

**平成22年度宮城県下水道排水設備工事責任技術者受験講習・試験**  
**対象**／責任技術者として県内いずれかの市町村に登録を予定している方(市町村の指定工事店の指定を受ける事業所は、専属の責任技術者がいることが条件です)  
**講習**／10月13日(水)午後1時～4時、宮城県教育会館(受講料・テキスト代別途負担あり)  
**試験**／10月27日(水)午後1時30分～4時、宮城県仙台合同庁舎(受験料別途負担あり)  
**申込**／8月23日(月)～9月10日(金)(土曜、日曜を除く)に登録予定市町村下水道課へ直接。申込書は、8月下旬から市町村下水道課で配布  
**問**／(財)宮城県下水道公社 ☎368・0131

## くらし

**自動交付機の利用停止**  
 保守点検などのため、次の期間は利用を停止します。  
**多賀城史遊館臨時休館のお知らせ**  
 特別展開催の準備のため史遊館を臨時休館とします。  
**住宅用太陽光発電システム導入事業補助金**  
 申し込みは先着順に受け付け、予定件数になり次第締め切ります。  
**補助要件**／①太陽光システムとその他の省エネ設備を併せて設置を予定されている方  
 ②国への補助金申請をされている方  
 \*その他の省エネ設備についてはお問い合わせください  
**申請手続き**／工事完了前に申請補助額／最大出力1kwあたり3万5千円(上限12万5千円)  
**問**／生活環境課環境リサイクル推進係 内線235

**特別障害者等手当の支払について**  
 5月から7月までの特別障害者手当・障害児福祉手当・経過的福祉手当を、8月10日(火)に受給者の皆さんの口座へ振り込みます。確認は、8月11日(水)以降にお願いします。  
 \*特別障害者手当の受給者で、3カ月以上継続して医療機関に入院した方は、資格喪失となりますので、喪失届が必要です。  
**問**／社会福祉課障害福祉係 内線169

**医療費助成申請書の提出を忘れずに**  
 母子・父子家庭医療費助成と心身障害者医療費助成を受給している方で、全国健康保険協会・健康保険組合・共済組合などの被保険者証を使用している方は受診した月に、病院や調剤薬局などに医療費助成申請書を提出してください。月に一枚提出しますが、総合病院の場合は、診療ごとに必要です。申請書を提出しないと、医療費は助成されません。ただし、本市の国民健康保険被保険者証および後期高齢者医療被保険者証を使用している方は、提出する必要はありません。  
 乳幼児医療費助成を受給している方で、次の場合は、受給者証・領収書・印鑑をお持ちの上、国民年金課に医療費助成申請書を提出することになります。  
 ①県内の病院などで受給者証を提示しないで保険適用分の2割を支払った場合  
 ②県外の医療機関等を受診して保険適用分の2割を支払った場合  
 ③加入している医療保険が、受給者証の提示に対応していない場合  
**問**／国民年金課国保庶務係 内線121、123

## 税のお知らせ

**家屋調査にご協力**  
 今年完成した新・増築家屋について、調査を行っています。調査の連絡がありましたら、協力をお願いします。  
 なお、今年中に取り壊した家屋がありましたら、家屋滅失届を提出してください。  
**問**／税務課固定資産税係 内線154、156

## バリアフリー改修工事をした住宅の固定資産税を減額します

バリアフリー改修工事を行った住宅で左記の要件を満たす住宅は、固定資産税の減額を受けることができます。(新築住宅及び耐震改修による軽減を受けている期間は、適用されません)  
**減額の要件**／①平成19年1月1日以前から存在する住宅であること  
 ②次のいずれかの方が居住する住宅(賃貸住宅部分を除く)であること  
 ・65歳以上の方  
 ・要介護認定または要支援認定を受けている方  
 ・障がい者の方  
 ③次の工事で、補助金を除く自己負担費用が30万円以上であること  
 ・廊下の拡幅、階段の勾配の緩和、浴室・便所の改良、手すりの取付け、床の段差

## 8月の納付

納期限は8月31日(火)です。  
 ◆市県民税第2期  
 ◆国民健康保険税第4期  
 ◆後期高齢者医療保険料第2期  
**問**／収納課収納係 内線192、193

### ■国民年金保険料の納付は口座振替が便利でお得!

国民年金保険料の納付には便利な「口座振替」をご利用ください。口座振替にすると、毎回窓口で納めに行く手間が省けるだけでなく、引き落としの方法により、現金納付よりも有利な保険料の割引制度が利用できます。

種類	内容
① 毎月納付(翌月末振替)	割引はありません。
② 6カ月前納	現金納付による前納よりも割引額が大きくなります。
③ 1年前納	
④ 毎月納付(当月末振替による早割)	毎月50円の割引。(口座振替でのみ利用できます。)

6カ月前納で口座振替をお申し込みいただいた場合、10月～平成23年3月分の保険料が1、030円が割引され、89、570円になります(毎年4月末と10月末に6カ月前振替)。お申し込みには期限がありますので、6カ月前納をご希望の方は8月末日までにお申し込みください。口座振替の申込用紙は、金融機関、年金事務所、市役所の窓口で備え付けてあります。

### 問/仙台東年金事務所国民年金業務課

☎257・6115

### ■学生の年金(学生納付特例制度)について

「学生納付特例制度」とは、所得が無く国民年金保険料の納付が困難な学生が、申請により在学期間中の保険料の納付が猶予される制度です。在学期間中は、年度ごとに申請が必要になります。学生納付特例の承認を受けた期間は保険料の納付が10年間猶予されるばかりでなく、年金の受給に必要な期間にも含まれます。就職までと思って未納にしていると、万が一にも在学期間中に負ってしまった病やけがについて、障害年金が生を受け取れなくなる場合もあります。国民年金保険料の納付が困難なときは、くれぐれも申請を忘れないようにしましょう。

### 問/仙台東年金事務所国民年金業務課

☎257・6115

### ■ハンセン病に関する夏休み親子のシンポジウム

ハンセン病などの感染症に対する正しい知識と理解を深めましょう。日時/8月21日(土)午後1時～4時30分

### 中央公民館事業

問い合わせは、同公民館へ直接または電話で ☎368・0133

### ◆日本の伝統文化講座「演芸と落語映画会」

日時/8月28日(土)午後2時～3時15分  
会場/市民会館展示室(文化センター内)

対象・定員/市内に居住する方100人  
内容/花王名人劇場一芸名人集「芸名人」、アニメ落語館「お血脈」

費用・申込/入場無料・申込不要  
日時/8月28日(土)午前10時～11時30分

会場/市民会館展示室(文化センター内)  
対象・定員/市内に居住する幼児・小学生および保護者100人

内容/「3丁目物語 夏」忍たま乱太郎  
費用・申込/入場無料・申込不要

### 大代地区ふれあいコンサート

仙台南エンバリアンサンブル7人によるクラシックを中心とした曲を演奏します。日時/9月11日(土)午後2時～3時  
定員/150人  
費用/無料(入場には整理券が必要)

### 会場/仙台市太白区文化センター(楽楽ホール)

内容/シンポジウム・ファミリーコンサート・ビデオ上映  
定員/500人(先着順、入場無料・手話通訳あり)

### 問/仙台法務局塩釜支局

☎362・2338

### ■塩竈斎場の利用について

「塩竈斎場」は住宅地に隣接した公共施設です。より良い環境を保つため、公害や設備故障の原因となるプラスチックやゴム、金属製品、機械類や燃えにくいもの、スプレー缶などはひつぎに入れないよう、ご協力をお願いします。また、待合室をご利用の際の後片付けや清掃、車でお越しの際のアイドリングストップにもご協力ください。

### 問/塩釜地区環境組合事務局

☎363・2777  
塩竈斎場  
☎364・8916

### ■退職金は国の制度で

中小企業退職金共済制度(中退共制度)は、中小企業で働く従業員のための外部積立型の国の退職金制度です。掛金助成や税法上の優遇など、多くの特典があります。安全・確実な中退共制度をぜひご利用ください。

要です。整理券は、大代地区公民館で配布しています  
問/大代地区公民館  
☎364・8442

### NPO法人多賀城市民スポーツクラブ事業

問い合わせは、同事務局(総合体育館)へ ☎365・1918  
申し込みは、総合体育館、山王・大代地区公民館、Eメール(shimin@sc-tagajo.jp)

◆親子トレーニング教室  
日時/9月11日(土)午前6時30分総合体育館集合

対象・定員/小学生と保護者20組(子ども一人につき保護者一人の引率)  
費用/一組3,000円  
申込/8月11日(水)～28日(土)

◆オープンゴルフコンペ  
日時/9月25日(土)午前7時30分から

会場/松島チサンカントリークラブ 大郷コース  
定員/64人(先着順)  
参加料/会員3,500円、会員外4,000円(プレー代は個人負担)  
申込/8月5日(木)～9月10日(金)まで

### 問/中小企業退職金共済事業仙台相談コーナー

☎263・8651

### ■危険物取扱者試験準備講習会

第3回目の危険物取扱者試験(9月26日(日))に先立ち、乙種第4類の受験者を対象に危険物取扱者試験準備講習会を開催いたします。

日時/8月27日(金)・9月8日(水)午前9時～午後4時30分  
会場/マリネット塩釜(塩竈市港町一丁目4番1号)  
受講定員/60人(定員になりしだい締め切り)

### ■津波から命を守るために

津波防災について、自主防災組織や町内会の勉強会などへ気象台職員が出向いて出前講座を行うことができます。お気軽にお問い合わせください。  
問/仙台管区気象台業務課  
☎297・8102

### ■オウム真理教犯罪被害者等給付金

オウム真理教による地下鉄サリン事件などにより亡くなられた方のご遺族、障害が残った方および障害を負った方に対して支給されます。対象の方がすでに亡くなられた場合、その方の遺族に支給されます。  
申請期限は、12月17日(金)までとなっております。  
問/宮城県警察本部犯罪被害者支援室  
☎221・7171

### 催し・講座

水中ウォーキング教室  
日時/9月16日(木)～12月2日(木)の毎週木曜日(9月23日を除く、全10回)、午前9時50分から受け付け、2時間程度  
会場/市民ホール  
対象・定員/65歳以上で次の全てにあてはまる方15人(先着順)①腰痛や膝痛などで以前より歩くことができなかった方②介護保険の認定を受けていない方③過去に市の水中ウォーキング教室に参加したことのない方  
費用/1,000円(保険料)  
申込・問/8月12日(木)まで健康課成人保健係へ  
内線132・134

市立図書館 ☎367-1730 http://homepage2.nifty.com/tagajo-lib/

移動図書館 さざんか号の予定

東北スチール株多賀城寮駐車場		10:00~10:30
旭ヶ岡・防衛省住宅前駐車場	10日(火)・24日(火)	10:50~11:30
城南小学校北側駐車場		13:30~14:00
城南小学校	今月の巡回はありません。	
高橋・発向興業駐車場	11日(水)・25日(水)	10:00~10:30
ヨークベニマル多賀城店		10:50~11:30
多賀城東小学校	今月の巡回はありません。	
新田公民館脇	12日(木)・26日(木)	10:00~10:30
新田・シティハイツ鎌田I前		10:50~11:30
山王小学校	今月の巡回はありません。	
八幡・末の松山沖の井駐車場		10:00~10:30
多賀城ロジマン管理センター前駐車場	3日(火)・17日(火)	10:50~11:30
アシスト多賀城		13:40~14:10
明月・ユートピアレジデンス多賀城II前	4日(水)・18日(水)	10:00~10:30
桜木・泉宮住宅集会所前		10:50~11:30
天真小学校	今月の巡回はありません。	
塩釜三中内駐車場	5日(木)・19日(木)	10:00~10:30
丸山住宅集会所南側駐車場		10:50~11:30
多賀城八幡小学校	今月の巡回はありません。	

※雨などで中止になった場合、振り替え巡回は行いません。  
※小学校の巡回日が学校行事や休校の場合は、お休みします。

8月の休館日 毎週月曜日、31日(火)

今月の展示 「写真展」写真クラブ集団 多賀城の会員の皆さまの作品を展示します。  
期間/1日(日)～29日(日)  
問/星 ☎368・0017

今月の展示図書 「楽しい夏休み」  
夏休みに読んで欲しい課題図書、読書感想文、工作の本を展示します。  
期間/1日(日)～29日(日)  
※展示した本は、貸し出しできません。

多賀城市公式ホームページ e-たが情報 http://www.city.tagajo.miyagi.jp/

お気に入りの風景は?

「たがじょう・わたしの散歩道」では、みなさんからご応募いただいた市内の風景画像を紹介しています。季節の花木や隠れた散歩スポットなどを掲載していますので、あなたもお気に入りの1枚をお寄せください。  
トップページ右下のバナーをクリック!

たがじょう わたしの散歩道

### 8月の相談

相談窓口などの詳細については各相談窓口にお問い合わせください。

<b>市 民</b>	市民生活に関する相談窓口の紹介など
内線 237	平日 8時30分～17時
生活環境課	市役所2階 市民相談室
<b>行 政</b>	公共機関の仕事に関する苦情、要望など
内線 237	10日(火)10時～15時
生活環境課	市役所2階 市民相談室
<b>法 律</b>	事前に電話予約を
内線 237	18日(水)11時～16時
生活環境課	市役所2階 市民相談室
<b>人 権</b>	人権問題でお困りの方
内線 237	9日(月)10時～15時
生活環境課	市役所2階 市民相談室
<b>消 費 生 活</b>	消費生活のトラブル
内線 237	平日 8時30分～17時
生活環境課	市役所2階 市民相談室
<b>障 害 者</b>	来所、電話での相談、家庭訪問など
☎767-6646	平日、第2・第4日曜日9時～17時
ぱれっと	ぱれっと(指定相談支援事業所)
	身体障害のためにお困りの方
☎368-6300	31日(火)10時～15時
社会福祉協議会	社会福祉センター
<b>心 配 ご と</b>	生活問題でお困りの方
☎368-6300	2日・9日・16日・23日・30日の各曜日 10時～15時
社会福祉協議会	社会福祉センター
<b>高 齢 者</b>	介護保険、高齢者介護、成年後見、虐待などでお困りの方
内線 664	平日 8時30分～17時15分
介護福祉課	各地域包括支援センターへ (中央地域) ☎368-6350 (西部地域) ☎309-3950 (東部地域) ☎363-4055

<b>も の 忘 れ 予 防</b>	物忘れなどが心配な方。(事前電話予約)
内線 132	16日(月)13時30分～15時30分
健康課	市役所1階 社会福祉課相談室
<b>家 庭 ・ 児 童</b>	虐待、ドメスティックバイオレンス、離婚、施設入所、里子里親など
☎368-1631	平日 8時30分～17時
こども福祉課	市役所1階 こども福祉課

<b>児 童 ・ 生 徒 の 不 登 校 ・ 悩 み 相 談</b>	不登校、いじめ、困っていることなど
内線 544	面接相談 / 毎週火曜日(祝日を除く) 10時～15時
青少年育成センター	市役所5階生涯学習課青少年育成センター
	電話相談 / 平日 10時～16時

### 子ども専用無料相談電話 ☎0120-783-701

<b>塩 釜 保 健 所</b>	母子・寡婦(生活相談、福祉資金貸し付け)、思春期、こころ、エイズ、アルコール・薬物関連、骨髄提供希望登録/予約制
☎363-5502	●抗HIV抗体検査 4日(水)・18日(火) 受付/9時～11時 ※電話予約が必要(匿名で受付)、相談・検査は原則無料(診断書が必要な場合は手数料あり)
<b>女 性</b>	ドメスティックバイオレンスやストーカー被害でお困りの女性
☎362-1934	7日(土)・23日(月)13時30分から
多賀城交番	

### 8月の献血のお知らせ

献血にご協力をお願いします

- 全血献血 / 14日(土)午前10時～午後4時 万代多賀城店  
27日(金)午後1時～午後4時 ヤマザワ多賀城店  
29日(日)午前10時～午後4時 ジャスコ多賀城店
- 対象 / 16歳～69歳の健康な方 (65歳以上の方は、60歳～64歳の間に献血経験がある方)
- 所要時間 / およそ30分
- 問 / 社会福祉課総務企画係 内線 163

育てられなくなった犬や猫の引き取り 12日(木)・26日(木)10:00～12:00 宮城県塩釜保健所で 問 / 塩釜保健所 ☎363-5505

### ほけんガイド

▶携帯電話でもご覧になれます。



問:健康課 内線135・136 会場:母子健康センター

健康診査 ● ※対象者に個別通知します。

「健康づくりカレンダー」に載せている対象生年月日と人数調整などのため異なる事もあります。

3カ月～4カ月児	4日(水)・19日(水)	受付 12:10～12:30
	22年3月24日～22年4月21日生まれ	
1歳6カ月児	11日(水)・26日(水)	受付 12:10～12:30
	21年1月9日～21年2月5日生まれ	
2歳6カ月児	25日(水)	受付 9:30～9:50
歯科健診	19年12月18日～20年1月10日生まれ	
3歳児	20日(金)・31日(火)	受付 12:10～12:30
	19年1月9日～19年2月3日生まれ	
妊婦歯科健診と ●	23日(月)	受付 13:00～13:15
栄養のお話	歯ブラシ・コップ・母子健康手帳・筆記用具を持参してください。	
母子健康手帳の ●	2日(月)・9日(月)・16日(月)・23日(月)・30日(月)	受付 10:00～10:30
交付	保健師、栄養士のお話など(約1時間)	
ことばの相談 ●	5日(木)・9月2日(木)	受付 9:15～13:30
	未就学の幼児の発音など、言語相談員による相談(予約制)	
乳幼児健康相談 ●	30日(月)	受付 9:20～10:10
	保健師・栄養士の乳幼児への健康アドバイス(予約制)	
B C G接種 ●	6日(金)	受付 9:30～10:00
	22年4月21日～22年5月6日生まれの方とBCG接種を受けていない3カ月～6カ月未満児。予防接種手帳の予診票に記入し、母子健康手帳と体温計を持参してください。	
予防接種手帳の ●	3カ月～4カ月児健康診査通知と一緒に送付しています。転入などでお持ちでない方は、母子健康手帳を持参の上、健康課窓口へおいでください。	
成人健康相談 ●	6日(金)・12日(木)・18日(木)・27日(金)	受付 9:30～11:00
(会場:市役所)	40歳以上で健康に心配のある方。保健師・栄養士の健康・栄養相談、血圧・体重測定など(予約制)	

### 休日の診療

#### 内科・小児科

■塩釜地区休日急患診療センター ☎366-0630

受付時間  
・日曜日、祝日  
午前8時45分～11時30分  
午後1時～4時30分  
・土曜日(小児科のみ診療)  
午後6時30分～9時30分  
(祝日に当たる日は日曜日・祝日の受付時間と同じ)

#### 歯 科

8月1日	永沼歯科クリニック 塩釜市梅の宮14-10	361-1251
8日	ありま歯科医院 多賀城市高橋4-2-1	389-1182
15日	引地歯科医院 塩釜市藤倉2-3-11	367-1774
22日	梅津歯科クリニック 多賀城市鶴ヶ谷2-29-17	362-4344
29日	たおか歯科クリニック 利府町神谷沢字南沢1-1	255-2028
9月5日	ノープル 塩釜市海岸通15-100 デンタルオフィス イオンタウンショッピングセンター内	361-1138

#### 宮城県子ども夜間安心コール

宮城県では、お子さんの急な発熱やけがへの応急方法に関して経験豊富な看護師が電話でお答えする電話相談室を開設しています。

受付時間 / 毎日午後7時～11時

☎ # 8000 (プッシュ回線の固定電話、携帯電話用) \* PHS不可

☎ 212-9390 (プッシュ回線以外の固定電話・PHS等用)

## みんな集まれ～! キッズ・ジュニアイベント

### 子育てサポートセンター事業

会場はすべて子育てサポートセンター。費用はすべて無料です。申し込み、問い合わせは同センターへ直接または電話で。受け付け時間は午前9時から。 ☎389・2180

イベント名	日 時	対象・定員	申し込み
<b>すくすくハッピー-3</b> 同年齢のお友だちと一緒にいろいろな遊びを楽しみましょう。	31日(火) 10:15～11:15	H21.3月～H21.7月生まれの幼児と保護者15組	10日(火)午前9時から
<b>プレママ</b> 赤ちゃんが生まれる前に子育てサポートセンターに遊びにきませんか。子育てについての情報を提供します。お母さん同士のフリースペースもあります。	9月2日(木) 10:15～11:15	妊娠6カ月以降の方(安定している方)10組	18日(水)午前9時から
<b>すくすくハッピー-1</b> ふれあい遊びをしたり、子育てについての情報を提供します。お母さん同士のフリースペースもあります。	9月7日(火) 10:15～11:30	H22.2月～H22.5月生まれの乳児と保護者20組(申込多数の場合は新規の方優先)	24日(火)午前9時から
<b>すくすくハッピー-2</b> 栄養士から離乳食についての話を聞きます。お母さん同士のフリースペースもあります。	9月8日(水) 10:15～11:30	H21.9月～H22.1月生まれの乳児と保護者20組(申込多数の場合は新規の方優先)	24日(火)午前9時から

●ファミリーサポート事業協力会員募集

生後2カ月～小学校6年生までのお子さんを自宅でお預かりする子育て支援の有償ボランティア活動です。(9月14日、15日に講習会を予定。事前に入会手続きが必要です)

対 象 / 市内在住の20歳以上の方で、事業に理解と熱意のある方

申込・問 / ファミリーサポート事務局(子育てサポートセンター内) ☎389・2181

### 鶴ヶ谷児童館事業

会場はすべて鶴ヶ谷児童館。申し込み、問い合わせは同館へ直接または電話で。(申し込みは本人または家族の方に限ります) ☎362・0763

イベント名	日 時	対象・定員	申し込み	費用
<b>おもちゃランド</b> おもちゃで遊んだり、体操や絵本などのおはなしもあります。	5日(木) 12日(木) 19日(木) 10:15～11:30	乳幼児と保護者	不要	無料
<b>いっしょに遊ぼう1歳児</b> 1歳のお友だちが集まって、みんなで楽しく遊びます。	27日(金) 11:00～11:30	1歳の幼児と保護者		
<b>小学生ランド2</b> <b>デイキャンプ</b> 児童館で採れた野菜で、カレーとサラダを作って食べたり、楽しい工作をしましょう。	17日(火) 9:30～15:00	小学生40人(先着順)	7月30日(金)午後3時から費用持参の上来館	200円(材料費)

### そのほかのイベント

●古代のおかしを作ってみよう、子ども映画会、親子トレッキング教室(詳しくは21ページをご覧ください)

### 西部児童センター事業

会場は、すべて西部児童センター。申し込み、問い合わせは同センターへ直接または電話で。受け付けは午前9時から。(各申し込み対象者は市内居住者に限ります) ☎368・4142

イベント名	日 時	対象・定員	申し込み	費用
<b>ぬりえ作品展</b> 楽しくぬりえをして作品展に応募しましょう! 作品を応募した小学生には参加賞があります。	作品募集 8月5日(木)～9月22日(水) 作品展示 10月4日(月)～10月9日(土)	小学生	不要	
<b>楽しくトランポリン②</b> トランポリンのおもしろさや魅力を知り、チャレンジしましょう! 初心者から楽しめます。	11日(水) ①9:00～10:30 ②10:30～12:00	小学生①、②各15人(先着順)	2日(月)から	無料
<b>一輪車のり認定会1</b> 一輪車のりの技を高め挑戦しましょう!	24日(火) 10:00～11:45	小学生30人	3日(火)から	
<b>一輪車のり練習会</b>	16日(月)～21日(土)23日(月) 13:00～14:00	小学生	不要	

### 市立図書館事業

申し込み、問い合わせは市立図書館へ。 ☎367・1730

●読み聞かせ会  
ボランティアの方が絵本や紙芝居を読んでくれます。  
対 象 / 幼児～小学生(幼児には保護者の付き添いをお願いします)

イベント名	日 時	会 場
朗読サークル多賀城	4日(水)・18日(水) 15:00～15:30	
図書館ボランティア 蒲公英たんぼぼ	13日(金)・27日(金) 11:00～11:30	市立図書館
ブーさんのおはなしや	7日(土)・21日(土) 11:00～11:30	
カンガルー読書会	25日(水) 10:30～11:30	大代地区公民館
スキップ	10日(火) 11:00～11:30	山王地区公民館

### 離乳食講習会(2回食コース)

日 時 / 8月10日(火)午前9時30分～正午  
会 場 / 母子健康センター  
対象・定員 / 7カ月児～8カ月児の保護者15組(先着順)  
費 用 / 200円  
持 ち 物 / 母子健康手帳、筆記用具、おむつ、ミルクなど  
申 込 ・ 問 / 8月6日(金)まで健康課親子保健係へ内線135・136

### 幼児食講習会

日 時 / 9月2日(木)午前9時15分～正午  
会 場 / 母子健康センター  
対象・定員 / 2歳～3歳児の親子12組(先着順)  
費 用 / 1組400円  
持 ち 物 / 母子健康手帳、筆記用具、汚れた場合の着替え  
申 込 ・ 問 / 8月23日(月)まで健康課親子保健係へ内線135・136



通巻465号平成22年(2010年)8月1日発行(毎月1日発行)  
編集と発行 多賀城市総務部地域コミュニケーション課  
多賀城市役所〒985-8531 多賀城市中央二丁目1番1号 ☎022-368-1141代

多賀城市民会館イベント情報

発売開始

1・フジコ・ヘミング 動物愛護チャリティコンサート

11月25日(木) 開演/18時 市民会館大ホール

全席指定 8,000円(入場料金のうち2,000円が動物愛護団体に寄付されます)

会員先行発売/8月21日(土)から市民会館のみで発売

一般発売/9月1日(火)から各プレイガイドで発売

\*未就学児の入場はできません。

プレイガイド 多七×三藤 P 113-320 L 27758 e+

第2回史都多賀の城クラシックコンサート

11月28日(日) 開演/14時 市民会館大ホール

全席自由 1,000円 8月5日(火)発売

出演/玉川舞子(ピアノ)、齋藤翠(ソプラノ)、岡澤佳女(ピアノ)、誉田広耶(マリンバ)

小林真理子(ピアノ)、佐藤順子(ソプラノ)、混声合唱団薨

\*未就学児の入場はできません。

プレイガイド 多七×

公演決定!

MONKEY MAJIK

BEST ALBUM TOUR 2010 ~ 10years & Forever ~

10月24日(日) 開演/17時30分 市民会館大ホール

全席指定 5,500円 一般発売/9月25日(土)

◆ Concert for KIDS ~ 0才からのクラシック ~ 残席わずか!

チケットプレイガイドの凡例 ▼ 多 多賀城市民会館 七 七ヶ浜国際村 × メロディーズ(塩竈市) 三 三越仙台店 藤 藤崎(仙台市)  
P チケットぴあ(Pコード) L ローソンチケット(Lコード) e+ イープラス(<http://eplus.jp>) \*チケットの価格はすべて税込です。

問/市民会館 ☎368-0132 ホームページ <http://www.tagajo-cityhall.com/> 多楽情通信もご覧ください。



史都の道しるべ ④

陸奥総社宮の  
信仰と祭礼

陸奥総社宮は、塩竈街道沿いの多賀城東門跡の北東にある神社です。江戸時代には奏社明神社・奏社宮などと呼ばれ、市川村の村鎮守であり、鹽竈神社の十四末社の一つでもありました。この神社については、貞享4(1687)年仙台藩主伊達綱村の寄進により神殿が再興されたというものがもともと古い記録です。

陸奥総社宮では、塩竈街道を舞台にした信仰と祭礼が現在も行われています。塩竈街道は江戸時代、仙台下から塩竈へ至る街道であり、鹽竈神社への参拜路でもありました。文政5(1822)年に仙台の儒学者舟山萬年の記した『鹽松勝譜』には、鹽竈神社に参拝する際には奏社宮を詣でてからでないこと加護がないと記されており、当時は、鹽竈神社へ参拝に行くという

ことを奏社宮に申し述べてからお参りするものが順序とされてきました。今日においてもその伝統は引き継がれ、初詣などの際には、鹽竈神社を詣でる前に参拝する人々で賑わいを見せています。

また、毎年4月中旬には、五穀豊穡を祈る例大祭が開催されます。この祭礼は、旧暦の3月10日に開催されていたことが江戸

時代の記録から知ることができます。祭の1週間前には、神輿が巡行する塩竈街道に花が飾られ、祭が近いことを伝えてくれます。

祭礼では、古代より陸奥国の産物であった昆布を始めとする神饌が拜殿に奉納されます。その後、宮司共々白い布に包まれた御神体が人の目に触れぬよう神輿に遷され、氏子達を担ぎ手とする神輿渡御が始まります。鳥甲をかぶった猿田彦の先導のもと、鉦と太鼓の音を鳴らしながら神輿が塩竈街道を通り氏子区域を巡行します。例大祭は元々、市川集落のお祭りでしたが、明治41(1908)年に村内の8社が合祀されたことにより神輿渡御の順路は、塩竈街道沿いの市川・南宮・山王を経て、新田・高橋の集落も巡るようになり、今日もその伝統は続いています。



▲街道をゆく神輿

この広報誌は、再生紙と、植物性大豆インキを使用しています。・26、100部制作  
この広報誌は、環境にやさしい「水なし印刷」で印刷しています。・1部当たりの印刷・発行費20円  
表紙の多賀城瓦の画像は、東北歴史博物館の承認を受けて使用しています。

