

広報 多賀城

今月の見どころ

地域に根付く昔ながらの伝統行事のひとつ「もちつき」。
これからも、末永く後世に伝わりますように。
(黒石崎町内会餅つき大会のようす、12ページをご覧ください)

| | |
|----------------------------|----|
| 年頭のごあいさつ | 2 |
| 市政情報 「減災都市 多賀城」 | 4 |
| 「民生委員・児童委員の紹介」 | 7 |
| まちかどニュース 「笑顔を届ける中学生たちの切り絵」 | 12 |
| くらしの情報 「消防団員募集」 | 16 |





夢と希望の明かりを灯す

創造的復興に向けて

多賀城市長 菊地健次郎

平成26年の年頭にあたりまして、謹んで新年のごあいさつを申し上げます。

昨年は、多賀城市震災復興計画で定める「復旧期」の最終年度として、市民の皆さまと手を携えながら、共に復旧・復興へと懸命に駆けた1年でした。

今年の4月から「再生期」へと進んでまいりますが、「復旧期」でまいた数々の希望の種が芽吹き始め、着実な復興を実感していただけるものと思っております。

最優先課題として取り組んでおります生活の再建については、被災された皆さまの実情に応じたきめ細やかな相談支援を継続し、健やかで安心な暮らしの再生に向け進めてまいります。災害公営住宅の建設や、本市独自の「多

賀城市被災者住宅再建総合支援制度」の創設など、生活再建のための各種支援を一層充実させてまいります。

災害公営住宅は、市内4カ所に整備し、1カ所目となる桜木災害公営住宅については、今年の秋頃には入居が開始できるよう順調に建設が進んでおり、その後は、新田、鶴ヶ谷、宮内の各地区においても順次整備に着手し、スピード感を持って取り組んでまいります。

また、私たちは東日本大震災の経験や教訓から、想定を超える災害を完全に防ぐことは難しいということを学びました。そのため本市では、「防災」だけではなく「減災」の取り組みを市民の皆さまや企業の皆さまとともに推進するため、昨年11月に「減災都市宣言」を行いました。

津波に対する多重防御の構築や避難道路などのハード整備に加え、ソニー仙台テクノロジーセンター敷地内にある「みやぎ復興パーク」での技術の集積や、総合防災訓練などを通して市民の皆さまの減災意識の向上を図るとともに、八幡字一本柳地区への企業誘致と津波復興拠点の整備を推進し、「災害に備え、災害による被害を極力減じ、迅速に復旧・復興するまちづくり」を進めてまいります。

同時に、被災された事業者の皆さまへの支援や、雇用の促進に向けた取り組みを積極的に推し進めるとともに、「まちづくり促進特区」などの各種復興特区制度を活用しながら、活気あふれる地域産業の振興に力を注いでまいります。

農業の分野におきましても、宮城県と連携しながら、多賀城地区ほ場整備事業に取り組み、本市の農業の復興、活性化へ取り組んでまいります。

昨年11月には、JR仙石線多賀城地区連続立体交差事業が完了し、多賀城駅の新駅舎がリニューアルオープンいたしました。この連続立体交差事業は、伊藤喜一郎元市長、そして鈴木和夫前市長から受け継いできた、実に約40年にわたる本市悲願の事業であります。

今後は、多賀城駅北側地区に図書館や子育てサポートセンターを移設するほか、書店や子育て支援施設、デイサービスセンターなどの福祉施設を誘致し、人々が集い、交流し、多賀城市民として誇れる空間を整備してまいります。

さらに、国内屈指の音響効果を備えた多賀城市文化センターと連携した「東北随一の文化交流拠点」を創造し、高質で豊かな文化にふれることができるまちづくりに取り組んでまいります。

多賀城市が東日本大震災以前にも増して、活力と魅力あふれるまちとなるには、行政の力だけでは成しえませんが、市民の皆さまをはじめ、議会や地域団体、事業所の方々など多くの皆さまとの協働によってこそ成し遂げることができると考えています。

誰もが安心して暮らすことのできるまち、そして地域が強い絆で結ばれ、市民の皆さまの笑顔が輝くまちとなるよう、夢と希望に明かりを灯し、ともに進んでまいりましょう。

結びに、震災以後、多大なるお力添えとご理解、ご協力を賜りました市内外の皆さまに、あらためて厚く御礼を申し上げます。

本年が、皆さまにとりまして幸多き一年となりますことを、心よりお祈り申し上げます。

―災害に強いまちを目指して―

減災都市 多賀城

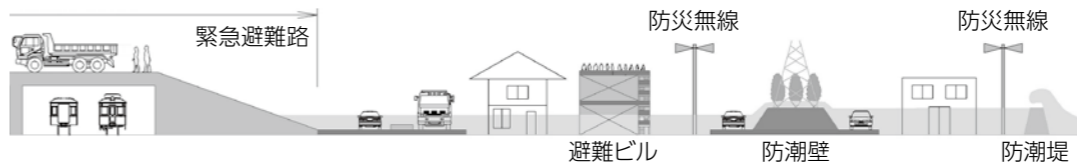
平成25年11月28日(木)、文化センター小ホールで「減災シンポジウム」(災害に強いまち 減災都市多賀城を目指して)を開催しました。その中で、東日本大震災での甚大な被害や、これまでに幾度も発生してきた集中豪雨被害などを踏まえて、災害に備え、災害による被害を極力減じ、迅速に復旧復興するまちを目指して取り組む「減災都市多賀城」を宣言しました。

| | | |
|-------------|-----|---------------|
| 災害に強い都市形成 | 戦略1 | 津波対策・多重防御戦略 |
| | 戦略2 | 地震に強いまちづくり戦略 |
| | 戦略3 | 雨水浸水被害軽減戦略 |
| | 戦略4 | 災害体制確立戦略 |
| 自助・共助の減災力向上 | 戦略5 | 自助力強化戦略 |
| | 戦略6 | 地域防災力・減災力向上戦略 |
| 被災経験の伝承 | 戦略7 | 震災経験伝承戦略 |
| 減災技術の集積・創出 | 戦略8 | 減災リサーチパーク構想戦略 |

減災都市 多賀城

戦略1 津波対策・多重防御
防潮堤や避難道路の整備、避難場所の確保、避難広報施設・仕組み構築などを進めます。
これは、大津波が押し寄せた際に、津波浸水の威力を極力抑え、市街地への流入速度を遅らせるとともに、市民の皆さまにいち早く災害情報を伝え、津波からの避難が行える環境を整えることを目指して取り組むものです。

▼多重防御施設イメージ



戦略2 地震に強いまちづくり
公共施設の耐震化を進め、また、市内の木造家屋の耐震化を促進します。
市内建築物等が地震に強い構造となることを目指して取り組むものです。

戦略3 雨水浸水被害軽減
雨水幹線、雨水ポンプなどの整備を重点的に進め、また、大雨時に雨水を貯め、極力流出させない取り組みを促進します。
これまでも度重なる大雨によつて浸水被害に悩まされてきた本市にあって、雨の被害を最小限にすることを目指して取り組むものです。

戦略4 災害体制確立

避難所などにおける備蓄品や機材などの確保や、他自治体等からの応援体制の確保などを進めます。
災害発生時の救助、救援、避難、復旧などがスムーズに行われる体制づくりを行うものです。

減災都市宣言

悠久の歴史と伝統に培われてきたわたしたちのまち多賀城は、古くは貞観地震、近年では8・5豪雨と9・22豪雨など、多くの自然災害に見舞われてきました。
とりわけ東日本大震災がもたらした壊滅的な被害を前にして、わたしたちは自然に対する無力さを実感し、畏敬の念を新たにしました。

大雨、台風、土砂災害、地震、津波など、わたしたちの想定を超えるような大災害が、いつまた起こらないとも限りません。
わたしたちは、いつかまた来る災害に備えて、自然の猛威と脅威を乗り越えてきた先人とわたしたち自身の経験・教訓を風化させることなく、未来に継承していかなければなりません。

一人ひとりがまちづくりの主体者であることを意識し、自助、共助、公助の役割分担と相互連携のもと、日々、歴史に学び、災害による被害を最小限に抑える『減災』の取組を進めていきます。

そして、わたしたちは、人命を第一に考え、災害に備え、災害による被害を極力減じ、迅速に復旧復興するまちを目指して、ここに『減災都市多賀城』を宣言します。

平成25年11月28日

震災復興計画の主な事業の進捗状況

災害公営住宅の整備
被災者の住まい確保のために、532戸の災害公営住宅を桜木地区、鶴ヶ谷地区、新田地区及び宮内地区の4地区に整備する予定です。
桜木地区では、4階から6階建の建物(160戸)を整備します。平成25年6月に工事着手し、現在は、1階部分の躯体工事などを行っています。

復旧工事
復旧工事の進捗状況は、次のとおりです。
下水道(汚水)の復旧工事進捗率が低い状況にありますが、平成25年度内の完成を目指して、現在工事を進めています。

| 主な公共インフラ(市管理) | 進捗率 | 復旧状況(H25.11末時点) |
|---------------|------|--------------------------------------|
| 道路 | 92% | 復旧した道路延長 15.7km 被災した道路延長 17.1km |
| 公園 | 100% | 復旧した公園 11箇所 被災した公園 11箇所 |
| 下水道(雨水) | 100% | 復旧した雨水管延長 1,191m 被災した雨水管延長 1,191m |
| 下水道(汚水) | 33% | 復旧した汚水管延長 1,897m 被災した汚水管延長 5,804m |
| 学校など | 100% | 復旧した学校等 11施設 被災した学校等 11施設 |

鶴ヶ谷地区では、昨年の12月に用地を取得しました。現在は、平成26年度の工事着手に向け、建物等の設計、関係機関との協議などを行っています。
新田地区では、整備予定地の新田浄水場を解体する工事に着手しました。現在は、鶴

戦略8 減災リサーチパーク構想

整備、そして、地域の防災リーダーの育成などを推進します。
これは、災害への備え意識が高まって、自助の取り組みが活発になることを目指して取り組むものです。

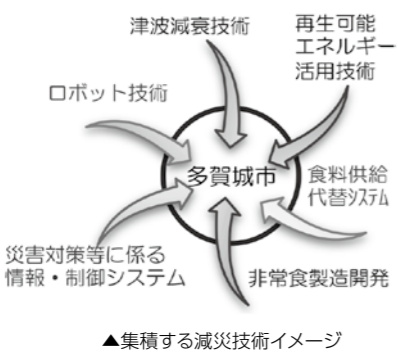
戦略7 震災経験伝承

映像や記録、市民の声を資料として保存するとともに、これらの資料を活用して伝承活動を推進します。



▲「たがじょう見聞憶～伝えよう千年後の未来へ」サイトイメージ(平成26年3月公開予定)

東日本大震災における経験を未来の子どもたちに継承していけるよう震災アーカイブ構築事業などの取り組みを進めるものです。



▲集積する減災技術イメージ

問/市長公室震災復興推進局
内線261、262



▲大代地区合同での総合防災訓練



▲みんなの防災手帳イメージ

戦略5 自助力強化

災害への備えなどを取りまとめた防災手帳やハザードマップの配布を行うとともに、防災・減災講話などの防災教育を積極的に進めます。これは、災害への備え意識が高まって、自助の取り組みが活発になることを目指して取り組むものです。

戦略6 地域防災力・減災力向上

地域防災訓練の実施支援や地域防災活動のための資機材

震災関連情報

期限が迫っている制度もあります。申請はお早めに

期限3月31日(月)まで
被災事業者支援事業
補助金

対象／震災により、施設または設備が被害を受けた事業者のうち、次の①～④に該当する事業者
①震災の発生時に現に市内で事業を営んでいた事業者
②市内で施設・設備を復旧した事業者
③施設・設備の復旧に50万円以上の費用を要した事業者
④被災者生活再建支援制度、住宅応急修理制度、義援金や、中小企業等グループ施設等復旧整備補助事業等の国、県または市町村の公的支援金を利用していないこと
※対象外の要件もありますので、詳しくはお問い合わせください。

補助金額／施設および設備の復旧に要した経費が50万円以上100万円未満の場合は、補助対象経費の10分の1(1万円未満切り捨て)
100万円以上の場合は、一律10万円

申請期限／3月31日(月)
問／商工観光課商工係
内線472、473

期限3月31日(月)まで
一部損壊住宅補修費用
補助金

対象／①～⑤全てに該当する方
①津波の被害を受けていない地区にある住宅の所有者であること
②被災証明書の判定が一部損壊であること
③被災者生活再建支援制度、住宅応急修理制度、義援金などの各種の支援制度を利用していないこと
④現に自己居住の用に供している住宅の所有者であること(分譲マンションを含む。併用住宅や外構部分は対象外)
⑤50万円以上の補修に要する費用を既に支出していること

補助金額／補修費用の10分の1(1万円未満切り捨て)で、10万円を限度
申請期限／3月31日(月)
問／都市計画課都市計画係
内線424、426

期限平成27年4月10日(金)まで
被災者生活再建支援制度
(基礎支援金)

対象／平成23年3月11日居住の家屋のり災証明書が大規模半壊以上、もしくは長期避難区域に該当する方
り災証明書が、「半壊」・「大規模半壊」の方で、やむを得ない事情により住宅を解体した方
※り災証明書の被害区分は変更になりませんのでご注意ください

必要書類／住民票(3月11日時点の所在がわかるもの)、り災証明書、世帯主義の通帳の写し
申請期限／平成27年4月10日(金)
問／社会福祉課生活再建支援室
内線651、653

被災地におけるDV被害者等サポート講座
日時／1月29日(水)午前10時～正午
会場／市役所6階会議室
講座内容／ハラスメントとは(セクハラ・パワハラ)
講師／弁護士 門間久美子氏
参加費／無料

申込・問／希望する方は事前に子ども福祉課児童福祉係へ(内線181・182)ご連絡ください。

災害公営住宅入居者募集
(本申込・多賀城市内被災者対象)

災害公営住宅の入居者募集を行います。
対象者／東日本大震災で被災し住宅を失った方で、全壊の判定となった方または半壊、大規模半壊の判定となった方で住宅の解体を余儀なくされた方。
今回の募集は、震災時、多賀城市内に居住していた世帯が対象です。

震災時、多賀城市外に居住していた世帯は、今回の募集後、入居希望世帯数が整備戸数を下回った場合のみ、あらかじめ募集する予定です。
申込方法／都市計画課総務企画係で配布する申込書に必要事項を記入の上、1月14日(火)から2月21日(金)までの間に同係あて提出してください。(郵送可)

また、平成25年6月に行った災害公営住宅仮入居申込の受付をした世帯には、入居者募集(本申込)に係る書類を直接郵送します。
なお、個別の相談を希望する方は、都市計画課総務企画係(内線636)へ。(要予約)

問／都市計画課総務企画係
内線422

多賀城高校と災害時の校庭等利用に関する覚書を締結しました

平成25年12月19日に、「宮城県多賀城高等学校校庭の車両避難場所としての利用等に係る覚書」を締結しました。
この覚書は、災害発生時に多賀城高校付近の交通渋滞緩和のため、通行車両を一時的に退避させる場所として、多賀城高校校庭の一部を利用するものです。



問／交通防災課消防防災係
内線273、275

民生委員・児童委員・主任児童委員を紹介します

平成25年12月1日付けで、次の方々が厚生労働大臣から民生委員・児童委員に、また、6人の方々が主任児童委員に委嘱されました。
生活問題や子どものことでお悩みの方は、お気軽にご相談ください。 問／社会福祉課総務企画係 内線162

| 民生委員・児童委員 | | | | | |
|-----------|-------|----------|----------|----------|----------|
| 担当地区 | 氏名 | 電話番号 | 担当地区 | 氏名 | 電話番号 |
| 新田一区 | 和泉 匡倫 | 368-9725 | 西能ヶ田 | 稲葉 愛子 | 363-2389 |
| 新田二区 | 木村 周子 | 368-5336 | 鶴ヶ谷 | 高橋 幸江 | 365-1759 |
| 新田三区 | 武田 蓮子 | 368-1687 | | 伊藤たけ子 | 363-2467 |
| | 加藤よし子 | 368-2441 | 滝脇 紀子 | 366-3768 | |
| 高橋東一区 | 千葉みつ子 | 368-9204 | 黒石崎・丸山 | 菅原 和子 | 364-3375 |
| 高橋東二区 | 大庭 邦子 | 368-1458 | 下馬東 | 大柳 妙子 | 364-5045 |
| | 村上 恵子 | 309-2763 | 下馬西 | 高嶋 勝子 | 362-3727 |
| 高橋北 | 佐藤みつ彖 | 368-5927 | | 佐藤ハツ子 | 364-1456 |
| | 高橋南 | 井上 満貴 | 368-9911 | 繁泉いつ子 | 364-1422 |
| 山王 | | 吉村喜代子 | 368-9647 | 高橋恵美子 | 365-3837 |
| | 山王 | 山田 泰子 | 368-5930 | 菊池 相子 | 362-1929 |
| 山王 | | 伊藤 両子 | 368-1595 | 河原木睦子 | 366-0917 |
| | 山王 | 阿部千代子 | 368-9106 | 板橋 将 | 362-5380 |
| 南宮川 | | 佐藤 敏男 | 368-1297 | 尾田チエ子 | 365-6999 |
| | 南宮川 | 市川 壽夫 | 368-8065 | 渡邊 正平 | 362-9433 |
| 南宮川 | | 蜂谷 聰 | 368-5971 | 橋本 浩 | 364-9773 |
| | 浮島 | 加藤ひろ子 | 368-7483 | 白濱 宣子 | 362-4588 |
| 浮島 | | 小幡 公子 | 368-6003 | 宮城 武雄 | 365-7671 |
| | 浮島 | 鴫 和夫 | 368-6622 | 伊藤 徳蔵 | 364-8401 |
| 高崎 | | 鈴木勝之助 | 368-5209 | 米澤 彰 | 361-1856 |
| | 高崎 | 阿部 京子 | 368-2625 | 櫻井たつえ | 385-5056 |
| 高崎 | | 渡邊恵美子 | 368-1016 | 千葉 もよ | 364-8646 |
| | 高崎 | 佐竹 郁子 | 368-6973 | 久保 勝子 | 366-3490 |
| 高崎 | | 山口ひろみ | 368-5385 | 石川 延子 | 364-2279 |
| | 城南 | 鈴木 照雄 | 368-4747 | 加藤せつ子 | 366-2655 |
| 城南 | | 関 浩志 | 368-2643 | 片岡 義文 | 364-6379 |
| | 東田中 | 久保 陵子 | 368-6784 | 石垣ヨシエ | 364-7090 |
| 東田中 | | 横田 芳博 | 389-2370 | 吉崎 豊子 | 364-4228 |
| | 志引 | 小池 信子 | 368-7360 | 今野 英廣 | 363-2563 |
| 志引 | | 佐藤あや子 | 368-0397 | 庄子美智子 | 366-5875 |
| | 東田中南 | 狩野多恵子 | 365-1214 | 和田 聰 | 362-8825 |
| 東田中南 | | 中村 桂子 | 365-2731 | 窪田 祐子 | 362-4286 |
| | 新田中 | 松田 孝昭 | 368-1033 | 諸井 貞司 | 362-7231 |
| 旭ヶ岡 | | 門間 恵子 | 368-2030 | 岡田ひさ子 | 362-4606 |
| | 旭ヶ岡 | 板橋 正晃 | 368-8216 | 阿部 礼子 | 364-4008 |
| 旭ヶ岡 | | 倉俣 玉枝 | 365-1092 | 大場 一美 | 364-2570 |
| | 留ヶ谷 | 清水 淑子 | 368-6127 | | |
| 留ヶ谷 | | 渡邊 和男 | 364-7801 | | |
| | 留ヶ谷 | 佐藤枝美子 | 309-2086 | | |
| 留ヶ谷 | | 宍戸 順子 | 368-1501 | | |
| | 留ヶ谷 | 鈴木 きよ | 368-3062 | | |
| 伝上山 | | 佐川 茂子 | 364-1086 | | |
| | 隅田 | 佐藤 玲子 | 364-1482 | | |
| 向山 | | 小林 郁子 | 362-9341 | | |
| | 向山 | 佐治 誠一 | 364-7796 | | |
| 東能ヶ田 | | 飯田 典美 | 362-7589 | | |

| 主任児童委員 | | |
|--------|-------|----------|
| 担当地区 | 氏名 | 電話番号 |
| 西部 | 鈴木たけの | 368-3153 |
| | 島口 英子 | 389-0650 |
| 中部 | 佐藤 幸子 | 367-7319 |
| | 小野 尚志 | 368-4401 |
| 東部 | 倉田 結花 | 366-3185 |
| | 本郷 貴良 | 363-0921 |

不法投棄の禁止

廃棄物の不法投棄は、法律で禁止されています。
「許さない」という意識を持ち、不法投棄をなくしましょう。
最近、不用となったテレビなどがごみ集積所や道路などに不法投棄されるケースが増えています。

テレビなどは法律によりリサイクルが義務付けられています。
テレビなどの処分に関するお問い合わせは「家電リサイクル券センター」☎0120・319640へ

＊不法投棄は5年以下の懲役もしくは、1千万円以下の罰金に処せられます。
問／生活環境課リサイクル推進係 内線235

どんと祭で正月飾りを焼却するときは

ビニール製品などを低温で焼却すると、ダイオキシンなどの有害物質が発生します。どんと祭では、正月飾りのビニール部分を取り除いてしてください。

ビニールの包装などは、プラマークの有無を確認し、ごみの分別に従って排出してください。

問／生活環境課環境リサイクル推進係 内線234～236

今年のどんと祭は1月14日(火)です

| 神社名 | 所在地 | 実施時間 |
|--------|------------|---------------|
| 鎌倉神社 | 下馬1丁目5 | 午後3時～7時30分 |
| 大日如来神社 | 高橋5丁目3 | 午後1時～7時 |
| 冠川神社 | 新田字南関合34 | 午後3時～8時 |
| 南宮神社 | 南宮字色の地 | 午後4時～10時 |
| 総社 | 市川字奏社25 | 午後3時～10時 |
| 浮島神社 | 浮島1丁目1 | 午後3時30分～8時30分 |
| 八幡神社 | 宮内1丁目2-50 | 午後4時～8時 |
| 仁和多利神社 | 笠神1丁目7 | 午後6時～9時 |
| 柏木神社 | 大代5丁目17-50 | 午後5時～6時30分 |
| 多賀神社 | 高崎1丁目14-14 | 午後5時～9時 |

東京オリンピックを悪用した悪質な手口にご注意

平成32年(2020年)に開催が決定した東京オリンピックに関連して、今後悪質な手口が増えることが考えられます。うまい話を持ちかけられても、よく考えて、簡単に信用しないようにしましょう。

《手口の例》

- ・知らない業者から電話が入り、「オリンピックの関連企業への投資パンフレットが全国5000人限定で送付されている。あなたの家にも届くことになっている。届いたら自分がパンフレットを買い取るので連絡がほしい。後で優先的に東京オリンピックの入場券をプレゼントする」と言われる。
- ・自宅に白い封筒が届き、知らない業者から電話が入る。「白い封筒は大手の宝石会社を送ったもので、東京オリンピックのメダルを作ることに決まっています。当社ではこの宝石会社に協賛したので封筒を譲ってほしい」と断り続けると、自宅に来訪すると言われ電話が切れた。封筒の中には宝石のパンフレットや申込書が入っていた。

あなたのものしり度は？ 第5回多賀城・七ヶ浜「わがするすかあ？」検定

多賀城市と七ヶ浜町を広く深く知ってもらうため、第5回多賀城・七ヶ浜「わがするすかあ？」検定が実施されます。

歴史・文化・自然・地理・観光・グルメ・産業・くらしなどをクイズ形式で学ぶことができます。公募でいただいた一般の皆さんからのクイズも出題されます。

郵送やファクス、ホームページから問題を取り寄せて、ご自宅で気軽にチャレンジできます。

あなたの「多賀城・七ヶ浜のものしり度」を測定してみませんか？
実施期間／2月1日(土)～28日(金)
出題形式／択一式49問、記述式1問

悪質業者は話題となっている出来事を悪用して近づいてきます。「代わりに買ってくれたら高値で買い取る」などと持ちかけてくる手口には要注意です。こうした勧誘の電話がかかってきても相手にせずすぐに電話を切ってください。

困ったことがあれば市民相談室へご相談ください。
問／市民相談室 内線237～239

検定料／無料
合格基準／50問中40問正解
合格発表／3月15日(土)本人に封書で通知します
申込・問／多賀城・七ヶ浜「わがするすかあ？」検定係(多賀城・七ヶ浜商工会内)
☎365・7830
ファクス365・7880
Eメール tagajo@fine.ocn.ne.jp
ホームページ http://www.taga7.niyagi-fsci.or.jp

例題
歌枕として名高い末の松山には、2本のクロマツがそびえています。この松の推定樹齢は何年でしょうか？



①170年
②260年
③480年
※正解はこのページの右下をご覧ください。



介護予防でいつまでも元気モリモリ、自分らしく！

本市では、高齢化率とともに・高齢者数・要介護者数も年々増加しています。いつまでも自分らしくいきいきと暮らす生活をするだけ長く維持するには、元気な時からの取り組みが大切です。

●高齢者が介護を必要とする主な原因

関節疾患・高齢による衰弱・脳血管疾患(脳卒中)・認知症など

これらの原因を予防することや悪化を防ぐこと、軽減を目指すことが介護予防につながります。

●普段からできることに取り組み

- ①筋力の維持・向上のため適度な運動を続けましょう。
- ②バランスの良い食事をとり、筋力の維持・向上に役立てましょう。
- ③認知症の予防につながるよう、しっかりと噛んで食べましょう。
- ④各種健診を忘れずに受け、生活習慣病の

予防と早期発見につなげましょう。
⑤人との交流や会話を楽しみ、たくさん笑いましょ。

●冬の間も楽しく参加して健康を維持しましょう

・健康ストレッチ教室

場所／シルバーヘルスプラザ、山王地区公民館、大代地区公民館

内容／ストレッチや筋力トレーニング

対象／市内在住の60歳以上の方
申し込み・予約は不要です。見学も大歓迎です！

詳しくは多賀城市市民スポーツクラブ(☎365・1918)までお問い合わせください。

・認知症予防教室

場所／各地区集会所など

内容／認知症についての講話や運動など
実施予定地区では、回覧などを通じてお知らせします。
詳しくは健康課成人保健係までお問い合わせください。

●介護予防サポーター(多賀モリ会)

市の介護予防サポーター養成講座を受講した方による市民ボランティア活動として結成したのが「多賀モリ会」です。
地区での活動やステージ発表で、多賀城元気モリモリ体操(多賀モリ体操)を広めたり、市の介護予防教室での協力などさまざまな場面で活躍しています。

問／健康課成人保健係 内線132～134

食育通信

～体を温めて、風邪を予防しよう～

寒さが厳しい季節になりました。この時期は、栄養をしっかりと取り、体の芯から温めて、風邪を寄せ付けない体を作りましょう。

《風邪を予防する3つの栄養素》

ビタミンA

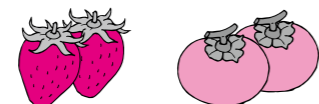
鼻やのどの粘膜を強くし、ウイルスの侵入を防ぐ。



レバー・うなぎ・かぼちゃ
にんじん・ほうれん草

ビタミンC

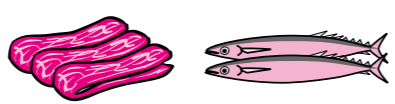
免疫力を強くし、風邪ウイルスに対する抵抗力を高める。



いちご・柿・ブロッコリー
パセリ・ピーマン・レモン

たんぱく質

からだを温め、体力を維持する。



肉・魚・卵・大豆製品

～しょうがでほかほか♪かぶの豆乳スープ～

材料(1人分)

| | | | |
|------|-------|------|-------|
| かぶ | 50グラム | たまねぎ | 30グラム |
| しょうが | 1グラム | バター | 5グラム |
| 水 | 50cc | 豆乳 | 100cc |
| コンソメ | 2グラム | こしょう | 少々 |

お好みで、キノコやねぎを加えても美味しいです。

作り方

- ①かぶとたまねぎは薄切りし、しょうがはすりおろす。
- ②鍋にバターを入れて熱し、かぶ、たまねぎを炒め、たまねぎがしんなりしたら、水とコンソメを加えて煮込む。
- ③野菜が軟らかくなったら、ミキサー(※)にかける。
- ④③を鍋に戻し、豆乳、すりおろしたしょうがを加えて温め、最後にこしょうを加えて出来上がり。

※ミキサーの代わりにフードプロセッサーを用いても良いです。なければザルでこしてください。

問／健康課成人保健係 内線132



子どもたちに伝えるお正月の伝統

11月29日、多賀城八幡小学校でわらを使って正月飾りを作る、「縄(なま)縄(なま)い」が行われました。これは地域の皆さんが、子どもたちに昔の伝統を教えようとして行われた活動の一つだそうです。

6年生の皆さんは、地域の皆さんに教えてもらいながら、わらで縄を一生懸命に縄(なま)縄(なま)っていました。子どもたちは「難しかったけれど、家に飾るのが楽しみ!」と、自分が作った正月飾りを大切そうに持って話してくれました。



楽しさあふれるイベントのおもちゃ箱

12月8日、毎年恒例となっている多賀城市子ども育成連合会主催の「子どもまつり」が、文化センターで開催されました。小ホールステージは、多賀城太鼓の演奏、マジックやヨーヨーショー、よさこい演舞などで盛り上がりしました。体験コーナーは、太宰府市から贈られた竹とんぼを飛ばして遊ぶコーナーや、バスボム制作、ミニクリスマスツリーづくりなど遊びきれない程のメニューがたくさん。ミニクリスマスツリーづくりでは、子どもより親の方が夢中になってしまう場面も。親子で満喫できるイベントが盛りだくさんの、まるで、おもちゃ箱のようなおまつりでした。

友好都市 天童市交流

天童氏ゆかりの地をめぐる



11月23日、平成25年度企画展「仙台藩準一家天童氏」開催に合わせ、天童氏ゆかりの地を巡る日帰りバスツアーが開催され、天童市の皆さんが多賀城市を訪れました。改めて本市と天童市のつながりを確認しました。

ラ・フランスを美味しくいただきました

12月9日、天童市山口地区の山口果樹研究会青年部の皆さんから市内の各保育所へ、ラ・フランスがプレゼントされました。これは平成25年7月、天童市へ本市が給水支援活動を行ったお礼として企画されたものです。子どもたちは、お返しに歌や手作りのリースなどを贈りました。



地域の話題♪

まちかどニュース



掲載した写真は、ご本人にのみ差し上げます。
また、地域の楽しい話題をお知らせください。

問/地域コミュニティ課広報広聴係 内線254、255



11月16日、国立代々木競技場で2013全国空道ジュニア選手権大会が開催されました。この大会で多賀城出身の高校2年生、今野杏夏さんがU19の部で、小学4年生の赤間亮太さんがU11の部で優勝しました。

これからのさらなる活躍を期待しています。



自慢のお子さん、お孫さん(未就学児)の写真を募集しています。詳しくは地域コミュニティ課広報広聴係へお問い合わせください。

わが家のちびっ子

鈴木 煌生くん(6歳) 陽士くん(1歳7カ月)
元気に、仲良く大きくな〜れ(ばあばより)(八幡)



みんなの力で餅つきペタン!

11月23日、今年で38回目を迎える黒石崎町内会の餅つき大会が開催されました。

当日は、青天の下、子どもから大人まで地域の皆さんが力を合わせて、60キロの餅をつきました。みんな自分でついた熱々の餅を手でちぎり、きなこ餅やあんこ餅にしておなか一杯食べました。

参加した方は、「今では珍しくなってしまった年末の餅つきだけど、地区の伝統行事として末永く続いていきますように」と願っていました。

笑顔を届ける中学生たちの切り絵

12月3日、東豊中学校美術部の皆さんが作った切り絵が仮設住宅に住む皆さんに贈られました。一昨年と昨年は、仮設住宅の各世帯へ贈りましたが、今年は、各仮設住宅の集会所などに飾ってほしいと大きな切り絵6枚を作りました。1枚あたりの製作期間は約1カ月。多賀城公園仮設住宅集会所で代表の方へ渡された切り絵には「笑顔の花を多賀城に」という言葉が添えられていました。美しいバラが咲き誇る切り絵を見て贈られた方々はすてきな笑顔を送ることでしょう。



交流ひろば

●原稿は掲載希望の前月5日まで地域コミュニティ課広報広聴係(FAX 368-2369)へ。記事の量が多い月は翌月に降に繰り越す場合があります。
●市民による市内での活動を優先して掲載しますので、それ以外の情報は掲載できない場合があります。営利事業などは掲載いたしません。また、市のホームページにも転載されます。

| タイトル | 日時/会場 | 内容/対象 | 費用/問い合わせ |
|------------------------------------|--|--|---|
| 多賀城アンサンブル 第127回定期演奏会「第17回 新春コンサート」 | 1月5日(日)午後6時開演 /文化センター | 新春を飾る、箏・ピアノ・ヴァイオリン・歌などのソロを中心とした楽しいコンサートです。「ラ・カンパネラ」、「オー・ソレ・ミオ」、「序奏とロンド・カプリチオス」ほか | 一般1,500円、高校生1,000円、小・中学生800円(当日は200円増し) 斉藤 ☎364-5750 |
| 女性のためのヨガ | 1月8日(水)、15日(水)午前10時30分～11時30分 /文化センター | 体の固い人でもラクラクできる、初心者向けのヨガクラスです。(定員30人) | 無料 ヨガ同好会ラン 鈴木 ☎368-7078 |
| 絵手紙・はがき絵 ずずらんの会 | (金曜日コース)1月10日、17日(土曜日コース)1月11日、25日 いずれも午前10時～正午 /山王地区公民館 | 絵手紙を楽しんでみませんか。男女問わず興味のある方、体験募集(道具は貸出します、申込は必要です) | 2回セット1,000円 浅野 ☎363-4887 (午前9時～正午・午後6時～8時) |
| 囲碁大会 | 月例囲碁大会1月12日(日) 級位者囲碁大会1月18日(土) いずれも午前9時50分から /多賀城囲碁センター | 上位者は表彰します。 | 1,500円(食事付き) 日本棋院多賀城支部 ☎368-7925 http://gon.ath.wjg.jp/tigo/ |
| 不動産無料相談会 | 1月15日(水)午後1時30分～3時30分(毎月第3水曜日開催) /イオンタウン塩釜内 塩釜行政サービス マリンプラザ(塩釜市) | 皆さんが日常生活で感じている不動産に関する疑問に協会会員がお応えする相談会です。 | 公益社団法人 宮城県宅地建物取引業組合塩釜支部 ☎368-0422 |
| 国際理解講座(ロシア編) | 第1回1月17日(金)午前10時～正午 第2回1月24日(金)午前10時～正午 第3回1月30日(水)午前9時～午後2時 /文化センター | 講師 副島イリナ氏(ウクライナ出身・仙台在住) 1回目「ロシアを知ろう」 2回目「日常の暮らしなどについて」 3回目「ロシア料理をつくろう」 | 1,000円(資料、食材費) 多賀城市国際交流協会 佐藤 ☎364-1478 |
| 親子で楽しくわらべ歌でベビーマッサージ | 1月23日(水)午前10時～正午 /十符の里プラザ(利府町) | わらべ歌を歌いながら赤ちゃんにマッサージ! 親子で楽しい時間を一緒に過ごしませんか? その後は子育てプチ茶話会を楽しみましょう(要予約) | 2,000円(お茶、お菓子代) 天使のお休み処 加藤 ☎080-1849-6253 メール tenshinokuyusoku@gmail.com |
| 自分の心と向き合い自分らしく生きる2014年 | 1月31日(金)午前10時～正午、午後7時～9時(2回) /市民活動サポートセンター | こんな方に! 落ち込みやすい、人に左右されやすい、自分に自信がない、心の中を知りたいなど(プチセラピー付き) | 1,000円 ハートフルハピネス 木ノ下 ☎070-5321-4252 メール heartful0120@willcom.com |
| ブライト☆キッズ コンサート2014 | 2月2日(日)開場午後2時、開演2時30分 /文化センター | 映画音楽からジャズスタンダードまで心を込めて演奏します。どうぞお楽しみください。また、随時部員を募集中です。 | 無料 田中 ☎090-4883-8127 |
| NPO法人日本YOGA連盟 主催教室 | 2月7日(金)午前10時15分～11時45分 /リフレヌ 1月10日(金)、3月7日(金)午前10時15分～11時45分 /リフレヌ | 赤ちゃんを楽しめる産後ヨガとベビーマッサージ/生後2カ月～1歳前後のお子さんとお母さん(定員5組) こどもと楽しめるママヨガとキッズヨガ/1歳以上の未就学児とお母さん(定員5組) | 初回1,000円 2回目以降1,500円 NPO法人日本YOGA連盟 http://www.npo-yoga.com/ 阿部 ☎090-8786-9059 |

お知らせ

会員募集

| タイトル | 活動/会場 | 内容/対象 | 費用/問い合わせ |
|---------------|------------------------------|--|---|
| 山王ヨガサークル | 毎週水曜日午前10時～11時 /山王地区公民館 | 初心者向けのヨガ(修正法含む)どなたでも参加できます。 | 各サークルとも各回500円 NPO法人日本YOGA連盟 http://www.npo-yoga.com/ 阿部 ☎090-8786-9059 |
| Bundar (ばんだあ) | 第1、3火曜日午後10時10分～10時50分 /リフレヌ | 初心者向けのヨガ(子連れ可)育児中の女性 | 1回1,000円 高橋 ☎090-6680-2757 http://ameblo.jp/bellydance-non/ |
| アフラディタ | 毎週火曜日午前10時～正午 /文化センター | 自分磨き、正しい姿勢の歩き方、ベリーダンス、顔の体操、ツボ押しマッサージなど(無料体験あり) | 月1,500円 稲妻 ☎365-6141 |
| ママビックスサークル | 毎週水曜日午前10時30分～正午 /柏幼稚園 | 初心者向けのエアロビクスです。 | 月1,200円 佐藤 ☎080-5578-3625 |
| 新婦人親子リズムりんご | 毎週木曜日午前10時30分 /高橋地区生活センター | スキンシップを大切に親子でリズム体操します。 /生後6カ月から入園前までの親子 | |

次回(1月)のおぼんです懇談会
日時/1月30日(木) 午後7時～8時30分
会場/浮島公民館(浮島1丁目1番9号)
皆さんの参加をお待ちしています!

●その他の話題
●農業政策に対する考えについて
●山王地区のまちづくりについて
●道の駅について など
※詳しくは市政情報コーナー(市役所2階)や市ホームページで
問/地域コミュニティ課広報広聴係
内線255

◆多賀城跡あやめ園の入場料
市民「あやめ園の入場料を取ることににより経費削減につながるのではないですか」
市長「今年から駐車場を利用する方から協力を金を出していただいているが、入場料を取る考えはありませぬ。たくさんの方々気軽に訪れていただくことで本市のPRや経済効果が高まると期待されるからです」

◆多賀城跡あやめ園の入場料
市民「あやめ園の入場料を取ることににより経費削減につながるのではないですか」
市長「今年から駐車場を利用する方から協力を金を出していただいているが、入場料を取る考えはありませぬ。たくさんの方々気軽に訪れていただくことで本市のPRや経済効果が高まると期待されるからです」

おぼんです懇談会

歴史の風 ③〇

～運河の石積護岸～

砂押貞山運河および砂押川の合流地点、通称「中の島」と呼ばれる中州部分に石積護岸を見ることが出来ます。そのほとんどは、目地にコンクリートが使用されているものですが、震災前には、コンクリートが使用されていない石積護岸が確認されています。

石積護岸についての歴史をみると、宮城県公文書館所蔵の明治21年(1888年)の「貞山堀改修出来形帳」に、石による護岸費を計上しています。このことから、明治11年(1878年)に始まる野蒜築港事業に伴う明治の改修の折、石積護岸を構築しているものと考えられます。

また、かつて、蒲生北開門付近にも昭和10年(1935年)に護岸されたという石積が残っていました。その石積は、平成20年に、仙台市教育委員会によって調査が実施されており、谷積みないし、綾積み状の石積護岸が確認され、目地にコンクリートが使用されていないことも判明しています。

これらのことから、昭和10年以前には目地にコンクリートが使用されていない護岸が存在したことがわかります。一方、現在見ることでできるコンクリート目地の谷積み護岸はいつ造られたものでしょうか。

それを示す資料はいまだ発見されていません。しかし、谷積みの護岸は、蒲生北開



▲現在も残る石積護岸

門の調査でも分かるように、昭和10年以前に貞山運河で採用されて、その護岸は後の時代、他の地点にも受け継がれています。

石積護岸は、日本の近代化の中で用された土木構築物であり、日本の近代化を示す遺構として、現在まで引き継がれた貴重な景観ということが言えるでしょう。

▼谷積み護岸



友好都市だより 奈良県奈良市

◆古都奈良に早春を告げる 若草山焼き

若草山は、全体が芝生で覆われた山で、三つの笠が重なったように見えることから、三笠山とも呼ばれています。

若草山焼きは、毎年1月第4土曜日に実施する伝統行事で、春日大社・興福寺・東大寺の神仏が習合し、先人の鎮魂と慰霊、さらには奈良全体の防火と世界の人々の平安を祈ります。

大花火が打ち上げられた後、山肌に一斉点火され、約33ヘクタールの山肌が炎に包まれ、古都の夜空が赤く染まります。



日時/1月25日(土)午後6時15分から花火打ち上げ、午後6時30分から山焼き点火
※雨天等で中止の場合は2月1日(土)に延期

場所/奈良公園 若草山麓(奈良市雑司町)
※奈良公園周辺は交通規制を行いますので、公共交通機関をご利用ください。

問/奈良県木土部まちづくり推進局奈良公園室
☎0742-27-8677
当日の開催については、☎0180-997-707へ

友好都市の「旬」の話題をお届けします

「ご厚意に感謝(敬称略)」
〔市へ〕
○教育費寄付金
・JX日鉱日石エネルギー(株)
(仙台市宮城野区)
○幼児用暖房便座の設置(太陽の家)
○水道の蛇口交換(志引保育所)
○汚水樹の交換(八幡保育所)
・(有)長尾設備(浮島字高原)
○一般寄付金
・多賀城・七ヶ浜商工会工業部会
(伝上山3丁目)

〔社会福祉協議会へ〕
・歌謡サークル「杜の会」杜 是るか
(宮城郡利府町)
〔東日本大震災関連〕
○義援金(11月分)
大滝博子、鹿目哲郎、キマヤナエ、特定非営利法人ドリーム・オブ・天童、堀江正浩、マツダヨウコ
○寄付金
イトウヤスシ、カミムラミカ、マチダヒロシ
○物資提供、人的支援
・多賀城ライオンズクラブ
*物資の提供・人的支援をいただいた個人の方は掲載を控えています。



募集

平成25年度保育士(非常勤職員)緊急募集

募集人数/1人
 任用期間/任用開始日〜3月31日
 報酬/月額14万9800円
 資格/保育士資格。緊急雇用創出事業であるため、半壊以上のり災証明を得ていること。または震災の影響により前職を離職していること。のいずれかを満たす者
 申込・問/応募を希望する方は事前にこども福祉課保育係(内線184)へ

平成26年度保育士(非常勤職員・臨時職員)

募集人数/非常勤職員5人程度、臨時職員11人
 任用期間/4月1日〜平成27年3月31日
 勤務時間/非常勤職員1日6時間程度を週5日。臨時職員1日7時間程度を週5日。臨時職員1日7時

公共職業訓練受講生

ポリテクセンター宮城では、早期再就職に向けた職業訓練を実施しています。
 コース名・定員/①CAD・NCオペレーション科、②テクニカルオペレーション科、③設備保全技術科、④溶接施工科、⑤電気設備科、⑥電気・情報通信工事科、⑦建築リフォーム・コーディネート科(各15人)、⑧ビル設備サービス科(18人)、⑨生産情報ネットワーク技術科(26人)、⑩建築CADサービス科(36人)
 訓練期間/各6カ月(3月6日〜8月29日)
 訓練会場/①〜⑧:名取実習場、⑨〜⑩:仙台実習場
 受講料/無料(テキスト代等は自己負担)
 申込/1月23日(木)までに、塩釜公共職業安定所を通じ申込み
 問/ポリテクセンター宮城訓練課
 名取実習場 ☎784・2820
 仙台実習場 ☎792・8066

税のお知らせ

償却資産の申告

毎年1月1日現在において、償却資産(事業用)に使用している機械・器具・備品などを所有されている方は、1月31日(金)まで申告する必要があります。

問45分を週5日。土曜日勤務有。報酬/非常勤職員、月額14万9800円
 臨時職員、月額8527円
 資格/保育士資格
 面接日程/1月27日(月)〜29日(水)
 申込・問/応募を希望する方は事前にこども福祉課保育係(内線184)へ

平成26年度留守家庭児童学級指導員(非常勤職員)

募集人数/8人程度
 任用期間/4月1日〜平成27年3月31日
 勤務時間/1日5時間を週4〜5日程度。ただし、土曜日と小学校の長期休暇等は午前8時30分〜午後6時までの勤務
 報酬/有資格者、時給900円
 無資格者、時給740円
 資格/無資格でも採用可能。保育士資格・幼稚園教諭免許・教員免許があることが望ましい
 面接日程/1月27日(月)〜29日(水)

耐震改修工事をした住宅の固定資産税の減額

耐震改修を行った住宅について、次の①〜③すべての要件を満たす場合は、固定資産税の減額を受けることができます。改修工事後3カ月以内に申告をお願いします。
 減額要件/①昭和57年1月1日以前から所在する住宅であること
 ②現行の耐震基準に適合する改修であること
 ③改修工事費が50万円を超えるもの(平成25年3月31日までに改修工事に係る契約が締結された場合は30万円以上)
 減額範囲/一戸あたり120平方メートル相当分までの固定資産税額を2分の1に減額
 減額期間/工事が完了した年の翌年の1月1日を賦課期日とする年度分
 必要書類/①減額申告書:固定資産税係窓口に備え付け(市ホームページからもダウンロードできます)
 ②現行の耐震基準に適合する改修が行われたことを証明できる書類(建築士などが発行したもの)
 ③改修に要した費用を証する書類(領収書などの写し)
 ④耐震改修工事仕様書および工事写真の写し
 ⑤平成25年3月31日までに改修工事に係る契約が締結された場合は、契約書(写しでも可)

申込・問/応募を希望する方は事前にこども福祉課保育係(内線183、184)へ

ファミリーサポート事業協力会員

事業内容/生後2カ月〜小学校6年生までのお子さんの預かりや送迎をする子育て支援の有償ボランティア活動
 対象/市内在住で20歳以上の方
 ※2月4日(火)、5日(水)の講習会受講が必要。いずれも午前9時15分〜午後12時15分。前日まで入会登録をしてください。
 講習内容/事業の仕組みと流れ、子どもの病気と応急手当、発達と育児見か
 報酬/1時間あたり
 ①600円:月曜日から金曜日の午前7時〜午後7時
 ②700円:①の時間外
 申込・問/ファミリーサポート事務局(子育てファミリーサポートセンター内) ☎389・2181

平成26年度留守家庭児童学級入級児童受付

対象/保護者および同居する親族の方などが、就労や病気などの理由で保育できない下校後の児童(小学1年生〜3年生)
 申請書配布/1月8日(水)〜15日(水)
 (土曜・日曜日、祝日を除く)こども福祉課窓口で

家屋調査にご協力を

平成25年中に完成した新築・増築家屋の調査を行います。家屋が完成している場合、税務課へ連絡してください。税務課から連絡する場合がありますので、ご協力をお願いします。また、取り壊した家屋がありましたら、家屋滅失届を提出してください。
 問/税務課固定資産税係
 内線154〜156

塩釜税務署からのお知らせ

所得税(譲渡所得を含む)、消費税および地方消費税、贈与税の確定申告書作成会場を開設します。
 開設期間/2月3日(月)〜3月17日(月)(土曜・日曜日、祝日を除く)の午前9時〜午後4時
 会場/マリンゲート塩釜3階マリオンホール(塩釜市港町1丁目4-1)※塩釜税務署内には、確定申告書作成会場を開設していませんので、ご注意ください。また、駐車場は、利用台数に限りがありますので、公共の交通機関をご利用ください。
 申告と納税の期限は、所得税、贈与税は3月17日(月)、消費税および地方消費税は3月31日(月)です。
 ◇国税庁ホームページ(www.nta.go.jp)「確定申告書等作成

| 学級名 | 対象施設(所在地) |
|--------|------------------|
| すぎのご学級 | 多賀城小学校(学校地内) |
| うぐいす学級 | 多賀城東小学校(学校地内) |
| あざみ学級 | 山王小学校(西部児童センター内) |
| つくし学級 | 天真小学校(鶴ヶ谷児童館内) |
| もみじ学級 | 城南小学校(学校地内) |
| すみれ学級 | 多賀城八幡小学校(学校地内) |

受付/1月22日(水)〜28日(火)(土曜・日曜日を除く)
 ※詳しくは、お問い合わせていただくか、市のホームページをご覧ください。
 問/こども福祉課保育係
 内線183、184

交通安全指導隊員

本市では、交通事故を防止し、市民一人ひとりが交通規則や交通マナーを守り、安全に安心して暮らせる地域社会を実現するために、交通安全指導隊を組織しています。
 対象/市内に住所を有する満20歳以上満65歳未満の健康な方
 内容/定期的な街頭指導のほか、イベントにおける歩行者の交通誘導
 身分/市の非常勤特別職
 待遇/年額報酬・出勤報酬・公務災害補償など
 問/交通安全防災課交通防犯係
 内線271、272

臨床検査技師

塩釜医師会では、臨床検査技師を募集しています。
 募集人員/若干名
 応募資格/臨床検査技師の免許を有する方または来年卒業見込みの方
 申込期限/随時募集
 勤務先/塩釜市錦町7番10号(臨床検査センター)
 問/(公社)宮城県塩釜医師会 ☎364・3301
 詳しくはホームページをご覧ください。
<http://www.shiogama-med.or.jp>

くらし

都市計画の変更案の説明会を開催します

災害時における避難路・物流路の整備を図るため、都市計画道路(清水沢多賀城線・津波復興拠点連絡線)の変更について準備を進めるにあたり、内容の説明会を開催します。
 日時/1月31日(金)午後7時から
 会場/中央公民館(文化センター内)
 問/都市計画課都市計画係
 内線425

高齢者肺炎球菌ワクチン接種費一部助成

対象/70歳の方(接種日現在)、70歳以上の方(過去5年以内にワクチン未接種者のみ)
 助成額/3000円(生活保護世帯の方は、接種費用を全額助成します)
 ※接種費用は医療機関によって異なります。(9000円前後)
 実施医療機関/塩釜医師会管内の指定医療機関
 申込/印鑑をお持ちの上、医療機関の窓口へ直接
 問/健康課成人保健係
 内線131〜134

消防団員

消防団は、地域に密着した防災組織として、日夜、消防・防災活動に取り組んでいます。普段、消防団員はそれぞれ仕事をしていますが、地域で災害などが発生すると、消火救助活動にあたります。消防団への入団を心からお待ちしています。

対象/市内に住所を有する18歳以上、おおむね55歳までの心身とも健康な方
 身分/市の非常勤特別職
 待遇/年額報酬、出勤報酬の支給、退職償金制度、公務災害補償制度
 問/交通安全防災課消防防犯係
 内線273〜275

納付済確認書の送付

国民健康保険税・後期高齢者医療保険料および介護保険料は、所得税と市県民税の社会保険料控除の対象となります。平成25年中に納めていただいた保険料についてのお知らせを、納税義務者へ1月17日に発送します。

老齢年金を受給されている方へ源泉徴収票が送付されます

平成25年1月から12月までに老齢年金を受け取られている方へ源泉徴収票を送付しています。源泉徴収票を紛失された場合は再交付できますので、お近くの年金事務所や年金相談センターまたは「ねんきんダイヤル」☎0570・05・1165までお申し出ください。なお、障害年金や遺族年金は課税対象にはなりません。

法務局の登記相談の事前予約

仙台法務局塩竈支局では、登記相談をご希望の皆さんに待ち時間なくご利用いただけるよう、登記相談を予約制としましたので、お知らせします。詳しくは、問い合わせください。

問／仙台法務局塩竈支局
☎363・0065

高額介護合算療養費制度

国民健康保険または後期高齢者医療制度の被保険者の方が平成24年8月から平成25年7月までの1年間に支払った医療保険と介護保険の自己負担額を合計し、自己負担限度額(別表)を超えた場合は、申請により超えた金額が高額介護合算療養費として支給されます。該当する方には、個別にお知らせを送付します。

| 自己負担限度額(70歳未満) | |
|----------------------------|---------------------------------------|
| 所得区分 | 自己負担限度額 (医療保険+介護保険) H24.8~H25.7 |
| 上位所得者 (収入合計が600万円以上の世帯) | 126万円 |
| 一般 (上位・非課税以外の世帯) | 67万円 |
| 非課税 (住民税非課税の世帯) | 34万円 |

| 自己負担限度額(70歳以上) | |
|------------------------------|---------------------------------------|
| 所得区分 | 自己負担限度額 (医療保険+介護保険) H24.8~H25.7 |
| 現役並み所得者 (保険証等の負担割合が3割の世帯) | 67万円 |
| 一般 (現役並み・低所得Ⅱ・低所得Ⅰ以外の世帯) | 56万円 |
| 低所得Ⅱ (非課税で低所得Ⅰ以外の世帯) | 31万円 |
| 低所得Ⅰ (非課税で収入80万円未満の世帯) | 19万円 |

ただし、平成24年8月1日から平成25年7月31日の間に、
①医療保険の変更があった方

②死亡された被保険者がいる世帯の方には送付されませんので、別表の限度額を超えらると思われる場合は、市の窓口にご相談ください。
問／国保年金課国保庶務係
内線121・123

飲酒運転はやめましょう

新年を迎え、新年会などのお酒を飲む機会が多くなります。お酒を飲んだら運転しない、飲酒した翌日も、お酒が残っている場合は、車の運転はしないようにしましょう。
問／交通防災課交通防犯係
内線271、272

障害者控除対象者認定書の交付

この認定書は、要介護Ⅰ以上の認定を受けた方に交付するもので、申告の際に所得税法や地方税法の障害者控除または特別障害者控除を受けることができます。平成25年分の認定書が必要な方は、介護福祉課介護保険係に申請書を出してください。
ただし、身体障害者手帳などをお持ちで控除を受ける方や、本人または扶養者が非課税で申告をする必要のない方は、申請は必要ありません。
障害者控除／要介護Ⅰ・Ⅱの方
特別障害者控除／要介護Ⅲ・Ⅳ・Ⅴの方、要介護Ⅰ・Ⅱで寝たきり

度ランクB以上または認知症ランクⅢ以上の方
問／介護福祉課介護保険係
内線661・663

1月10日は「110番の日」

110番は県民の皆さんが交通事故や盗難事件の被害に遭ったり目撃した場合の「緊急通報用電話」です。いたずら電話や緊急でない相談、問い合わせなどで「110番通報すると緊急を要する事件・事故に対応できなくなります。緊急を要しない警察への問い合わせや相談・要望などはダイヤル「#9110」または、「#266・9110」におかけください。
問／塩釜警察署地域課
☎362・4141

自動車事故被害者の救済制度

自動車事故で重度の後遺症が残った方や、亡くなられた方(加害者・被害者を問わず)のご家族を救済するための制度です。
◆交通遺児等育成資金貸付制度(無利子貸付)
貸付金額：一時金15万5000円(月額2万円)
貸付条件：市町村民税が非課税かまたは均等割のみ課税等
対象者：0歳～中学3年生
返還方法／割賦による20年以内の

均等払い(高校や大学などへ進学する場合は返還猶予あり)
◆介護料支給制度
支給資格／自動車事故により、重度の後遺症が残り、常時または随時の介護を必要とする方
支給額／月額2万9290円、13万6880円(障害の程度、介護に要する費用に応じて支給)
◆交通事故被害者ホットライン
交通事故被害に遭われ相談にお困りの方に電話で各種サービスをご案内します
☎0570・000・738(ナビダイヤル)
◆ホームページの案内
自動車事故対策機構の支える事故被害者支援については、ホームページから確認いただけます。
http://www.nasva.go.jp
申込・問／自動車事故対策機構仙台主管支所
☎204・9902

塩釜地区休日急患診療センターからのお知らせ
塩釜地区休日急患診療センターは、休日昼間および土曜夜間の急病の患者さんに応急の初期診療を行っています。
受診された後は、できるだけ早めに一般の医療機関の診療を受けてください。これは、①当診療センターに來た初期の段階では、確定した診断のできない病気があ

自転車が道路右側の路側帯を通行することは禁止

自転車などの軽車両は、道路の左側と右側にある路側帯のどちらも通行することができましたが、平成25年12月1日施行の道路交通法一部改正により、左側の路側帯しか通行できなくなりました。
自転車も車両です。交通ルールやマナーを守り、正しく自転車を利用しましょう。
問／交通防災課交通防犯係
内線271、272

催し・講座

平成26年成人式

思い出の写真を使用したスライド上映や恩師からのスピーチも予定しています。
日時／1月12日(日)午前11時から午前10時20分受付開始
会場／市民会館(文化センター内)
対象／平成5年4月2日から平成6年4月1日までに生まれた方
市内に住所がある方には、平成25年12月中旬にご案内のしがきを発送しています。市外に住所がある方も参加できますので、当日受付にてお申し出ください。
問／平成26年成人式実行委員会(生涯学習課社会教育係内)
内線542

チョコレート作り教室

パレンタインデーに向け、手作りチョコレートのレシピを学びます。
日時／2月8日(土)午前9時30分～正午
会場／山王地区公民館
対象・定員／市民20人
費用／1000円(食料実費分)
講師／製菓衛生師 荒川英久子氏
申込・問／1月10日(金)～24日(金)まで山王地区公民館(☎368・6192)へ、費用を添えて。
※申込み後のキャンセルはできません。

介護講座(地域公開講座)

日時／2月2日(日)午前10時～正午
会場／中央公民館(文化センター内)
対象・定員／市内に在住または通勤、通学している方30人(先着順)
参加費／無料
内容／第一部「地域で安心して暮らすための介護サービスについて」第一部「認知症サポーター養成講座」誰もが暮らしやすい地域をつくっていくために～
講師／第一部 浅倉恵子氏(向陽台地域包括支援センター管理者) 第二部 内海裕氏(グループホーム桜の家施設長)
申込・問／1月30日(木)まで中央公民館へ直接または電話
☎368、0133

おとなのトランポリン教室(全9回)

簡単な技を身につけることを目標とします。
日時／1月11、18、25日、2月1、15、22日、3月1、15、29日の各土曜日、午後4時～5時
対象・定員／成人 30人
会場／総合体育館
費用／5000円(全9回)
申込／1月9日(木)まで参加料を添えて、総合体育館へ直接
問／多賀城市民スポーツクラブ
☎365・1911

古代の菓子づくりと万葉衣裳の試着

遣唐使が帰国して伝えたと思われる古代中国のお菓子をつくります。また、万葉衣裳を試着します。
日時／1月19日(日)9時30分～11時30分
会場／中央公民館(文化センター内)
対象・定員／小学生の親子5組程度
費用／1人2000円(材料代)
申込・問／1月18日(土)まで多賀城史遊館(☎368・3127)へ
電話または直接

こと②今後、容態が変化し、新たな症状が出る場合があること③大きな病院などで精密検査をしなれば病気を発見できない場合があること、などの理由によるものです。皆さんのご理解とご協力をお願いします。
問／塩釜地区休日急患診療センター(塩竈市錦町7番10号)
☎366・0630

20歳になったら国民年金

国民年金は、老後はもちろん、けがや病気で収入がとたなくても、誰もが安定した生活を送れるように社会全体で支え合う制度です。

○生活を支える3つの基礎年金
老齢基礎年金：老後の暮らし保障
障害基礎年金：けがや病気で生活に障害が残ってしまったときの保障
遺族基礎年金：子を残して一家の働き手が亡くなってしまったときの保障
国民年金の加入者(被保険者)は、職業などによって3種類に分かれていて、保険料の納付方法も異なります。

第1号被保険者：学生、フリーター、自営業者、農業従事者など
第2号被保険者：会社員、公務員などの厚生年金保険、共済組合の加入者
第3号被保険者：第2号被保険者に扶養されている妻(または夫)

【要予約】無料法律相談

法テラス東松島では法的トラブルについて、弁護士による法律相談のほか、次の各分野の専門家による相談も受けられます。相談は無料で秘密は固く守られます。
予約受付時間／午前9時～午後5時
相談日／
・平日：弁護士による無料法律相談
・月曜日：司法書士、税理士、建築士による無料相談
・木曜日：土地家屋調査士、行政書士、社会保険労務士、社会福祉士による無料相談
相談時間／午前10時～午後4時
会場／東松島市矢本字大留1-1(東松島市コミュニティセンター西側)
問／法テラス東松島予約電話番号
☎050・3383・0009

みんな集まれ～! キッズ・ジュニアイベント

参加対象者は市内居住者に限り、申し込みは本人または家族の方に限ります(市立図書館事業は除く)。

子育てサポートセンター事業

会場は、すべて子育てサポートセンター。
申し込み・問い合わせは、同センターへ直接または電話で。
受け付けは午前9時から。費用は無料。

☎389-2180

| イベント名 | 日時 | 対象・定員 | 申し込み |
|---|---|---|----------------|
| 双子ちゃん集まれ ふれあい遊び お母さん同士の情報交換 | 21日 火 | 乳幼児の双子・三つ子と保護者 | 10日 金 から |
| すくすくハッピー-1 ふれあい遊び お母さん同士のフ リートーク | 28日 火 午前 10時15分 ～ 11時30分 | 平成25年6月～9 月生まれの乳児と 保護者20組(申し 込み多数の場合は 新規の方優先) | 14日 火 から |
| すくすくハッピー-2 離乳食の話 お母さん同士のフ リートーク | 29日 水 | 平成25年1月～5 月生まれの乳児と 保護者20組(申し 込み多数の場合は 新規の方優先) | |

西部児童センター事業

会場は、すべて西部児童センター。
申し込み、問い合わせは、同センターへ直接または電話で。
受け付けは午前9時から。

☎368-4142

| イベント名 | 日時 | 対象・定員 | 申し込み・費用 |
|---|---|----------------------------|---------------------------------------|
| チャレンジ教室 ニュースポーツに チャレンジ | 15日 水 午後3時 ～ 3時50分 | 小学生 | 不要 |
| おやこひろば いろいろなおも ちゃあそび 図書館ボランティア 「スキップ」によ る読み聞かせ | 22日 水 午前 10時15分 ～ 11時15分 | 1歳以上の 幼児と 保護者 | |
| みんなおいで 鬼のお面作りと豆 まきごっこ | 29日 水 午前 10時15分 ～ 10時45分 | 1歳以上の 幼児と 保護者 15組 | 15日 水 から 無料 |
| つくってあそぼう ③ チョコレートづく り | 2月 5日水 6日木 午後3時 ～ 3時50分 | 小学生 各日10人 (先着順) | 1月 22日 水 から 100円 (材料費) |

図書館事業

問い合わせは、市立図書館へ直接または電話で。

☎367-1730

●読み聞かせ会
ボランティアの方が絵本や紙芝居を読んでくれます。
対象/幼児～小学生(幼児には保護者の付き添いをお願いします)

| イベント名 | 日時 | 会場 |
|------------------|-------------------------------------|---------|
| よつばのクローバー | 7日水 21日水 午前11時 ～ 11時30分 | 市立図書館 |
| 図書館ボランティア 蒲公英 | 10日金 24日金 | |
| プーさんのおはなしや | 18日出 | |
| 朗読サークル「多賀城」 | 15日水 午後3時 ～ 3時30分 | |
| カンガルー読書会 | 22日水 午前 10時30分 ～ 11時30分 | 大代地区公民館 |

離乳食講習会(9カ月～11カ月児コース)

日時/1月30日(木)午前9時30分～正午

会場/母子健康センター

対象・定員/9～11カ月児と保護者12組(初参加者優先)

費用/300円

持ち物/母子健康手帳、筆記用具、おむつ、ミルクなど

申込・問/1月24日(金)まで健康課親子保健係へ

内線135、136

鶴ヶ谷児童館事業

会場は、すべて鶴ヶ谷児童館。
申し込み・問い合わせは、同館へ直接または電話で。

☎362-0763

| イベント名 | 日時 | 対象・定員 | 申し込み・費用 |
|---|--|--------------------------------------|---|
| おもちゃランド | 9日水 16日水 午前 10時15分 ～ 11時30分 | 乳幼児と 保護者 | どなたでも 自由に 参加でき ます 無料 |
| おはなしランド 図書ボランティア 「よつばのクロー バー」によるおは なし会 | 15日水 午前 11時 ～ 11時15分 | | |
| 豆まき会 節分グッズ作りと 豆まき | 29日水 午前 10時15分 ～ 11時30分 | 2歳以上の 幼児と 保護者・ 30組 (先着順) | 10日(金) 午前9時 から直接 来館また は電話で |
| 小学生ランド7 「チョコレートづ くり」 オリジナルチョコ レートを作りまし ょう! | 2月8日 (出) 午前 9時30分 ～ 11時30分 | 小学生 36人 (先着順) | 24日(金)午 後3時から 費用持 参の上、 直接来館 |

第10回多賀城ライオンズ クラブ杯フットサル大会

日時/①2月8日(土)、②9日(日)
いずれも午前8時から受け付け
会場/総合体育館
対象/①小・中学生の部、②高校
生、一般の部
参加料/1チームにつき小・中学
生5000円、高校生7000円、
大学生以上(一般)10000円
申込/一般の部で、チーム構成員
の5人以上が市民または市内在勤
者の場合は1月6日(月)から、そ
れ以外の場合は1月14日(火)から、小・
中学生・高校生は、市内外を問わ
ず1月6日(月)から受け付け開始。
参加料を添えて総合体育館へ直接
(先着順)
締切/1月29日(水)
問/多賀城市民スポーツクラブ
(総合体育館)
☎365・1911

多賀城市みみサポサロン

聴覚障害をお持ちの方、ご家族
関係者の皆さんが、地域の中で安
心して暮らすために、防災への備
えに関する企画をご用意しまし
た。手話や筆談など、安心できる
コミュニケーション手段で対応し
ます。
日時/2月5日(木)午前10時30分～正
午、午後1時～2時30分
会場/市役所B101会議室
内容/午前・防災に関する講話
午後・相談会およびサロン

みやぎジョブカフェ 合同適性試験&合同企 業説明会

日時/1月16日(木)午後1時～4時
会場/仙台市情報・産業プラザ(ア
エル5階/28階)
対象/平成26年3月卒業予定者
(大学院、大学、短大、高専、専門、
専修学校)、若年求職者(39歳以下)
内容/合同適性試験、合同企業説
明会等
参加企業/宮城県内に本支店・営
業所等がある企業約40社
問/みやぎジョブカフェ 中小企
業雇用促進支援事業室
☎745・0007
http://www.miyagi-jobcafe.jp

市立図書館 ☎367-1730 http://homepage2.nifty.com/tagajo-lib/

●休館のお知らせ

1月の休館日は、次のとおりです。
1日(水)～4日(土)、6日(月)、13日(月)、20
日(月)、27日(月)、31日(金)
山王・大代分室は、14日(水)も休みとな
ります。

●今月の展示

「クリスマス・お正月の本」
展示した本も貸し出しできます。
期間/1月5日(日)～30日(木)

「水墨画展」
墨遊会による水墨画の作品を期間中に
ぜひ、ご覧ください。
期間/1月5日(日)～30日(木)

移動図書館 さざんか号の予定

| 巡回先 | 巡回日 | 巡回時間 |
|--------------------|---------------|-------------|
| (例)NIPPO 多賀城寮 | 7日(水)・21日(水) | 10:00～10:30 |
| 旭ヶ岡・防衛省住宅前駐車場 | | 10:50～11:30 |
| 城南小学校北側駐車場 | | 13:30～14:00 |
| 城南小学校 | 21日(水) | 14:30～15:45 |
| 高橋・発向興業駐車場 | 8日(水)・22日(水) | 10:00～10:30 |
| ヨークベニマル多賀城店 | | 10:50～11:30 |
| 多賀城東小学校 | 22日(水) | 14:30～15:45 |
| 新田公民館脇 | | 10:00～10:30 |
| 新田・シティハイイツ鎌田I前 | 9日(水)・23日(水) | 10:50～11:30 |
| 山王小学校 | 23日(水) | 14:30～15:45 |
| 八幡・末の松山沖の井駐車場 | | 10:00～10:30 |
| 多賀城ロジマン管理センター前駐車場 | 14日(水)・28日(水) | 10:50～11:30 |
| アシスト多賀城 | | 13:40～14:10 |
| 明月・ユートピアレジデンス多賀城II | 15日(水)・29日(水) | 10:00～10:30 |
| 桜木・県営住宅集会所前 | | 10:50～11:30 |
| 天眞小学校 | 15日(水)・29日(水) | 14:30～15:45 |
| 塩釜第三中学校内駐車場 | | 10:00～10:30 |
| 丸山住宅集会所南側駐車場 | 16日(水)・30日(水) | 10:50～11:30 |
| 多賀城八幡小学校 | 17日(木) | 14:30～15:45 |

※雨などで中止になった場合、振り替え巡回は行いません。
※小学校の巡回日が学校行事や休校の場合は、お休みします。

1月の相談

相談方法など詳しくは各相談窓口にお問い合わせください。

- 市民** 市民生活に関する相談窓口の紹介など
内線 237～239
生活環境課 市役所2階 市民相談室
- 行政** 公共機関の仕事に関する苦情、要望など
内線 237～239
生活環境課 市役所2階 市民相談室
- 法律** 相続、離婚、金銭トラブルなど
内線 237～239
生活環境課 市役所2階 市民相談室(事前予約が必要です)
- 人権** 人権に関する不法行為など
内線 237～239
生活環境課 市役所2階 市民相談室
- 消費生活** 消費生活のトラブル
内線 237～239
生活環境課 市役所2階 市民相談室
- 障害者** 来所、電話での相談、家庭訪問など
☎767-6646
ぱれっと
☎368-6300
社会福祉協議会
- 心配ごと** 生活問題でお困りの方
☎368-6300
社会福祉協議会
- 高齢者** 介護保険、高齢者介護、成年後見、虐待などでお困りの方
内線 664
介護福祉課
- 成人健康相談** 40歳以上で健康に心配のある方。健康・栄養相談、血圧・体重測定など(事前電話予約)
内線 132
健康課

- 家庭・児童** 虐待、ドメスティックバイオレンス、離婚、施設入所、里子里親など(事前電話予約)
内線 185
こども福祉課
- 母子・父子家庭** 弁護士が無料で相談に応じます(事前電話予約)
☎256-6512
宮城県母子福祉センター
- 母子・寡婦** 生活相談、福祉資金貸し付け(事前電話予約)
☎363-5507
宮城県仙台保健福祉事務所
- 女性の健康相談** 女性医師が身体的・精神的不調、ストレスなどに悩む女性の相談に応じます(事前電話予約)
☎090-5840-1993
宮城県女医会女性の健康相談室
- 女性** ドメスティックバイオレンスやストーカー被害でお困りの女性
☎362-1934
多賀城交番
- 児童・生徒の不登校・悩み相談** 不登校、いじめ、困っていることなど
面接相談/毎週火曜日(祝日を除く)午前10時～午後3時
市役所5階生涯学習課青少年育成センター
電話相談/平日午前10時～午後4時

子ども専用無料相談電話 ☎0120-783-701
(平日午前9時～午後5時)

- 各種検査など** 相談・検査は原則無料(証明書が必要な場合は手数料あり)、事前電話予約(匿名可)
☎363-5502
塩釜保健所
- HIV抗体検査、クラミジア抗体検査、肝炎検査
15日(木)午後1時30分～3時30分
- 骨髄バンク登録
15日(木)午前11時～正午
塩釜保健所

ほけんガイド

- 問:健康課 内線 135、136 会場:母子健康センター
- 健康診査 ● ※対象者に個別通知します。
人数調整などのため「年間カレンダー」に載せている対象生年月日と異なることもあります。
 - 3～4カ月児 9日(木)・23日(木) 受付 午後0時10分～0時30分
25年9月1日～25年9月25日生まれ
 - 1歳6カ月児 15日(木)・29日(木) 受付 午後0時10分～0時30分
24年6月24日～24年7月23日生まれ
 - 2歳6カ月児 24日(金) 受付 午前9時30分～9時50分
歯科健診 23年6月16日～23年7月7日生まれ
 - 3歳児 10日(金)・28日(木) 受付 午後0時10分～0時30分
22年6月16日～22年7月12日生まれ
 - 母子健康手帳 ● 7日(木)・14日(木)・20日(月)・27日(月) 受付 午前9時45分～10時
の交付 保健師、栄養士のお話など(約1時間)
 - 両親学級 ● 18日(土) 受付 午後1時15分～1時25分
出産を迎える妊婦やご夫婦(先着10組・予約制)
 - ことばの相談 ● 22日(木) 受付 午前9時15分～午後1時30分
未就学の幼児の発音など、言語相談員による相談(予約制)
 - 乳幼児健康相談 ● 27日(月) 受付 午前9時20分～10時
保健師・栄養士の乳幼児への健康アドバイス(予約制)
 - BCG接種 ● 17日(金) 受付 午前9時30分～10時
BCG接種を受けていない5カ月～12カ月未満児。
予防接種手帳の予診票に記入し、母子健康手帳と体温計をお持ちください。
 - 予防接種手帳 ● 3～4カ月児健康診査通知と一緒に送付しています。転入などでお持ちでない方は、母子健康手帳をお持ちのうえ健康課窓口へおいでください。

1月の献血のお知らせ

- 献血にご協力をお願いします
- 日時・会場** / 18日(土) 午前10時～午後4時30分
イオン多賀城店
- 対象** / 16歳から69歳の健康な方
(65歳以上の方は、60歳から64歳の間に献血経験のある方)
- 所要時間** / およそ30分
問 / 社会福祉課総務企画係 内線 163

どうしても飼育できなくなった犬や猫の引き取り

- 日時** / 16日(木)、30日(木)
午前9時30分～11時
- 会場** / 塩釜保健所
(塩釜市北浜4丁目8-15)
- 問** / 塩釜保健所 ☎363-5505

シルバー人材センター入会説明会

- 市内在住の60歳以上の健康で働く意欲のある方大歓迎!
- 日時** / 8日(木)、22日(木) 午後2時から
- 会場** / シルバーワークプラザ
(中央2丁目25-1)
- 問** / シルバー人材センター ☎368-2350

市内の放射線量などに関するお知らせ

◆市内の空間放射線量率
本市では、市内54施設(学校、幼稚園、保育所、公共施設、公園など)のうち、毎日9施設を日替わりで測定しています。いずれの測定地点も除染が必要なレベルや健康に影響をおよぼすレベルに達していませんのでご安心ください。

12月測定結果一覧(地表からの高さは1メートル、測定値の単位はマイクロシーベルト/時間)

| 測定地点 | 測定値 | 測定地点 | 測定値 | 測定地点 | 測定値 | 測定地点 | 測定値 |
|------------------|------|--------------------------|------|-------------|------|---------------|------|
| 1 新田新後公園 | 0.08 | 14 仙台育英学園多賀城育英グラウンド(通学路) | 0.07 | 27 旭ヶ岡公園 | 0.07 | 41 新丸山公園 | 0.06 |
| 2 新田4号公園 | 0.08 | 15 多賀城八幡小学校 | 0.07 | 28 多賀城市役所 | 0.04 | 42 多賀城東小学校 | 0.06 |
| 3 山王小学校 | 0.07 | 16 八幡花園幼稚園 | 0.05 | 29 志引保育所 | 0.08 | 43 東豊中学校 | 0.07 |
| 4 山王2号公園 | 0.08 | 17 八幡保育所 | 0.07 | 30 多賀城小学校 | 0.07 | 44 笠神保育所 | 0.08 |
| 5 西部児童センター | 0.07 | 18 八幡1号公園 | 0.04 | 31 太陽の家 | 0.08 | 45 大代保育園 | 0.05 |
| 6 あかね保育所 | 0.07 | 19 高崎中学校 | 0.08 | 32 留ヶ谷1号公園 | 0.07 | 46 柏幼稚園 | 0.07 |
| 7 せいがん幼稚園 | 0.07 | 20 城南小学校 | 0.07 | 33 多賀城泉保育園 | 0.07 | 47 中財公園 | 0.04 |
| 8 高橋1号公園 | 0.08 | 21 中央公園 | 0.08 | 34 多賀城中学校 | 0.09 | 48 桜木花園幼稚園 | 0.05 |
| 9 高橋公園予定地 | 0.06 | 22 あやめ園駐車場 | 0.08 | 35 天真小学校 | 0.06 | 49 塩留公園 | 0.04 |
| 10 大日南公園 | 0.07 | 23 多賀城東幼稚園 | 0.09 | 36 鶴ヶ谷保育所 | 0.07 | 50 旧・北日本自動車学院 | 0.05 |
| 11 第二中学校 | 0.05 | 24 浮島保育所 | 0.05 | 37 鶴ヶ谷児童館 | 0.07 | 51 東北学院幼稚園 | 0.07 |
| 12 南宮公園 | 0.08 | 25 高崎1号公園 | 0.06 | 38 ノノ神公園 | 0.05 | 52 桜木公園 | 0.04 |
| 13 秀光中等教育学校(通学路) | 0.07 | 26 多賀城高崎幼稚園 | 0.07 | 39 下馬みどり保育園 | 0.06 | 53 多賀城はるかぜ保育園 | 0.06 |
| | | | | 40 新梅ノ宮公園 | 0.07 | 54 多賀城すみれ保育園 | 0.05 |

※測定値は11/16～12/15までの平均値
※除染が必要なレベルは0.23マイクロシーベルト/時間以上

問/生活環境課環境リサイクル推進係 内線 234～236

◆市民持ち込み食材の放射性物質測定結果(11月分)
測定件数1件、基準値以内1件、基準値超過0件


放射性セシウムの基準値は、一般食品100ベクレル/kg、飲料水10ベクレル/kgです。

- 問/生活環境課総務企画係 内線 232～233
- ◆学校、保育所で使用する給食食材の放射性物質サンプル測定結果(12月19日現在)
学校給食と保育所給食の放射性物質を測定していますが、基準値以下ですので、ご安心ください。
問/こども福祉課保育係 内線 183
学校教育課学校教育係 内線 522
 - ◆水道水の放射性物質測定結果(12月1日現在)
東北大学の協力を得て水道水の放射性物質を測定していますが、検出されていません(検出限界値未満)なので、ご安心ください。
問/工務課浄水係 内線 787

詳しい測定結果などはお問い合わせいただくか、市のホームページをご覧ください。

休日の診療

内科・小児科

- 塩釜地区休日急患診療センター
☎366-0630
- 受付時間
・日曜日、祝日
午前8時45分～11時30分
午後1時～4時30分
・土曜日(小児科のみ診療)
午後6時30分～9時30分
(祝日に当たる日は日曜日・祝日の受付時間と同じ)
- 

宮城県子ども夜間安心コール

- 宮城県では、お子さんの急な発熱やけがへの応急方法に関して経験豊富な看護師が電話でお答えする電話相談室を開設しています。
- 相談時間/毎日午後7時～翌朝午前8時
- ☎#8000 (プッシュ回線の固定電話、携帯電話用)
*PHS不可
- ☎212-9390 (プッシュ回線以外の固定電話・PHSなど用)

歯科

| 日付 | 医院名 | 住所 | 電話番号 |
|------|-----------------|----------------------------|----------|
| 1月1日 | 永沼歯科クリニック | 塩釜市梅の宮14-10 | 361-1251 |
| 2日 | あべ歯科医院 | 塩釜市東玉川町8-8 | 366-5335 |
| 3日 | 岩井歯科医院 | 多賀城市東田中2-30-1 | 368-5904 |
| 5日 | わかば歯科クリニック | 宮城郡利府町加瀬字石切場1-1ヨークタウン利府野中内 | 767-5679 |
| 12日 | みや歯科クリニック | 塩釜市海岸通10-1三晴ビル2F | 361-5810 |
| 13日 | 清水沢いまいずみ歯科クリニック | 塩釜市清水沢1-32-1 | 361-3803 |
| 19日 | じん歯科医院 | 多賀城市明月1-4-12 | 366-8461 |
| 26日 | せいの歯科医院 | 多賀城市東田中2-40-32-102 | 365-0099 |
| 2月2日 | 山本歯科医院 | 宮城郡七ヶ浜町境山2-13-3 | 361-6330 |

多賀城市文化センターよりお知らせ(指定管理者:JM共同事業体)

****本年もどうぞよろしくお願いいたします。スタッフ一同よりお待ちしております。****

子育て中のパパ・ママ・ファミリー
みんな集まれ!

～未来へつなぐ～
Family笑顔Day



中川耀太 荒川ファミリー 佐藤順子 深谷清子
地元アーティストのミニコンサートや
つるの剛士の子育てトークなど…
サークルフェアも同時開催です。

日時/2月16日(日)
開演/午後1時(開場午後0時30分)
会場/市民会館 大ホール
料金/全席指定500円(3歳以上有料)
一般発売/1月18日(土)午前10時から
友の会メンバー先行予約/1月17日(金)午前10時から電話予約のみ

※チケット販売にかかる公金収納事務は、(株)T Bコミュニケーションズが委託を受けています。



授乳・おむつ替え
コーナーはもちろん
幼児リトミックや絵本
読み聞かせもあります。

monkey majin 完売しました!

C.FRIENDSメンバー更新は、2月からです。

故・立川談志の弟子
立川志らく独演会

才気溢れる志らく落語を
ご堪能ください。



©山田雅子

日時/3月22日(土)
開演/午後2時(開場午後1時30分)
会場/市民会館 小ホール(未就学児入場不可)
料金/全席指定 2,500円
友の会メンバー-2,000円

一般発売/1月11日(土)午前10時から
友の会メンバー先行予約/1月10日(金)午前10時
から電話予約のみ

好評発売中 お手頃価格で良質なコンサート
をお届けします。

Happyドレミ

～ソプラノ&ピアノコンサート～



ソプラノ 大森智子
ピアノ 白石光隆

日時/1月18日(土)
開演/午後2時
(開場/午後1時30分)
会場/市民会館 小ホール
(未就学児入場不可)
料金/全席指定1,000円
学生(小学生～大学生)500円

チケット購入など…直接お問い合わせいただくか文化センターホームページをご覧ください

1月の休館日/1日(水)～4日(土)・6日(月)・14日(火)・20日(月)・27日(月)

問/多賀城市文化センター ☎368-0131 ホームページ <http://tagajo-bunka.jp>

※文化センターは、(株)JTBコミュニケーションズと三菱電機ビルテクノサービス(株)の共同事業体が運営しています。

多賀城駅前を彩る 悠久の詩都の灯



今年で8回目となる「悠久の詩都の灯」。平成25年11月23日～12月31日までの期間中、市民の皆さんの手で飾り付けをしたイルミネーションが多賀城駅前を彩り、道行く皆さんをあたたかい光で包み込みました。

また、点灯式でのコンサートイベントや週末の屋台出店などでも駅前に賑わいをもたらしました。



人口と世帯数(11月末現在) | 人口 | 62,256人(+49人) | 世帯数 | 25,133世帯(+42世帯) ※()は前月比です。

■広報多賀城へのご感想やご意見をお寄せください。[地域コミュニティ課広報広聴係へ郵送(宛先は左上参照)、ファクス・メール・ホームページ]
多賀城市役所 ☎022-368-1141 ファクス022-368-8104 メールtagajo@city.tagajo.miyagi.jp ホームページ<http://www.city.tagajo.miyagi.jp/>

この広報誌は、再生紙と、植物油インキを使用しています。
この広報誌は、環境にやさしい「水なし印刷」で印刷しています。・1部当たりの印刷・発行費19円
表紙の多賀城瓦の画像は、東北歴史博物館の承認を受けて使用しています。

