

多賀城市の給与・定員管理等について

1 総括

(1) 人件費の状況（普通会計決算）

区分	住民基本台帳人口 (令和3年1月1日)	歳出額 A	実質収支	人件費 B	人件費率 B/A	(参考) 31年度の人件費率
2年度	62,311人	34,938,567 千円	458,199 千円	3,586,593 千円	10.3%	12.4%

(2) 職員給与費の状況（普通会計決算）

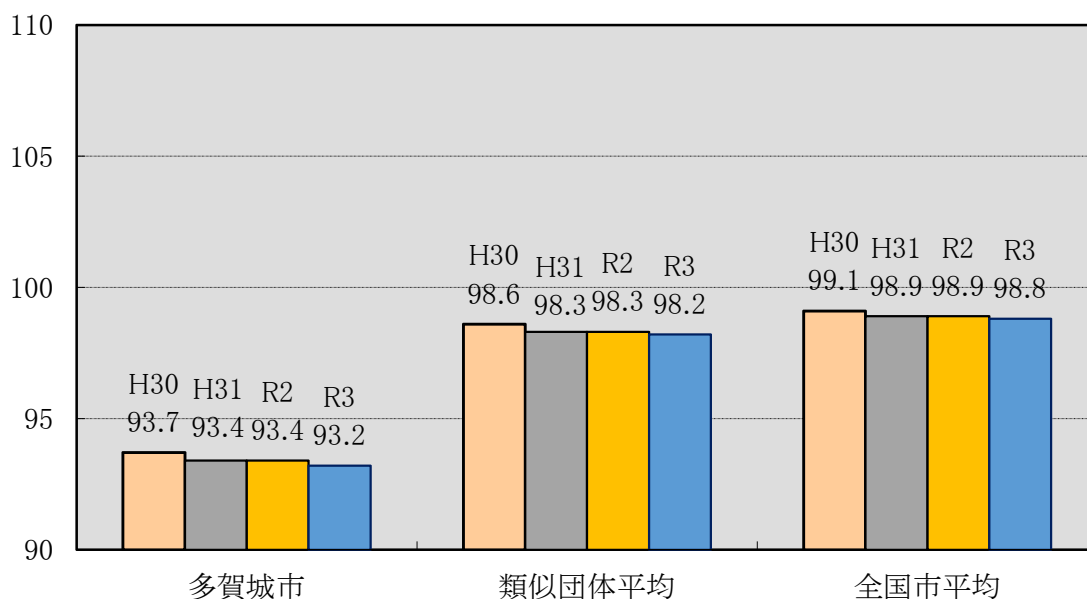
区分	職員数 A	給与				計 B	(参考) 一人当たり 給与費 B/A	(参考) 類似団体平均 一人当たり 給与費
		給料	職員手当	期末・勤勉手当				
2年度	382人	1,285,802 千円	431,213 千円	535,588 千円		2,252,603 千円	5,897千円	6,080千円

(注) 1 職員手当には退職手当を含まない。

2 職員数については、令和2年4月1日現在の人数である。また、任期付短時間勤務職員（再任用職員（短時間勤務））及び会計年度任用職員を含まない。

3 給与費については、任期付短時間勤務職員（再任用職員（短時間勤務））の給与費が含まれているが、会計年度任用職員の給与費は含まれていない。

(3) ラスパイレス指数の状況



(注) 1 ラスパイレス指数とは、全地方公共団体の一般行政職の給料月額を同一の基準で比較するため、国の職員数（構成）を用いて、学歴や経験年数の差による影響を補正し、国の行政職俸給表（一）適用職員の俸給月額を100として計算した指数。

2 類似団体平均とは、人口規模、産業構造が類似している団体のラスパイレス指数を単純平均したものである。

(4) 給与制度の総合的見直しの実施状況について

【概要】国の給与制度の総合的見直しにおいては、俸給表の水準の平均2%の引下げ及び地域手当の支給割合の見直し等に取り組むとされている。

① 給料表の見直し

[**実施** 未実施]

(給料表の改定実施時期) 平成27年4月1日

(内容) 一般行政職の給料表について、国の見直し内容を踏まえ、平均2%引下げ。激変緩和のため、3年間(平成30年3月31日まで)の経過措置(現給保障)を実施。他の給料表については、一般行政職給料表との均衡を踏まえて見直しを実施。

② 地域手当の見直し(国基準における場合の支給割合及び当該団体の支給割合)

(支給割合) 国基準10%に対し、多賀城市においても10%を支給。

(実施時期) 従来から国の基準と同額を支給している。

	平成26年度の支給割合	平成27年度の支給割合		平成28年度の支給割合	平成29年度の支給割合	平成30年度の支給割合	令和元年度の支給割合	令和2年度の支給割合	令和3年度の支給割合
		4月1日時点	遡及改定後						
国基準による支給割合	3%	5%	7%	10%	10%	10%	10%	10%	10%
多賀城市の支給割合	3%	5%	7%	10%	10%	10%	10%	10%	10%

③ その他の見直し内容

管理職員特別勤務手当について、国と同様に見直しを実施。(平成27年4月1日実施)

2 職員の平均給与月額、初任給等の状況

(1) 職員の平均年齢、平均給料月額及び平均給与月額の状況(令和3年4月1日現在)

① 一般行政職

区分	平均年齢	平均給料月額	平均給与月額	平均給与月額 (国比較ベース)
多賀城市	41.5歳	284,131円	390,099円	335,993円
宮城県	42.1歳	318,668円	431,517円	354,807円
国	43.0歳	325,827円	—	407,153円
類似団体	41.6歳	310,333円	391,928円	355,723円

②技能労務職

区 分	公 務 員					民 間			参 考
	平均 年齢	職員 数	平均給料 月額	平均給与 月額(A)	平均給与月額 (国ベース)	対応する民間の類似 職種	平均 年齢	平均給与 月額(B)	A/B
多賀城市	歳	人	円	円	円	-	歳	円	-
うち運転手	-	1	-	-	-	乗用自動車運転手	56.8	212,200	-
その他	-	-	-	-	-	-	-	-	-
宮城県	53.1	148	309,944	351,623	330,688	-	-	-	-
国	50.9	2,201	286,947	-	328,603	-	-	-	-
類似団体	52.0	20	327,371	382,337	359,764	-	-	-	-

区 分	参 考		
	年収ベース（試算値）の比較		
	公務員 (C)	民間 (D)	C/D
多賀城市	円	円	円
うち運転手	-	2,695,700	-
その他	-	-	-

※民間データは、賃金構造基本統計調査において公表されているデータを使用している。（平成28年～平成30年3ヶ年平均）

※技能労務職の職種と民間の職種の比較に当たり、年齢、業務内容雇用形態等の点において完全に一致しているものではない。

※年収ベースの「公務員(C)」及び「民間(D)」のデータは、それぞれ平均給与月額を1.2倍したものに、公務員においては前年度に支給された期末・勤勉手当、民間においては前年に支給された年間賞与の額を加えた試算値である。

(2) 職員の初任給の状況（令和3年4月1日現在）

区 分		多賀城市	宮城県	国
一般行政職	大学卒	182,200円	189,600円	182,200円
	高校卒	150,600円	155,700円	150,600円
技能労務職	高校卒	147,900円	153,300円	-
	中学卒	132,300円	136,500円	-

(3) 職員の経験年数別・学歴別平均給料月額の状況（令和3年4月1日現在）

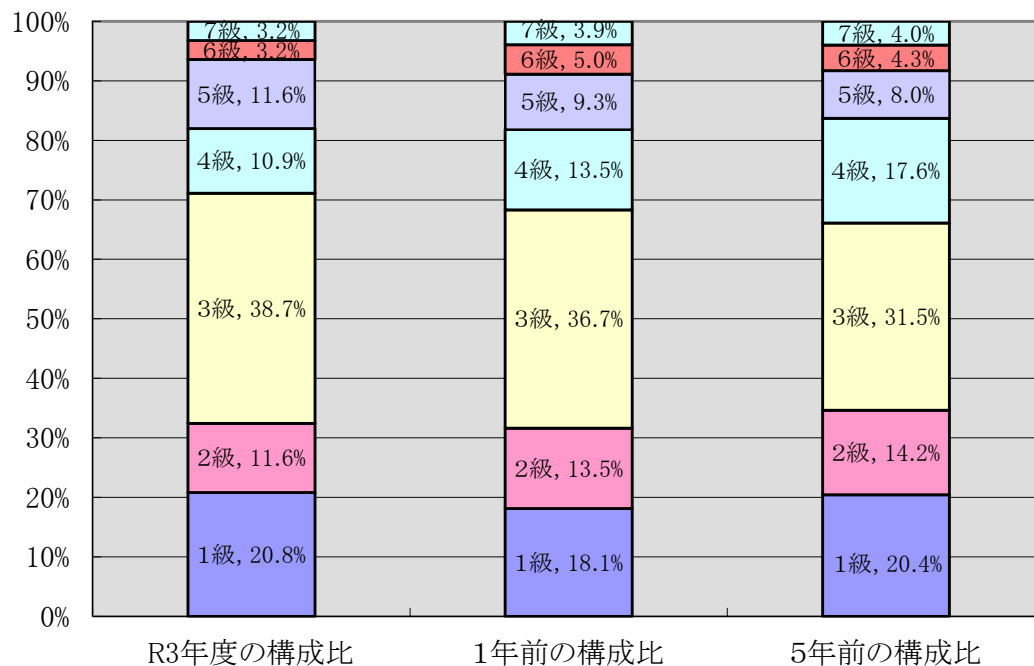
区 分		経験年数10年	経験年数20年	経験年数25年	経験年数30年
一般行政職	大学卒	262,986円	330,800円	358,640円	389,400円
	高校卒	231,600円	287,175円	330,850円	376,540円
技能労務職	高校卒	-	-	-	-
	中学卒	-	-	-	-

3 一般行政職の級別職員数等の状況

(1) 一般行政職の級別職員数及び給料表の状況（令和3年4月1日現在）

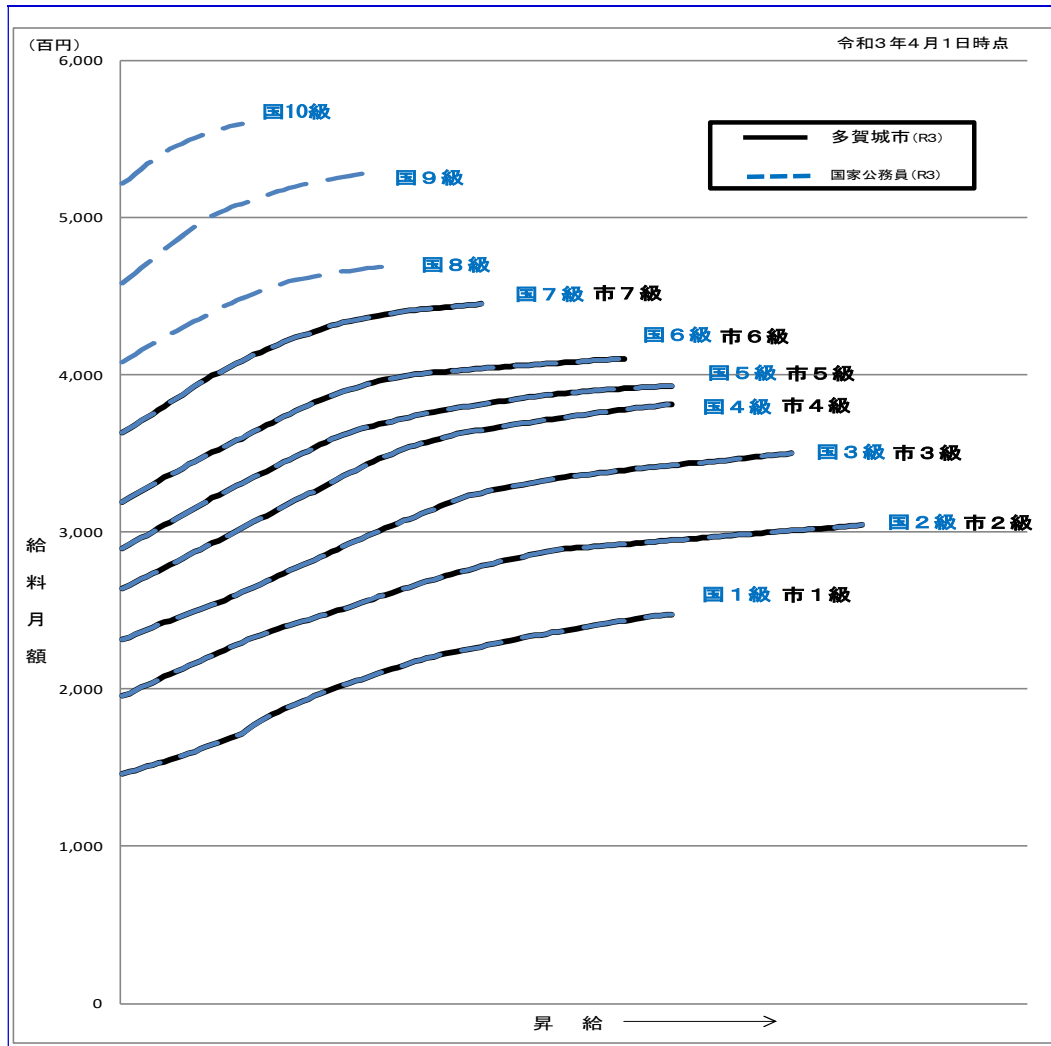
区分	標準的な職務内容	職員数	構成比	1号給の給料月額	最高号給の給料月額
1級	定型的な業務を行う主事、技師、社会福祉主事、保健師、栄養士又は保育士	59人	20.8%	146,100円	247,600円
2級	高度の知識又は経験を必要とする業務を行う主事、技師、社会福祉主事、保健師、栄養士又は保育士	33人	11.6%	195,500円	304,200円
3級	係長、主任、副主幹、主査若しくは研究員又は特定の分野において相当高度の専門的知識若しくは経験を必要とする業務を行う社会福祉主事、保健師、栄養士若しくは保育士	110人	38.7%	231,500円	350,000円
4級	課長補佐、室長補佐、主幹、市民活動サポートセンター所長、さんみらい多賀城イベントプラザ所長、子育てサポートセンター所長、学校以外の教育機関の副館長又は局長補佐	31人	10.9%	264,200円	381,000円
5級	課長、室長、工事検査監、参事、児童発達支援センター所長、保育所長、学校教育監、指導主事、学校以外の教育機関の館(所)長、選挙管理委員会事務局長又は農業委員会事務局長	33人	11.6%	289,700円	393,000円
6級	次長、会計管理者、副理事、新型コロナウイルス感染症緊急経済対策調整局長又は監査委員事務局長	9人	3.2%	319,200円	410,200円
7級	部長、理事、教育部長又は議会事務局長	9人	3.2%	362,900円	444,900円

- (注) 1 多賀城市の給与条例に基づく給料表の級区分による職員数である。
 2 標準的な職務内容とは、それぞれの級に該当する代表的な職務である。



- (注) 平成18年に9級制から7級制に変更している。(旧給料表の1級及び2級並びに4級及び5級をそれぞれ統合)

(2) 国との給料表カーブ比較表（行政職（一））（令和3年4月1日現在）



(3) 昇給への人事評価の活用状況（多賀城市）

令和3年4月2日から令和4年4月1日 までにおける運用		管理職員		一般職員	
イ. 人事評価を活用している					
活用している昇給区分		昇給可能な 区分	昇給実績が ある区分	昇給可能な 区分	昇給実績が ある区分
上位、標準、下位の区分					
上位、標準の区分					
標準、下位の区分					
標準の区分のみ（一律）					
ロ. 人事評価を活用していない					
活用予定時期		○		○	
		令和7年1月		令和7年1月	

4 職員の手当の状況

(1) 期末手当・勤勉手当

多賀城市	宮城県	国
1人当たり平均支給額(2年度) 1,387千円	1人当たり平均支給額(2年度) 1,753千円	—
(令和2年度支給割合) 期末手当 2.55月分 勤勉手当 1.90月分 (1.45)月分 (0.90)月分	(令和2年度支給割合) 期末手当 2.55月分 勤勉手当 1.90月分 (1.45)月分 (0.90)月分	(令和2年度支給割合) 期末手当 2.55月分 勤勉手当 1.90月分 (1.45)月分 (0.90)月分
(加算措置の状況) 職制上の段階、職務の級等による加算措置 ・役職加算 5～15%	(加算措置の状況) 職制上の段階、職務の級等による加算措置 ・役職加算 5～20% ・管理職加算 15～25%	(加算措置の状況) 職制上の段階、職務の級等による加算措置 ・役職加算 5～20% ・管理職加算 10～25%

(注) ()内は、再任用職員に係る支給割合である。

○ 勤勉手当への人事評価の活用状況(一般行政職)(多賀城市)

令和3年度中における運用	管理職員		一般職員	
イ. 人事評価を活用している	○		○	
活用している成績率	支給可能な成績率	支給実績がある成績率	支給可能な成績率	支給実績がある成績率
上位、標準、下位の成績率	○	○	○	○
上位、標準の成績率				
標準、下位の成績率				
標準の成績率のみ(一律)				
ロ. 人事評価を活用していない				
活用予定時期				

(2) 退職手当(令和3年4月1日現在)

多賀城市			国		
(支給率)	自己都合	応募認定・定年	(支給率)	自己都合	応募認定・定年
勤続20年	19.6695月分	24.586875月分	勤続20年	19.6695月分	24.586875月分
勤続25年	28.0395月分	33.27075月分	勤続25年	28.0395月分	33.27075月分
勤続35年	39.7575月分	47.709月分	勤続35年	39.7575月分	47.709月分
最高限度	47.709月分	47.709月分	最高限度	47.709月分	47.709月分
その他の加算措置	定年前早期特例加算 (2～20%加算)		その他の加算措置	定年前早期特例加算 (2～45%加算)	
(退職時特別昇給)	無	()	(退職時特別昇給)	無	()
1人当たり平均支給額	1,116千円	16,039千円	1人当たり平均支給額	—	

(注) 退職手当の1人当たり平均支給額は、2年度に退職した職員に支給された平均額である。

(3) 地域手当(令和3年4月1日現在)

支給実績(令和2年度決算)		145,078千円	
支給職員1人当たり平均支給年額(令和2年度決算)		356,456円	
支給対象地域	支給率	支給対象職員数	国の制度(支給率)
東京都特別区	20%	0人	20%
宮城県多賀城市	10%	407人	10%
宮城県仙台市、宮城県富谷市	6%	0人	6%
宮城県名取市、宮城県利府町	3%	0人	3%

(4) 特殊勤務手当（令和3年4月1日現在）

支給実績（令和2年度決算）		0千円		
支給職員1人当たり平均支給年額（令和2年度決算）		0円		
職員全体に占める手当支給職員の割合（令和2年度）		0%		
手当の種類（手当数）		3種類		
手当の名称	主な支給対象職員	主な支給対象業務	支給実績 （令和2年度決算）	左記職員に対する支給単価
防疫業務手当	従事職員	感染症の予防及び感染症の患者に対する医療に関する法律に基づく防疫業務	0千円	日額900円
行旅死病人取扱手当	従事職員	行旅死亡人の収容及び護送等の業務	0千円	1件当たり 2,000円
	従事職員	行旅病人の収容及び護送等の業務	0千円	1件当たり 1,300円

(5) 時間外勤務手当

支給実績（令和2年度決算）	183,824千円
職員1人当たり平均支給年額（令和2年度決算）	536千円
支給実績（平成31年度決算）	196,012千円
職員1人当たり平均支給年額（平成31年度決算）	537千円

（注）1 時間外勤務手当には、休日勤務手当及び夜間勤務手当を含む。

（注）2 職員1人当たり平均支給額を算出する際の職員数は、「支給実績（令和2年度決算）」及び「支給実績（平成31年度決算）」と同じ年度の4月1日現在の総職員数（管理職員、教育職員等、制度上時間外勤務手当の支給対象とはならない職員を除く。）であり、短時間勤務職員を含む。

(6) その他の手当（令和3年4月1日現在）

手当名	内容及び支給単価	国の制度との異同	国の制度異なる内容	支給実績 （2年度決算）	支給職員1人当たり平均支給年額 （2年度決算）
扶養手当	1 配偶者 6,500円 2 配偶者以外 子 10,000円、父母等 6,500円 扶養親族（子）のうち、15歳から22歳までの間にある子 1人につき5,000円加算	同じ	-	34,625千円	215,059円
住居手当	借家・借間に居住している職員 1 月額27,000円以下の家賃を支払っている職員（家賃－16,000円） 2 月額27,000円を超える家賃を支払っている職員 11,000円＋{(家賃－27,000)÷2}で28,000円を限度	同じ	-	28,886千円	272,513円
通勤手当	1 交通機関等の利用者 6月毎に6月に要する運賃等相当額（1月あたり55,000円限度） 2 交通用具使用者（1月あたり） 使用距離（片道）により2,000円～31,600円 3 交通機関と交通用具の併用者 運賃相当額＋交通用具使用の額。ただし、1月あたり55,000円を限度とする。	同じ	-	18,585千円	64,533円

管理職手当	管理又は監督の地位にある職員に対し、次の額を支給		同じ	-	37,490 千円	669,468円		
	部長、教育部長、議会事務局長	80,400円						
管理職員特別勤務手当	管理職員が臨時又は緊急に公務の運営の必要により週休日又は祝日に勤務した場合 支給額は職務の級に応じて6,000円～8,500円		同じ	-	888千円	16,449円		
	管理職員が臨時又は緊急の必要により週休日等以外の日の午前0時から午前5時までの間であって正規の勤務時間以外の時間に勤務した場合 支給額は職務の級に応じて3,000円～4,300円							
災害派遣手当	災害対策基本法等に定める職員が市を離れて滞在を要する場合に支給		同じ	-	4,300千円	1,433,170円		
	市の区域に滞在する期間	施設の利用区分					公用の施設又はこれに準ずる施設	その他の施設
		30日以内の期間					3,970円	6,620円
		30日を超え60日以内の期間						5,870円
60日を超える期間		5,140円						

(注) 休日勤務手当及び夜間勤務手当については、4(5)時間外勤務手当に含まれている。

5 特別職の報酬等の状況（令和3年4月1日現在）

区 分		給 料 月 額 等		
給 料	市 長	964,000 円	(参考) 類似団体における最高/最低額 1,061,000 円 / 455,000 円	
	副市長	780,000 円	885,000 円 / 547,600 円	
報 酬	議 長	496,000 円	737,000 円 / 366,000 円	
	副議長	425,000 円	653,000 円 / 294,000 円	
	議 員	394,000 円	591,000 円 / 266,000 円	
期 末 手 当	市 長 副市長	(令和2年度支給割合) 3.35 月分		
	議 長 副議長 議 員	(令和2年度支給割合) 3.35 月分		
退 職 手 当	市 長 副市長	(算定方式)	(1期の手当額)	(支給時期)
		給料月額 × 在職月数 × 0.44	20,359,680 円	任期毎
	給料月額 × 在職月数 × 0.26	9,734,400 円	任期毎	
	備 考			

(注) 1 給料及び報酬の()内は、減額措置を行う前の金額である。

2 退職手当の「1期の手当額」は、4月1日現在の給料月額及び支給率に基づき、1期(4年=48月)勤めた場合における退職手当の見込額である。

6 職員数の状況

(1) 部門別職員数の状況と主な増減理由

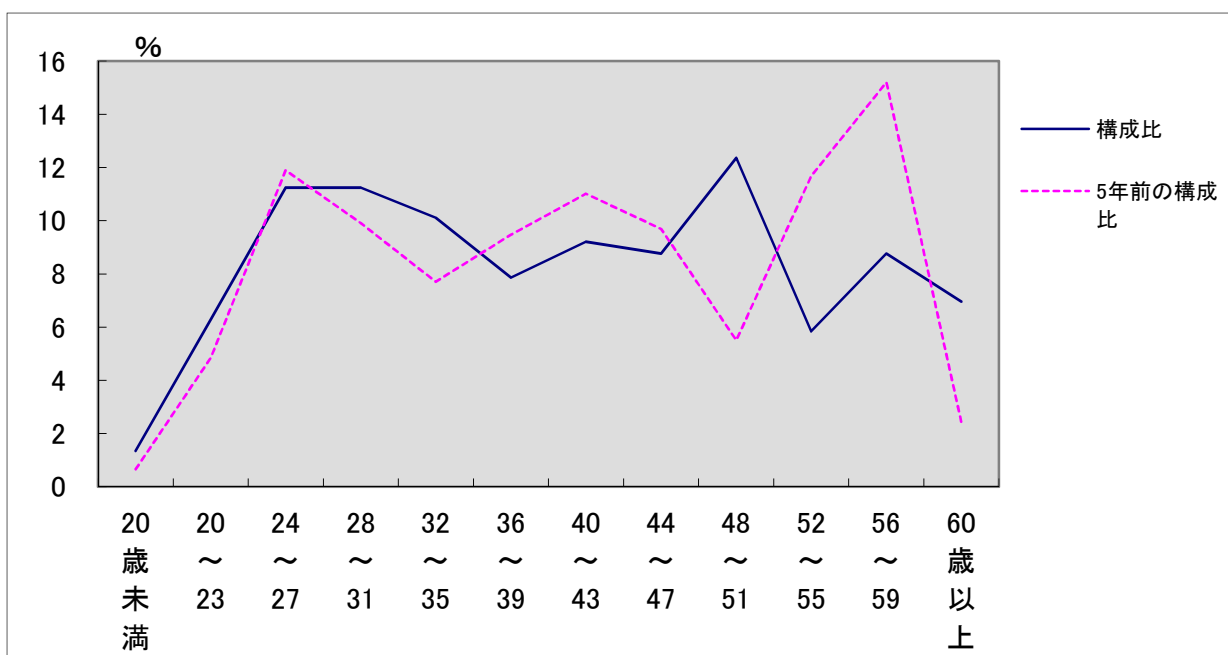
(各年4月1日現在)

部 門		区 分		職 員 数		対 前 年 増 減 数	主 な 増 減 理 由	
		議 会	一 般 行 政 部 門	令 和 2 年	令 和 3 年			
普 通 会 計 部 門	議 会			7	6	-1	育児休業取得職員補充終了による減員	
	一 般 行 政 部 門	総 務			102	106	4	育児休業取得職員補充による増員
		税 務			30	31	1	育児休業取得職員補充による増員
		民 生			98	96	-2	退職不補充による減員
		衛 生			28	27	-1	一時的加配の解除による減員
		労 働			1	1	0	
		農 林 水 産			12	14	2	任期付職員採用による計上
商 工 土 木				10	10	0		
	計			327	325	-2	<参考> 人口1万当たり職員数 52.16人 (類似団体の人口1万当たりの職員数 50.28人)	
	教育部門			55	51	-4	復興業務の減による減員	
	小 計			382	376	-6	<参考> 人口1万当たり職員数 60.34人 (類似団体の人口1万当たりの職員数 63.64人)	
公 営 会 企 計 業 部 等 門	水 道			24	22	-2	包括委託への完全移行による減員	
	下 水 道			16	15	-1	契約事務の一元化による減員	
	そ の 他			30	32	2	育児休業取得職員補充による増員	
	小 計			70	69	-1		
合 計				452 [502]	445 [502]	-7 [0]	<参考> 人口1万当たり職員数 71.42人	

(注) 1 職員数は一般職に属する職員数である。

2 []内は、条例定数の合計である。

(2) 年齢別職員構成の状況（令和3年4月1日現在）



区分	20歳未満	20歳～23歳	24歳～27歳	28歳～31歳	32歳～35歳	36歳～39歳	40歳～43歳	44歳～47歳	48歳～51歳	52歳～55歳	56歳～59歳	60歳以上	計
職員数	6人	28人	50人	50人	45人	35人	41人	39人	55人	26人	39人	31人	445人

(3) 職員数の推移

（単位：人・％）

部門別 \ 年度	平成28年	平成29年	平成30年	平成31年	令和2年	令和3年	過去5年間の増減数(率)
一般行政	330	324	323	328	327	325	-5(-1.5%)
教育	55	54	52	54	55	51	-4(-7.3%)
普通会計計	385	378	375	382	382	376	-9(-2.3%)
公営企業等会計計	69	69	73	71	70	69	0(±0%)
総合計	454	447	448	453	452	445	-9(-2.0%)

(注) 1 各年における定員管理調査において報告した部門別職員数。

2 合併した団体にあつては、合併前の年については合併前の旧団体の合計職員数。

7 公営企業職員の状況

(1) 水道事業

① 職員給与費の状況

ア 決算

区分	総費用 A	純損益又は 実質収支	職員給与費 B	総費用に占める 職員給与費比率 B/A	(参考) 31年度の総費用に占 める職員給与費比率
2年度	1,409,290千円	205,163千円	125,001千円	8.87%	9.81%

区分	職員数 A	給 与 費				一人当たり 給与費 B/A	団体平均 一人当たり給与費
		給 料	職員手当	期末・勤勉手当	計 B		
2年度	22人	67,138 千円	21,746 千円	18,518 千円	107,402 千円	4,882千円	6,045千円

- (注) 1 職員手当には退職給与金を含まない。
 2 職員数については、令和3年3月31日現在の人数である。また、任期付短時間勤務職員（再任用職員（短時間勤務））を含み、会計年度任用職員を含まない。
 3 給与費については、任期付短時間勤務職員（再任用職員（短時間勤務））の給与費が含まれているが、会計年度任用職員の給与費は含まれていない。

② 職員の平均年齢、基本給及び平均月収額の状況（令和3年4月1日現在）

区分	平均年齢	基本給	平均月収額
多賀城市	44.1歳	356,548円	482,082円
団体平均	45.3歳	335,096円	502,816円

- (注) 1 平均月収額には、期末・勤勉手当等を含む。
 2 平均年齢の団体平均は、会計年度任用職員を含んで算出している。

③ 職員の手当の状況

ア 期末手当・勤勉手当

多賀城市	団体平均
1人当たり平均支給額（令和2年度） 1,506千円	1人当たり平均支給額（令和2年度） 1,480千円
（令和2年度支給割合） 期末手当 2.55月分 勤勉手当 1.90月分 （1.45）月分	（令和2年度支給割合） 期末手当 - 月分 勤勉手当 - 月分 （ - ）月分
（加算措置の状況） 職制上の段階、職務の級等による加算措置 ・役職加算 5～15%	（加算措置の状況） 職制上の段階、職務の級等による加算措置 -

- (注) ()内は、再任用職員に係る支給割合である。

イ 退職手当（令和3年4月1日現在）

公営企業職員			一般行政職		
(支給率)	自己都合	応募認定・定年	(支給率)	自己都合	応募認定・定年
勤続20年	19.6695月分	24.586875月分	勤続20年	19.6695月分	24.586875月分
勤続25年	28.0395月分	33.27075月分	勤続25年	28.0395月分	33.27075月分
勤続35年	39.7575月分	47.709月分	勤続35年	39.7575月分	47.709月分
最高限度額	47.709月分	47.709月分	最高限度額	47.709月分	47.709月分
その他の加算措置	定年前早期特例加算 (2~20%加算)		その他の加算措置	定年前早期特例加算 (2~20%加算)	
(退職時特別昇給	無)		(退職時特別昇給	無)	
1人当たり平均支給額	-千円	-千円	1人当たり平均支給額	1,116千円	16,039千円

(注) 退職手当の1人当たり平均支給額は、令和2年度に退職した職員に支給された平均額である。

ウ 地域手当（令和3年4月1日現在）

支給実績（2年度決算）			8,456千円
支給職員1人当たり平均支給年額（2年度決算）			384,364円
支給対象地域	支給率	支給対象職員数	一般行政職の制度 (支給率)
多賀城市	10%	22人	10%

エ 特殊勤務手当（令和3年4月1日現在）

特殊勤務手当は平成20年度をもって全て廃止している。

オ 時間外勤務手当

支給実績（令和2年度決算）	9,424千円
職員1人当たり平均支給年額（令和2年度決算）	524千円
支給実績（平成31年度決算）	9,470千円
職員1人当たり平均支給年額（平成31年度決算）	498千円

- (注) 1 時間外勤務手当には、休日勤務手当を含む。
 2 職員1人当たり平均支給額を算出する際の職員数は、「支給実績（令和2年度決算）」及び「支給実績（平成31年度決算）」と同じ年度の4月1日現在の総職員数（管理職員、教育職員等、制度上時間外勤務手当の支給対象とはならない職員を除く。）であり、短時間勤務職員を含む。

カ その他の手当（令和3年4月1日現在）

手当名	内容及び支給単価	一般行政職の制度との異動	一般行政職の制度と異なる内容	支給実績 (令和2年度決算)	支給職員1人 当たり平均支給 年額 (令和2年度決算)
扶養手当	一般行政職に同じ	同じ	-	2,878千円	261,674円
住居手当				960千円	320,000円
通勤手当				1,040千円	61,198円
管理職手当				2,947千円	736,800円
監理職特別勤務手当				83千円	20,625円
災害派遣手当等				0千円	0円

(2) 下水道事業

① 職員給与費の状況

ア 決算

区分	総費用 A	純損益又は 実質収支	職員給与費 B	総費用に占める 職員給与費比率 B/A	(参考) 31年度の総費用に占 める職員給与費比率
2年度	2,870,699千円	215,893千円	108,071千円	3.76%	- %

区分	職員数 A	給 与 費				一人当たり 給与費 B/A	団体平均 一人当たり給与費
		給 料	職員手当	期末・勤勉手当	計 B		
2年度	16人	61,827 千円	20,504 千円	20,694 千円	103,025 千円	6,439千円	5,953千円

- (注) 1 職員手当には退職給与金を含まない。
 2 職員数については、令和3年3月31日現在の人数である。また、任期付短時間勤務職員（再任用職員（短時間勤務））を含み、会計年度任用職員を含まない。
 3 給与費については、任期付短時間勤務職員（再任用職員（短時間勤務））の給与費が含まれているが、会計年度任用職員の給与費は含まれていない。

② 職員の平均年齢、基本給及び平均月収額の状況（令和3年4月1日現在）

区分	平均年齢	基本給	平均月収額
多賀城市	34.7歳	285,509円	399,006円
団体平均	43.7歳	331,372円	495,629円

- (注) 1 平均月収額には、期末・勤勉手当等を含む。
 2 平均年齢の団体平均は、会計年度任用職員を含んで算出している。

③ 職員の手当の状況

ア 期末手当・勤勉手当

多賀城市	団体平均
1人当たり平均支給額（令和2年度） 1,202千円	1人当たり平均支給額（令和2年度） 1,464千円
(令和2年度支給割合) 期末手当 2.55月分 (1.45)月分 勤勉手当 1.90月分 (0.90)月分	(令和2年度支給割合) 期末手当 -月分 (-)月分 勤勉手当 -月分 (-)月分
(加算措置の状況) 職制上の段階、職務の級等による加算措置 ・役職加算 5~15%	(加算措置の状況) 職制上の段階、職務の級等による加算措置 -

(注) ()内は、再任用職員に係る支給割合である。

イ 退職手当（令和3年4月1日現在）

公営企業職員			一般行政職		
(支給率)	自己都合	応募認定・定年	(支給率)	自己都合	応募認定・定年
勤続20年	19.6695月分	24.586875月分	勤続20年	19.6695月分	24.586875月分
勤続25年	28.0395月分	33.27075月分	勤続25年	28.0395月分	33.27075月分
勤続35年	39.7575月分	47.709月分	勤続35年	39.7575月分	47.709月分
最高限度額	47.709月分	47.709月分	最高限度額	47.709月分	47.709月分
その他の加算措置	定年前早期特例加算 (2~20%加算)		その他の加算措置	定年前早期特例加算 (2~20%加算)	
(退職時特別昇給	無)	(退職時特別昇給	無)
1人当たり平均支給額	-千円	-千円	1人当たり平均支給額	1,116千円	16,039千円

(注) 退職手当の1人当たり平均支給額は、令和2年度に退職した職員に支給された平均額である。

ウ 地域手当（令和3年4月1日現在）

支給実績（2年度決算）		5,188千円	
支給職員1人当たり平均支給年額（2年度決算）		305,172円	
支給対象地域	支給率	支給対象職員数	一般行政職の制度 （支給率）
多賀城市	10%	17人	10%

エ 特殊勤務手当（令和3年4月1日現在）

特殊勤務手当は平成20年度をもって全て廃止している。

オ 時間外勤務手当

支給実績（令和2年度決算）	8,000千円
職員1人当たり平均支給年額（令和2年度決算）	471千円
支給実績（平成31年度決算）	- 千円
職員1人当たり平均支給年額（平成31年度決算）	- 千円

(注) 1 時間外勤務手当には、休日勤務手当を含む。

2 職員1人当たり平均支給額を算出する際の職員数は、「支給実績（令和2年度決算）」及び「支給実績（平成31年度決算）」と同じ年度の4月1日現在の総職員数（管理職員、教育職員等、制度上時間外勤務手当の支給対象とはならない職員を除く。）であり、短時間勤務職員を含む。

カ その他の手当（令和3年4月1日現在）

手当名	内容及び支給単価	一般行政職の制度との異動	一般行政職の制度と異なる内容	支給実績 （令和2年度決算）	支給職員1人 当たり平均支給 年額 （令和2年度決算）
扶養手当	一般行政職に同じ	同じ	-	1,649千円	183,167円
住居手当				1,452千円	290,480円
通勤手当				1,027千円	79,005円
管理職手当				0千円	0円
監理職特別勤務手当				0千円	0円
災害派遣手当等				0千円	0円